

**ООО «Вавилово» Природный парк «Олений»
имени Юрия Петровича Лихацкого**



Отчет по теме
**Инвентаризация флоры сосудистых растений
Природного Парка «Олений»
(окончательный)**

Исполнитель:

к.б.н. *Стародубцева Е.А.*

2020 г.

СОДЕРЖАНИЕ

ВВЕДЕНИЕ.....	3
ЦЕЛЬ И ЗАДАЧИ РАБОТЫ.....	3
ХАРАКТЕРИСТИКА ТЕРРИТОРИИ, ПРИРОДНЫЕ УСЛОВИЯ.....	3
МЕТОДЫ И МАТЕРИАЛЫ.....	6
СТРУКТУРА АННОТИРОВАННОГО КОНСПЕКТА ФЛОРЫ.....	9
АННОТИРОВАННЫЙ КОНСПЕКТ СОСУДИСТЫХ РАСТЕНИЙ ПРИРОДНОГО ПАРКА «ОЛЕНИЙ».....	12
РЕДКИЕ ВИДЫ СОСУДИСТЫХ РАСТЕНИЙ ПРИРОДНОГО ПАРКА «ОЛЕНИЙ».....	50
АНАЛИЗ ФЛОРЫ ПРИРОДНОГО ПАРКА «ОЛЕНИЙ».....	52
СПИСОК ИСПОЛЬЗОВАННОЙ ЛИТЕРАТУРЫ.....	57
ПРИЛОЖЕНИЕ. ФОТОГРАФИИ РАСТЕНИЙ.....	59

ВВЕДЕНИЕ

Исследование проводилось на основании Договора подряда № ____ от ____ . ____ 2019 г. между ООО «Вавилово» и Стародубцевой Е.А.

Работы выполнены в соответствии с техническим заданием (Приложение 1 к Договору подряда).

Отчет содержит результаты обследования флоры сосудистых растений Природного Парка «Олений», проведенного исполнителем в 2019-2020 гг.

Выявлено 506 видов сосудистых растений, собрано 518 гербарных образцов. Составлен аннотированный конспект флоры, содержащий сведения о фитоценотической приуроченности, характере распределения (встречаемость, обилие) каждого вида по территории Парка, определена принадлежность к автохтонному или аллохтонному элементу флоры, эколого-ценотической группе. Выявлены редкие виды и растения, обладающие лекарственными свойствами.

Отчет изложен на 76 страницах, включает 3 таблицы, 4 рисунка и 34 фотографий в Приложении.

ЦЕЛЬ И ЗАДАЧИ РАБОТЫ

Цель работы состояла в инвентаризации флоры сосудистых растений Природного Парка «Олений».

Для достижения поставленной цели решались следующие задачи:

1. Маршрутное обследование территории и выявление видового состава сосудистых растений, произрастающих на территории Природного Парка «Олений».

2. Составление конспекта флоры, содержащего следующую информацию: латинское название растения, русское название растения, принадлежность к эколого-ценотической группе, фитоценотическая приуроченность на территории парка, сведения о характере распределения по территории (встречаемость, обилие).

3. Анализ флористического списка. Выявление редких видов, включенных в Красные книги РФ и Липецкой области; выявление лекарственных видов.

4. Подготовка и публикация статей по материалам проекта. Минимум 2 статьи в специализированных сборниках и журналах.

5. Подготовка рукописи «Сосудистые растения природного парка «Олений»».

В соответствии с Договором выполнение работ рассчитано на 2 года.

ХАРАКТЕРИСТИКА ТЕРРИТОРИИ, ПРИРОДНЫЕ УСЛОВИЯ

Раздел написан по материалам сайта Природного Парка «Олений» имени Юрия Петровича Лихацкого (<https://oleniy.ru>), использован картографический материал и данные инвентаризации охотничьих угодий по категориям земель, предоставленные исполнителю руководством Парка.

Природный Парк «Олений» находится в северо-западной части Краснинского района Липецкой области, на границе с Тульской областью. Территория Парка (площадь 1216,96 га) представляет собой часть охотничьего угодья ООО УК «Агро-Черноземье», общей площадью 11109,81 га (рис. 1).

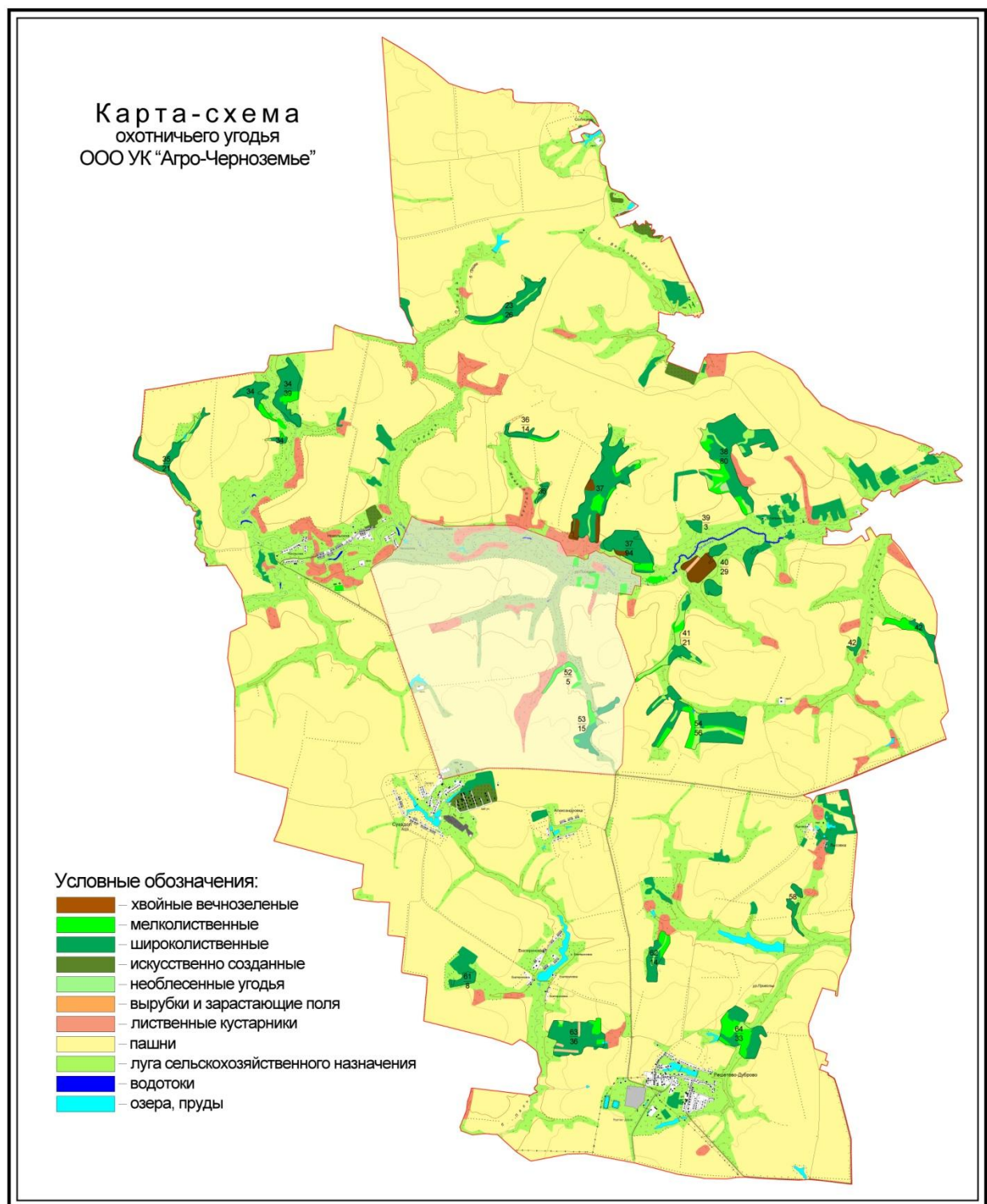


Рис. 1. Карта-схема распределения природных комплексов и сельскохозяйственных земель на территории охотничьего угодья ООО УК «Агро-Черноземье»; в центральной части показана территория Природного Парка «Олений» (карта предоставлена руководством Парка).

Парк организован в феврале 2011 г. как особо охраняемая природная территория для восстановления и увеличения численности редких и ценных представителей европейской фауны, акклиматизации промысловых и декоративных видов животных. В процессе

функционирования Парка природоохранные задачи ООПТ были расширены, и в настоящее время руководство Парка осуществляет политику комплексной охраны биологического разнообразия природной территорий, привлекает квалифицированных специалистов для проведения научно-исследовательской и просветительской работы. В Парке созданы условия для экологического туризма и активного отдыха посетителей.

В соответствии с физико-географическим районированием Центрального Черноземья, территория относится к Придонскому известняково-карстовому району лесостепной провинции Среднерусской возвышенности (Физико-географическое..., 1961). Поверхность представляет собой возвышенную, волнистую равнину, которую с запада на восток пересекает долина реки Семенёк, русло этой реки проходит вдоль северной границы Парка. Территория сильно расчленена балками и оврагами. Наивысшая точка местности непосредственно на территории Парка – 238 м находится у южной границы Парка, минимальная отметка – 149 м соответствует урезу воды р. Семенёк у восточной границы Парка, таким образом, перепад высот достигает 90 м. Значительная амплитуда высотных отметок местности при близости водоразделов и тальвегов (удаление максимальной точки водораздела и минимальной точки тальвега составляет всего 3 км) определяет развитие на территории эрозионных урочищ – оврагов, балок, речных долин (Сарычев, 2014).

По погодно-климатическим условиям территория относится к атлантико-континентальной европейской области умеренного пояса и характеризуется умеренно-континентальным климатом с хорошо выраженными сезонами года. Среднегодовая температура – 4,5°C. Абсолютный минимум температуры -42°C, абсолютный максимум +39°C. Продолжительность безморозного периода – 153 дня. Продолжительность снежного покрова – 125-135 дней, высота снежного покрова – 18-33 см. Среднегодовое количество осадков – 550 мм (География Липецкой области, 2008).

До интенсивного хозяйственного освоения территории в 17-18 вв. растительный покров территории был образован широколиственными дубово-ясеневыми липовыми лесами на серых лесных почвах и разнотравно-злаковыми лугово-степными фитоценозами на выщелоченных чернозёмах (Сарычев, 2014). По ботанико-географическому районированию Липецкой области территория относится к Сосненско-Донскому району северной лесостепи с луговыми степями и широколиственными лесами, обогащенными западными элементами флоры (Флора Липецкой области, 1996).

В настоящее время территория значительно трансформирована вследствие хозяйственной деятельности человека. По данным инвентаризации земель охотничьего угодья ООО УК «Агро-Черноземье», сельхозугодья составляют 93,2 % всей территории, из них на пашню приходится 76,4 %, а на луга – 16,9 % (рис. 2). Дороги, карьеры и иные антропогенные экотопы – занимают 0,1 % общей площади территории. Лесные природные комплексы распространены на 5,6 % территории. Из них 3,4 % – это широколиственные леса с доминированием дуба, 1,4 % – смешанные леса с преобладанием мелколиственных пород и 0,5 % – мелколиственные леса (березовые и осиновые, а также ивовые по поймам рек и днищам балок); на долю разновозрастных культур сосны приходится 0,2 % площади. Посадки лиственных пород (дуба, березы, ясеня) в виде лесополос и небольших дубовых рощ составляют всего 0,1 %. Кустарниковые сообщества – главным образом, терновники и, в меньшей степени, заросли вишни степной по склонам и ивняки по днищам балок – распространены на 0,4 % территории. На долю сукцессионных (демутационных) сообществ, развивающихся после антропогенных нарушений, приходится 0,4 % (из них 0,1% –

зарастающие деревьями и кустарниками вырубки и залежи, 0,3 % – гари). Площадь водных объектов невелика – всего 0,3 % территории (рис. 2). Основным водотоком является река Семенёк – приток Красивой Мечи. В границах охотничьего угодья ООО УК «Агро-Черноземье» река принимает несколько временных, пересыхающих летом водотоков, а также ручей Суры, водный режим которого поддерживается бобровыми плотинами. Большая часть площади водных объектов приходится на искусственно созданные пруды (рис. 1, 2).

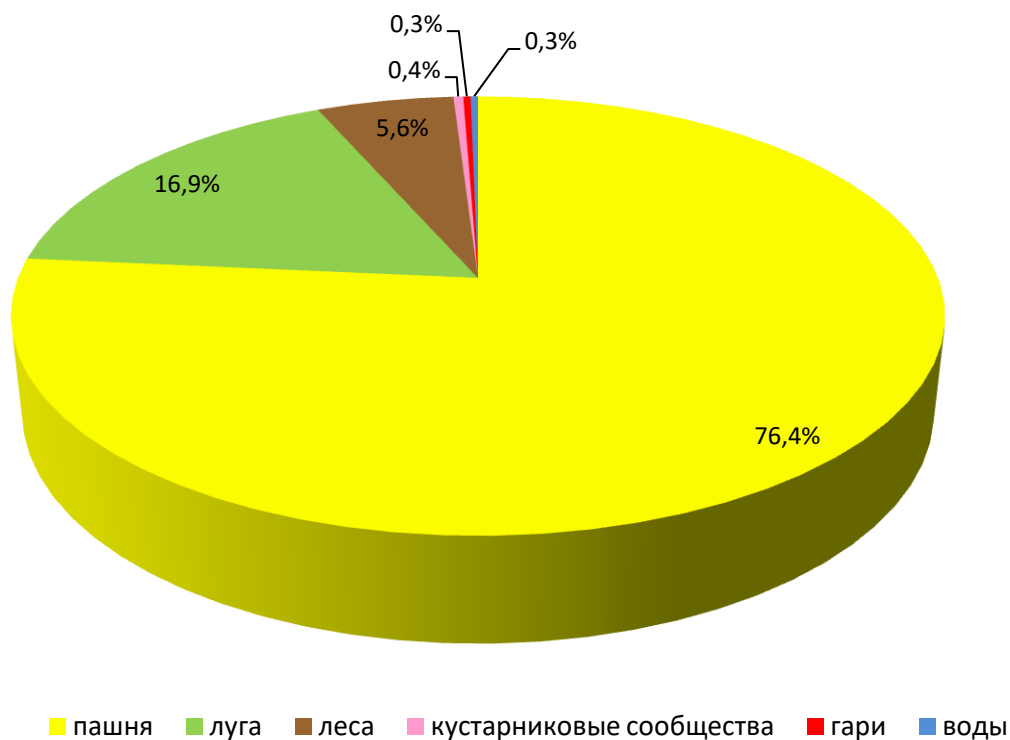


Рис. 2. Диаграмма распределения площади охотничьего угодья ООО УК «Агро-Черноземье» по категориям земель.

МЕТОДЫ И МАТЕРИАЛЫ

Целенаправленное флористическое обследование Природного Парка «Олений» проводится впервые. Научные публикации, гербарные материалы и иные сведения о сосудистых растениях, произрастающих на территории парка, исполнителю не известны, за исключением двух работ: 1) размещенного на сайте Парка научного отчета Д.В. Сарычева «Эколого-ландшафтные и биологические особенности Природного парка «Олений» и его окрестностей как основа развития экологического туризма» (Сарычев, 2014), в котором имеются ценные сведения о находках нескольких редких видов сосудистых растений; 2) статьи И.Ю. Кострикина «Фауна чешуекрылых природного парка «Олений»» (Кострикин, 2019), в которой в разделе «Природные условия» перечисляются некоторые виды и роды растений, характерных для растительных сообществ, в которых автор проводил исследования чешуекрылых, а также виды, являющиеся кормовыми растениями для бабочек. Не-

которая информация о редких видах Природного парка «Олений» содержится в научно-популярных изданиях о природе парка (Природный Парк «Олений», 2017).

Обследование территории проводилось в период с мая по сентябрь 2019 г. и с мая по август 2020 г. маршрутным методом с составлением флористических списков видов для каждого из обследованных урочищ. Маршруты прокладывались с целью возможно большего охвата ландшафтного и экотопического разнообразия территории. С учетом сезонной динамики флоры практически все маршруты обследовались 2-3 раза в течение вегетационного периода. Для точной привязки точек описания использовался навигатор Garmin GPSMAP 64st. Осуществлялся сбор гербария и фотосъемка растений.

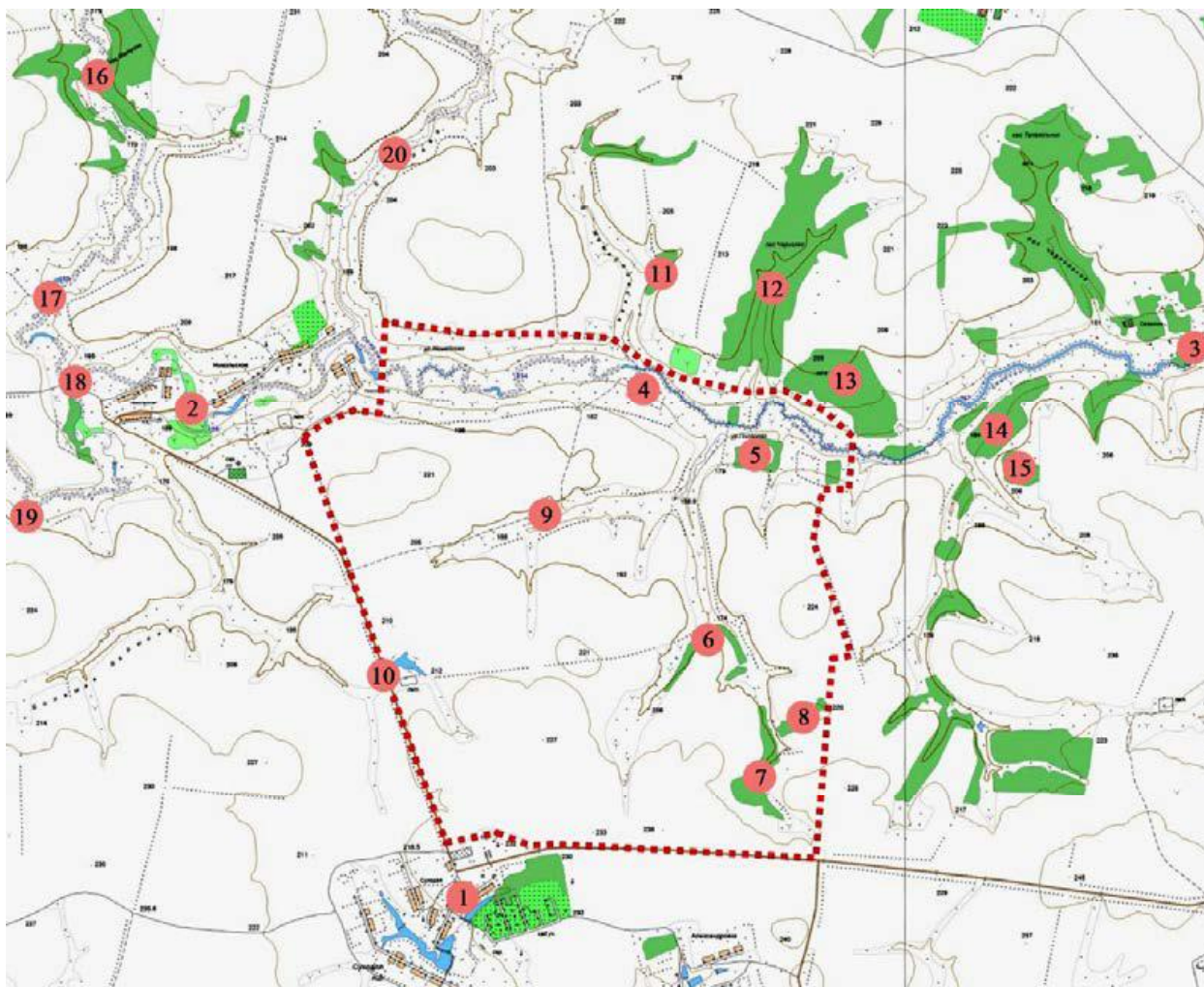


Рис. 3. Карта природного парка «Олений» (границы огороженной территории отмечены пунктирной линией) и его окрестностей с указанием основных географических объектов (Сарычев и др., 2019).

Цифрами обозначены: 1 – с. Суходол; 2 – с. Никольское; 3 – ур. Сухино;
4 – усадьба парка; 5 – ур. Писарево; 6 – лес Дубки; 7 – лес Писаревский Верх;
8 – лес Камешки; 9 – карьер; 10 – пруд Колодезьки; 11 – лес Остров; 12 – лес Чернолес;
13 – лес Скороварово; 14 – лес Сосняк; 15 – лес Мармыжка; 16 – лес Матусов;
17 – руч. Суры; 18 – ур. Семеновское; 19 – ур. Прощёный Колодезь; 20 – балка Царева.

За полевой сезон 2019 г. обследована территория Природного парка «Олений» в границах, обозначенных красной пунктирной линией на рис. 3 (Карта Природного парка «Олений» с обозначением границ территории и названия урочищ приводятся по работе: Сарычев В.С., Долгополов И.А., Сарычев Д.В. Топонимика основных географических объектов Природного парка «Олений» и его ближайших окрестностей // Природа парка «Олений». Научные труды. Вып. I. – Воронеж, 2019. – С. 6-15). Непосредственно на территории Парка, огороженной металлической сеткой, содержатся различные виды диких копытных животных, вследствие их высокой численности растительные сообщества подвергаются интенсивной пастбищной нагрузке.

В 2020 г. обследованы урочища за пределами огороженной территории, отличающиеся отсутствием пастбищной нагрузки и лучшим состоянием напочвенного покрова растительных сообществ. Описание пройденных маршрутов по территории Парка и его ближайших окрестностей, а также даты обследования содержатся в таблице 1.

За полевой период 2019 г. пройдено 12 маршрутов, собрано 302 листа гербария. В 2020 г. пройдено 10 маршрутов, собрано 216 гербарных листов. Образцы хранятся в Гербарии ФГБУ «Воронежский государственный заповедник» (VGZ).

Полученные материалы стали основой для составления аннотированного конспекта флоры Природного парка «Олений». Кроме материалов, собранных исполнителем, в конспект включены виды, отмеченные при обследовании территории орнитологом В.Д. Венгеровым (достоверность находок подтверждалась гербарными материалами или фотографиями), а также виды сосудистых растений, о произрастании которых имеются данные в опубликованных источниках; в каждом конкретном случае авторство таких находок и источник сведений отмечается особо.

Таблица 1.

**Перечень маршрутов и обследованных участков
Природного парка «Олений» в 2019-2020 гг.**

	дата	Описание маршрута
1.	02.05.2019	Часть балки на левом берегу р. Семенёк напротив Усадьбы Парка и ур. Писарево
2.	03.05.2019	Балка Писаревская от юго-восточной границы Парка (ур. Писаревский верх) до ур. Писарево; ур. Лес Камешки
3.	10.05.2019	Окр. с. Никольское, у северо-западной границы парка, правый и левый берега р. Семенёк
4.	22.05.2019	Окр. Усадьбы Парка, ур. Писарево
5.	23.05.2019	От верховьев балки с лесом Дубки до балки Писаревская, часть балки Писаревская
6.	24.05.2019	Балка Карьерная
7.	03.07.2019	Левый берег р. Семенёк напротив Усадьбы Парка и ур. Писарево
8.	04.07.2019	Балка Писаревская от юго-восточной границы Парка (ур. Писаревский верх) до ур. Писарево; ур. Лес Камешки
9.	05.07.2019	Балка Карьерная
10.	05.08.2019	Ур. Писарево
11.	06.08.2019	Правый берег р. Семенёк рядом с Усадьбой Парка Левый берег р. Семенёк напротив Усадьбы Парка и ур. Писарево Левый берег р. Семенёк – часть балки напротив Усадьбы Парка
12.	07.08.2019	Часть балки Карьерной, берега пруда в балке Писаревской, часть балки Писаревской

Таблица 1 (продолжение)

	дата	Описание маршрута
13.	11.05.2020	От леса Дубки до балки Писаревской, часть балки Писаревской до ее пересечения с балкой Карьерной
14.	12.05.2020	Окр. с. Никольское – левый берег р. Семенёк, остепненный склон к пойме реки (от конюшни до западной окраины села)
15.	10.06.2020	Северная часть балки Царёва
16.	11.06.2020	Южная часть балки Царёва
17.	12.06.2020	Окр. с. Никольское – левый берег р. Семенёк, остепненный склон к пойме реки (от конюшни до западной окраины села)
18.	10.07.2020	Лес Матусов (на восточном склоне балки), восточный отвершек балки с ручьем Суры
19.	11.07.2020	Урочище Чернолес
20.	12.07.2020	Окр. с. Никольское – левый берег р. Семенёк, остепненный склон к пойме реки (от конюшни до западной окраины села)
21.	31.07.2020	Лес Матусов (на западном склоне балки), часть балки с ручьем Суры
22.	01.08.2020	Урочище Чернолес

СТРУКТУРА АННОТИРОВАННОГО КОНСПЕКТА ФЛОРЫ

В аннотированном конспекте флоры для каждого вида приводится следующая информация:

1. Латинское название вида. Латинские названия растений приводятся по следующим источникам: Конспект флоры Восточной Европы (2012), Флора Восточной Европы (1996, 2001, 2004), Флора европейской части СССР (1974-1989), Флора средней полосы европейской части России (Маевский, 2014);

2. Русское название вида;

3. Информация о местонахождениях на территории Природного парка «Олений», частоте встречаемости.

4. Принадлежность видов к адвентивному элементу флоры определена по «Флоре Липецкой области» (1996). Чужеродные (заносные, адвентивные) виды в конспекте отмечены «**Adw**».

5. Для автохтонных (аборигенных) видов определена принадлежность к эколого-ценотической группе (ЭЦГ). В основу эколого-ценотического анализа флоры положена система эколого-ценотических групп (ЭЦГ) флоры лесной зоны европейской части России (Заугольнова и др., 1995; Смирнова и др., 2004; Смирнов и др., 2006). В составе флоры выделено 17 эколого-ценотических групп. Основными ЭЦГ Природного парка «Олений» являются:

- 1) **MFr** – влажнолуговая ЭЦГ – виды, связанные филоценогенезисом с травяными сообществами мезофитов-многолетников, для которых характерны мезоморфная структура, светолюбие, приспособления к факторам поемности и седиментации.
- 2) **MdSt** – лугово-степная ЭЦГ – сборная группа видов сухих лугов, степей, остепненных полей и склонов.
- 3) **Nm** – неморальная ЭЦГ – виды, связанные с широколиственными лесами, имеют мезоморфную структуру, стойкий период зимнего покоя, теневыносливые (тенелюбивые) виды летней синузидии и светолюбивые виды группы весенних эфемероидов.

- 4) **OxSt** – ЭЦГ опушечно-степных растений, обитающих на опушках светлых остепненных широколиственных лесов и в степях.
- 5) **Nt** – нитрофильная ЭЦГ – влаголюбивые нитрофилы, произрастающие в черноольшаниках.

Учитывая изменение режима освещенности в опушечной части теневых лесов, и в связи с этим экологическое и фитоценотическое своеобразие этих биотопов, выделены опушечные ЭЦГ:

- 6) **NmEg** – неморальная опушечная ЭЦГ – в группу включены виды, произрастающие на опушках и полянах теневых широколиственных и производных от них мелколиственных лесов.
- 7) **NtEg** – нитрофильная опушечная ЭЦГ – в группу включены виды, произрастающие на опушках черноольшаников.

На территории Природного парка «Олений» отсутствуют естественные светлохвойные (сосновые) и темнохвойные (еловые) леса, однако в составе флоры присутствуют виды, филоценогенетически связанные с этими лесами:

- 8) **Bt** – бореальная ЭЦГ – виды, связанные с темнохвойными лесами; тенелюбивые (теневыносливые), влаголюбивые в период вегетации.
- 9) **Pn** – боровая ЭЦГ – виды, связанные филоценогенезисом со светлохвойными сосновыми лесами, светолюбивые (отчасти теневыносливые), олиготрофные, псаммофильные.

Растения водоемов разделены на 3 эколого-ценотические группы:

- 10) **Wt** – болотно-травяная ЭЦГ – виды, связанные филоценогенезисом с травянистыми сообществами, формирующимися на избыточно увлажненных участках, – заболоченных лугах, низинных и переходных болотах; виды с высокими требованиями к влажности почвы (гигрофиты, реже мезогигрофиты), светолюбивые, устойчивые к заболачиванию, эутрофы. По характеру увлажнения и освещенности (ведущие экологические факторы) местообитания видов болотно-травяной группы близки к экотопам прибрежноводной и нитрофильной опушечной ЭЦГ.
- 11) **Nw** – прибрежноводная ЭЦГ – в группу объединены растения, произрастающие по берегам рек, озер, прудов.
- 12) **Inw** – водная ЭЦГ – в группу включены гидрофиты – виды, обитающие в воде, погруженные или плавающие на ее поверхности.

С учетом почвенных условий региона, обуславливающих существование соответствующих растительных группировок, выделены еще 2 ЭЦГ:

- 13) **Ps** – псаммофильная ЭЦГ – объединяет виды облигатно связанные с группировками песчаных субстратов: древних речных террас, незадернованных (разбитых) сухих песков, песчаных степей.
- 14) **Al** – аллювиальная ЭЦГ – виды открытых травянистых или полукустарниковых пионерных группировок, образующихся на молодых аллювиях, занимают в поймах рек промежуточное положение между фитоценозами прибрежно-водной полосы и пойменными лугами. Это светолюбивые, олиготрофные виды. От псаммофитной группы отличается приуроченностью к сырым (влажным) песчаным субстратам.

Особые группы составляют виды, произрастающие на разнообразных нарушенных субстратах (порои животных, тропы, пожарища, вывалы деревьев, осыпи и др.):

15) **Nm-S** – сорная ЭЦГ теневых лесов – виды, появляющиеся при нарушениях напочвенного покрова и почв в широколиственных лесах: на пороях кабанов и других нарушениях, вдоль дорог и просек.

16) **M-S** – луговая сорная ЭЦГ – виды луговых сообществ, испытывающих высокую пастбищную нагрузку, встречаются на пастбищах, вдоль тропинок, грунтовых дорог, а также виды нарушенных участков на лугах.

Виды, не встречающиеся в естественных сообществах и сопровождающие человека на нарушенных, «мусорных» местах, а также сорняки на возделываемой почве (посевы, паровые поля, огороды, недавние залежи), объединены в

17) **SR** – сорно-рудеральную ЭЦГ. Эта группа соответствует антропогенной рудеральной и сегетальной историческим свитам Г.М. Зозулина (1973); а также прижилищно-сорной, сорно-залежной и сорно-залежной песчаной свите А.А. Ниценко (1969). Возможно, эти виды не встречаются в естественных фитоценозах, так как являются археофитами – чужеродными растениями, занесенными на исследуемую территорию человеком в далеком прошлом, однако достоверными сведениями о времени и способе появления их в составе флоры мы не располагаем.

6. Для редких видов приводятся данные о включении вида в Красные книги РФ и Липецкой области, категория редкости или отнесение к мониторинговому списку.

7. Виды, обладающие выявленными лекарственными свойствами, имеют отметку «*Лекарственное растение*». Информация о лекарственных растениях получена из следующих источников: Атлас ареалов и ресурсов лекарственных растений СССР (1980), Атлас лекарственных растений (Мацку, Крейча, 1972), Дикорастущие полезные растения (Губанов и др., 1993), Лекарственные, ядовитые и вредные растения (Журба, Дмитриев, 2008), Лекарственные растения: классификация, оценка ресурсов, охрана и рациональное использование (Скользяева и др., 2016), Лекарственные растения для лечения животных (Соловьева, 2012), Лекарственные растения в народной медицине. (Махлаюк, 1967).

АННОТИРОВАННЫЙ КОНСПЕКТ СОСУДИСТЫХ РАСТЕНИЙ ПРИРОДНОГО ПАРКА «ОЛЕНИЙ»

Список принятых сокращений

- VGZ – Гербарий Воронежского государственного заповедника – фонд, в котором хранятся гербарные экземпляры, собранные в Природном парке «Олений»
набл. – наблюдение
окр. – окрестности
р. – река
с. – село
с/х – сельскохозяйственный
ур. – урочище
экз. – экземпляр

Отдел EQUISETOPHYTA – ХВОЩЕВЫЕ Класс EQUISETOPSIDA – ХВОЩЕВИДНЫЕ

Сем. 1. EQUISETACEAE - ХВОЩЕВЫЕ

1. *Equisetum arvense* L. – **Хвощ полевой.** – Склоны и днища балок, луга, эродированные участки, обочины дорог, окраины полей, залежи, сорное в посевах; обыкновенно. – **Ап.** – *Лекарственное растение.*
2. *E. sylvaticum* L. – **Х. лесной.** – Лес Матусов, западный отвершек балки (52,97736°N; 38,53513°E), березняк снытевый в нижних частях склона и по днищу балки, редко, 31.07.2020 (VGZ). – **Вг.**
3. *E. pratense* Ehrh. – **Х. луговой.** – Луговые и лесные сообщества по склонам и днищам балок; обыкновенно. – **MFr.**
4. *Hippochaete hyemalis* (L.) Bruhin (*Equisetum hyemale* L.) – **Хвощовник зимующий.** – Балка Карьерная, днище балки, сырое место рядом с ивняком крапивным, редко (52,95404°N; 38,58770°E, 24.05.2019, VGZ). – **Ps.**

Отдел POLYPODIOPHYTA – ПАПОРОТНИКИ Класс POLYPODIOPSIDA – МНОГОНОЖКОВЫЕ

Сем. 2. DRYOPTERIDACEAE - ЩИТОВНИКОВЫЕ

5. *Dryopteris carthusiana* (Vill.) H. P. Fuchs (*D. spinulosa* (O. F. Muell.) O. Kuntze) – **Щитовник шартрский.** – Ур. Лес Писаревский верх, дубняк по днищу балки; 1 экз. 03.05.2019, (набл.). Балка «Писаревская» (52,93774°N; 38,60925°E), заросли крапивы по днищу балки, единично 04.07.2019 (VGZ). Ур. Чернолес, сосняк (на стволах следы огня) с густым подлеском из бересклета бородавчатого, крушины, терна, рябины (52,97203°N; 38,60781°E); часто. Лес Матусов, березняк с дубом и осиной (52,98502°N; 38,53028°E), куртина, 31.07.2020. – **Nm.**

Отдел GYMNOSPERMAE (PYNOPHYTA) – ГОЛОСЕМЯННЫЕ
Класс PINOPSIDA – ХВОЙНЫЕ

Сем. 3. PINACEAE – СОСНОВЫЕ

6. *Larix sibirica* Ledeb. – **Лиственница сибирская**. – Окр. с. Никольское, левый берег р. Семенёк, остепненный склон к руслу реки, рядовые в виде аллей посадки совместно с псевдотсугой. Возраст посадок – 10-12 лет, растения плодоносят, некоторые лиственницы усохли. – **Adw.** – *Лекарственное растение*.

7. *Pinus sylvestris* L. – **Сосна обыкновенная**. – Балка Царёва, по бровке балки среди зарослей терна (52,97295°N; 38,55841°E), одиночное дерево. Ур. Чернолес: небольшие по площади культуры разного возраста, подрост в березняках. – **Pn.** – *Лекарственное растение*.

8. *Pseudotsuga menziesii* (Mirb.) Franco – **Псевдотсуга Мензиса**. – Окр. с. Никольское, левый берег р. Семенёк, остепненный склон к руслу реки, рядовые в виде аллей посадки совместно с лиственницей. Растения плодоносят. – **Adw.**

Отдел MAGNOLIOPHYTA – ПОКРЫТОСЕМЕННЫЕ
Класс LILIOPSIDA – ЛИЛИЕВЫЕ, ОДНОСЕМЯДОЛЬНЫЕ

Сем. 4. ALISMATACEAE – ЧАСТУХОВЫЕ

9. *Alisma plantago-aquatica* L. – **Частуха подорожниковая**. – Р. Семенёк, ручей Суры; по берегам и на мелководье; часто. – **Nw.** – *Лекарственное растение*.

Сем. 5. ALLIACEAE - ЛУКОВЫЕ

10. *Allium flavescens* Bess. – **Лук желтеющий**. – Ур. Писарево, левый берег р. Семенёк крутой склон к руслу реки (52,96281°N; 38,59779°E, 03.07.2019, VGZ); очень редко. – **MdSt.**

11. *A. oleraceum* L. – **Лук огородный**. – Остепненные луга по склонам балок, светлые леса, лесополосы, луг в пойме ручья Суры, обочины грунтовых дорог; обыкновенно, массовый вид. – **MFr.** – *Лекарственное растение*.

12. *A. rotundum* L. – **Л. круглый**. – Остепненные луга по склонам балок, злаково-разнотравный луг в пойме ручья Суры; часто, местами в массе. Ур. Чернолес: осинник; редко, единичные экз. Луговые сообщества возле с/х полей; нередко. – **MdSt.** – *Лекарственное растение*.

Сем. 6. ASPARAGACEAE - СПАРЖЕВЫЕ

13. *Asparagus officinalis* L. – **Спаржа лекарственная**. – Остепненные луга по склонам балок; изредка. Ур. Лес Матусов: березняки, дубняки; нередко. – **MdSt.** – *Лекарственное растение*.

14. *Convallaria majalis* L. – **Ландыш майский**. – Лес Матусов: дубняки, березняки; обыкновенно, местами в массе. Ур. Чернолес, дубняки, старовозрастные культуры сосны. В границах огороженной территории с высокой плотностью копытных животных вид был отмечен только в ур. Лес Камешки, 03.05.2019 в дубняке был найден 1 экз., на момент наблюдения растение только начинало вегетацию, единственный лист был скручен в трубочку, позже повторить находку не удалось. – **Nm.** – *Лекарственное растение*.

15. *Polygonatum multiflorum* (L.) All. – **Купена многоцветковая**. – Березняк в ур. Лес Камешки; изредка. Лес Матусов, ур. Чернолес: дубняки; редко. – **Nm**. – *Лекарственное растение*.

16. *P. odoratum* (Mill.) Druce (*P. officinale* All.) – **К. душистая, или лекарственная**. – Балка с лесом Дубки, березняк на склоне; редко. Лес Матусов, березняки и дубняки на склонах балки; изредка. Ур. Чернолес, березняк; редко. – **Pn**. – *Лекарственное растение*.

Сем. 7. ASPHODELLACEAE – АСФОДЕЛОВЫЕ

17. *Anthericum ramosum* L. – **Венечник ветвистый**. – Ур. Писарево, крутой склон к руслу р. Семенёк; большая популяция. Балка Царёва, остепненный луг на склоне балки, дубово-березовые леса; редко. Лес Матусов, березняки на склоне балки, опушки дубняков; часто, единичные экз. и небольшие группы. – **OxSt**.

Сем. 8. CYPERACEAE – СЫТЕВЫЕ

18. *Carex atherodes* Spreng. (*C. orthostachys* C.A. Mey.) – **Осока прямоколосая**. – Ивняки осоковые в пойме р. Семенёк; обыкновенно. – **Wt**.

19. *C. cespitosa* L. – **О. дернистая**. – Балка Писаревская, ключевое висячее болото на склоне балки; обыкновенно. – **Wt**.

20. *C. contigua* Норре – **О. соседняя**. – Ур. Писарево, берег р. Семенёк, пойменный луг, осоковые группировки у подножия склона балки; изредка. Остепненные луга по склонам балок, березняки, опушки лесов, лесополосы; обыкновенно. – **MFr**.

21. *C. elongata* L. – **О. удлиненная**. – Берега р. Семенёк, пойменные луга; изредка. – **Nt**.

22. *C. ericetorum* Poll. – **О. верещатниковая**. – Остепненные луга по склону балки Писаревской; изредка. – **Pn**.

23. *C. hirta* L. – **О. коротковолосистая**. – Берега р. Семенёк, пойменные луга; обыкновенно, местами в массе. – **MFr**.

24. *C. humilis* Leyss. – **О. низкая**. – Остепненные склоны балок и склон к р. Семенёк; часто, местами в массе. – **MdSt**.

25. *C. michelii* Host – **О. Микели**. – Ур. Лес Матусов: 1) дубняк снытевый на склоне балки (52,98555°N; 38,52990°E), в массе, 31.07.2020 (VGZ); 2) поляна среди березняка, заросшая тёрном (52,998334°N; 38,53003°E), 31.07.2020 (VGZ). – **NmEg**.

26. *C. montana* L. – **О. горная**. – Ур. Лес Дубки, березняк по склону балки; часто, большие куртины. Балка Царева: остепненный луг на склоне, изредка; березовый лес с примесью дуба по отвершку балки (52,97423°N; 38,55982°E); часто. Лес Матусов: березняк с осинкой (52,98590°N; 38,52881°E), в массе. – **Nm**.

27. *C. muricata* L. – **О. колючковатая**. – Балка Царёва, опушка старого осинника. Ур. Чернолес, сосняк с густым подлеском из бересклета бородавчатого, крушины, терна, рябины (52,97203°N; 38,60781°E), 11.07.2020 (VGZ). – **NmEg**.

28. *C. nigra* (L.) Reichard – **О. черная**. – Балка Писаревская, ключевое висячее болото на склоне балки; обыкновенно. – **Wt**.

29. *C. pallescens* L. – **О. бледноватая**. – Балка Царёва, остепненные склоны балки; нередко. Лес Матусов, березняки, лесные опушки; изредка. – **NmEg**.

30. *C. pilosa* Scop. – **О. волосистая**. – Ур. Чернолес, доминант напочвенного покрова в березняках, дубняках. – **Nm**.

31. *C. praecox* Schreb. – **О. ранняя.** – Остепненные луга по склонам балок, пойменные луга, светлые леса; обыкновенно, на лугах образует моновидовые группировки. – **MdSt.**

32. *C. riparia* Curt. – **О. береговая.** – Ур. Писарево, берег р. Семенёк, луг в пойме – осоковые группировки в понижениях у основания склона балки; обыкновенно. – **Wt.**

33. *C. supina* Wahlenb. – **О. приземистая.** – Остепненные склоны балок и склон к р. Семенёк; часто, местами в массе. – **MdSt.**

34. *C. vesicaria* L. – **О. пузырчатая.** – Ур. Писарево, луг в пойме р. Семенёк, болотистые низины у подножия склона балки; обыкновенно. – **Wt.**

35. *C. vulpina* L. – **О. лисья.** – Ур. Писарево, луг в пойме р. Семенёк, по сырым низинам; часто. – **Wt.**

36. *Cyperus fuscus* L. – **Сыть бурая.** – Берег р. Семенёк, на сыром песке; редко. – **All.**

37. *Eleocharis mamillata* Lindb.f. – **Ситняг (Болотница) сосочковый.** – Река Семенёк, у берега на мелководье; изредка, заросли. – **Wt.**

38. *Scirpus sylvaticus* L. – **Камышевик лесной.** – Берега водоемов, сырые места по днищам балок; обыкновенно, в массе. Ключевое висячее болото на склоне балки Писаревской. – **Nt.**

Сем. 9. IRIDACEAE – КАСАТИКОВЫЕ

39. *Iris aphylla* L. – **Касатик (Ирис) безлистный.** – Ур. Писарево, левый берег р. Семенёк, крутой остепненный склон к руслу реки; большая куртина. Лес Матусов, редкий дубняк, лесная опушка и остепненный склон балки (52,98249°N; 038,53335°E), в нескольких местах, очень большие популяции, 10.07.2020. – **MdSt.** – Включен в Красную книгу РФ и Красную книгу Липецкой области (категория 3 – редкий вид).

40. *I. pseudacorus* L. – **К. водяной.** – Ивняки в пойме р. Семенёк; изредка. – **Wt.** – *Лекарственное растение.*

Сем. 10. JUNCACEAE – СИТНИКОВЫЕ

41. *Juncus articulatus* L. – **Ситник членистый.** – Ур. Писарево, берег р. Семенёк, на сыром песке; изредка. Балка Писаревская, «висячее» болото на склоне балки в месте выхода ключей. – **Wt.**

42. *Juncus effusus* L. – **Ситник развесистый.** – Р. Семенёк, у берега на мелководье; изредка. – **Wt.**

43. *J. nastanthus* V. Krecz. et Gontsch. – **С. скученноцветковый.** – Ур. Писарево, берег р. Семенёк, на сыром песке; изредка. – **All.**

Сем. 11. LEMNACEAE – РЯСКОВЫЕ

44. *Lemna minor* L. – **Ряска малая.** – Р. Семенёк, на участках со стоячей водой или слабым течением, на мелководьях у берегов; обыкновенно. – **Inw.** – *Лекарственное растение.*

45. *Spirodela polyrrhiza* (L.) Schleid. – **Многокоренник обыкновенный.** – Р. Семенёк, на участках со стоячей водой или слабым течением, на мелководьях у берегов; прудик на ручье Суры; редко. – **Inw.**

Сем. 12. LILIACEAE – ЛИЛЕЙНЫЕ

46. *Gagea erubescens* (Besser) Schult. & Schult. f. – **Гусиный лук краснеющий**. – Окр. с. Никольское, левый берег р. Семенёк, остепненный склон к руслу реки, 12.05.2020 (VGZ). – **MdSt**.

47. *G. lutea* (L.) Ker-Gawl. – **Г. л. желтый**. – Ур. Писаревский верх, в группе дубов; ур. Лес Камешки, в дубняке; редко. – **Nm**. – *Лекарственное растение*.

48. *Lilium martagon* L. – **Лилия саранка**. – Лес Матусов, березняк с дубом и осиной (52,98438°N; 038,52935°E), 1 вегетативный экз., 31.07.2020 (набл., фото). – Включен в Красную книгу Липецкой области (категория 3 – редкий вид). – **Nm**.

Сем. 13. MELANTHIACEAE – МЕЛАНТИЕВЫЕ

49. *Veratrum nigrum* L. – **Чемерица чёрная**. – Березняк на правом склоне балки с лесом Дубки (52,94413°N; 038,59893°E); только в одном месте, около двух десятков экз. разных возрастных состояний, 23.05.2019 (набл., фото). – **NmEg**. – *Лекарственное растение*.

Сем. 14. ORCHIDACEAE - ОРХИДНЫЕ

50. *Epipactis helleborine* (L.) Crantz (*E. latifolia* (L.) All.) – **Дремлик морозниковый**, или **широколиственный**. – Ур. Чернолес: березняки, осинники, культуры сосны; часто, единичные экз. и небольшие группы растений, редко – большие группировки. Лес Матусов, очень редко: 1) березняк с осиной разнотравный (52,98590°N; 38,52881°E), 1 вегетативный экз., 31.07.2020; 2) березняк с дубом и осиной снытевый (52,98495°N; 38,53163°E), 2 вегетативных экз., 31.07.2020; 3) березняк с дубом и осиной (52,98438°N; 38,52935°E), 1 вегетативный экз., 31.07.2020; 4) березняк (52,98260°N; 38,52990°E), 1 вегетативный экз., 31.07.2020. – Включен в Красную книгу Липецкой области (категория 4 – неопределенный по статусу вид). – **Nm**.

51. *Neottia nidus-avis* (L.) Rich. – **Гнездовка настоящая**. – Ур. Чернолес: 1) березняк (52,97227°N, 038,60921°E), в двух местах 6 сухих генеративных побегов, 11.07.2020 (VGZ); 2) дубняк волосистоосоковый (52,97119°N, 038,61028°E), 3 сухих генеративных побега, 11.07.2020 (VGZ). Лес Матусов: полянка в березняке (52,98499°N, 038,53124°E), 2 генеративных экз., 31.07.2020. – Включен в Красную книгу Липецкой области (категория 4 – неопределенный по статусу вид). – **Nm**. – *Лекарственное растение*.

52. *Platanthera bifolia* (L.) Rich. – **Любка двулистная**. – Ур. Чернолес: березняки; часто, крупная популяция, 11.07.2020 (VGZ); молодые культуры сосны; редко, единичные экз., 01.08.2020 (набл.). – Включен в Красную книгу Липецкой области (категория 3 – редкий вид). – **NmEg**. – *Лекарственное растение*.

Сем. 15. POACEAE (GRAMINEAE) – МЯТЛИКОВЫЕ (ЗЛАКИ)

53. *Agrostis gigantea* Roth – **Полевица гигантская**. – Балка Писаревская, высокоотравные мезофильные сообщества по днищу балки. – **Wt**.

54. *A. stolonifera* L. – **П. побегоносная**. – берег р. Семенёк, у воды; изредка. – **Wt**.

55. *A. tenuis* Sibth. (*A. vulgaris* With.) – **П. тонкая**. – Луга разных типов, светлые леса, лесополосы, молодые культуры сосны в ур. Чернолес; часто. – **MdSt**.

56. *A. vinealis* Schreber (*A. syreistschikowii* P. Smirnov) – **П. виноградниковая**. – Остепненные луга по склонам и днищам балок (балка Писаревская, Царёва); обыкновенно. – **MdSt**.

57. *Alopecurus arundinaceus* Poir. – **Лисохвост тростниковидный**. – Пойменные луга; обыкновенно. – **Wt**.

58. *A. pratensis* L. – **Л. луговой**. – Луговые сообщества по днищам балок; нередко. – **MFr**.

59. *Anthoxanthum odoratum* L. – **Душистый колосок обыкновенный**. – Ур. Лес Матусов: березняки, опушки дубняков; часто. – **MFr**. – *Лекарственное растение*.

60. *Avena fatua* L. – **Овес пустой, Овсяг**. – Обочины дорог, сорное в посевах, участки с нарушенным почвенным покровом; изредка. Остепненные луга на склонах балок; редко. – **Adw**.

61. *Brachypodium pinnatum* (L.) Beauv. – **Коротконожка перистая**. – Балка Писаревская, ур. Лес Камешки, березняки; изредка. Ур. Лес Матусов, дубовые и березовые леса; обыкновенно. – **NmEg**.

62. *Briza media* L. – **Трясунка средняя**. – Остепненные луга по склонам балок; нередко, на некоторых участках в большом количестве. Лес Матусов, поляны в дубняках, опушки; изредка. Ур. Чернолес, молодые культуры сосны; редко. – **MFr**.

63. *Bromopsis inermis* (Leys.) Holub (*Bromus inermis* Leys.) – **Кострец безостый**. – Пойменные луга, остепненные луга по склонам балок, высокотравные сообщества по днищам балок, обочины дорог; обыкновенно. – **MFr**.

64. *Bromus arvensis* L. – **Костер полевой**. – Балка Карьерная, эродированный склон балки рядом с наблюдательной вышкой у колонии сурков; массово. Нарушенные участки по склонам балок, обочины дорог; часто. – **M-S**.

65. *B. japonicas* Thunb. – **К. японский**. – Балка Карьерная, эродированный склон балки рядом с наблюдательной вышкой у колонии сурков; редко. – **Adw**.

66. *B. squarrosus* L. – **К. растопыренный**. – Обочины дорог, окраины полей, участки с нарушенным почвенным покровом (карьер, залежи); часто. – **Adw**.

67. *Calamagrostis arundinacea* (L.) Roth – **Вейник тростниковидный**. – Лес Матусов, березняки по склонам балки; изредка. – **Bg**.

68. *C. epigeios* (L.) Roth – **В. наземный**. – Остепненные луга по склонам балок; луговые сообщества по днищам; светлые леса и опушки; обыкновенно. – **Pn**.

69. *Dactylis glomerata* L. – **Ежа сборная**. – Берега реки, пойменные луга, светлые леса, склоны и днища балок; обыкновенно. – **MFr**.

70. *Deschampsia cespitosa* (L.) Beauv. – **Луговик дернистый, Щучка**. – Ур. Писарево, луг в пойме р. Семенёк; сырые места по днищам балок; березняки и ключевое болото в балке Писаревской; изредка. – **MFr**.

71. *Echinochloa crusgalli* (L.) Beauv. – **Ежовник обыкновенный, Куриное просо**. – Обочины дорог, берега водоемов, рудеральные сообщества; обыкновенно. По берегам р. Семенёк отмечена раса с длинными красными остями. – **Adw**.

72. *Elytrigia intermedia* (Host) Nevski – **Пырей средний, промежуточный**. – Остепненные луга по склонам балок; часто, большими куртинами. – **MdSt**.

73. *E. lolioides* (Kar. et Kir.) – **П. плевеловидный**. – Остепненные луга по склонам балок; изредка. – **MdSt**.

74. *E. repens* (L.) Nevski – **П. ползучий**. – Остепненные луга по склонам балок, пойменные луга; обыкновенно. – **MdSt.** – *Лекарственное растение*.
75. *Festuca pratensis* Huds. – **Овсяница луговая**. – Луга – пойменные и остепненные по склонам балок, берега пруда в балке Писаревской, залежи; обыкновенно. – **MFr.**
76. *F. rubra* L. – **О. красная**. – Окр. с. Никольское, левый берег р. Семенёк, остепненный луг на склоне к руслу реки; изредка. – **MFr.**
77. *F. valesiaca* Gaud. s. l. – **О. валисская, Типчак**. – Остепненные луга по склонам балок; обыкновенно. – **MdSt.**
78. *Glyceria fluitans* (L.) R. Br. – **Манник плавающий**. – Ручей Суры (52,97475°N; 038,53937°E), берег и пересохшее русло, 31.07.2020 (VGZ). – **Wt.**
79. *G. plicata* (Fries) Fries (*G. notata* Chevall) – **Манник складчатый**. – Берега р. Семенёк, прибрежноводные сообщества, «висячее» болото в месте выхода ключей на склоне балки Писаревской; обыкновенно, местами заросли. – **Wt.**
80. *Helictotrichon pubescens* (Huds.) Pilger – **Овсец пушистый**. – Балка Царёва (52,97423°N; 038,55982°E), дубово-березовый лес по отвержку балки, в нижней части склона, 11.06.2020 (VGZ). Балка с лесом Матусов (52,98275°N; 038,52235°E), остепненный луг на склоне к ручью Суры, 10.07.2020 (VGZ). – **MdSt.**
81. *H. schellianum* (Hack.) Kitag. – **О. Шелля**. – Балка Царёва (52,98308°N; 038,57668°E), остепненный луг на склоне балки, 10.06.2020 (VGZ). – Красная книга Липецкой области (мониторинговый список). – **MdSt.**
82. *Koeleria cristata* (L.) Pers. – **Келерия гребенчатая**. – Остепненные луга по склонам балок; обыкновенно. – **MdSt.**
83. *Leersia oryzoides* (L.) Swartz – **Леерсия рисовидная**. – Ур. Писарево, р. Семенёк, у берега, на мелководье; редко. – **Wt.**
84. *Lolium multiflorum* Lam. – **Плевел многоцветковый**. – Ур. Писарево, Центральная усадьба Парка, берег р. Семенёк, рядом с мостиком через реку, у воды; вероятно, посев газонной смеси. – **Adw.**
85. *L. perenne* L. – **П. многолетний**. – Ур. Писарево, Центральная усадьба Парка, берег р. Семенёк, у дороги; вероятно, посев газонной смеси. – **Adw.**
86. *Melica nutans* L. – **Перловник поникающий**. – Ур. Чернолес, дубняки, березняки; изредка. Лес Матусов, полянка в березняке; редко. – **Nm.**
87. *Milium effusum* L. – **Бор развесистый**. – Лес Матусов, дубняк снытевый по днищу отвершка балки (52.98539°N, 38.53142°E), в массе. – **Nm.**
88. *Phleum phleoides* (L.) Karst. s. l. – **Тимофеевка степная**. – Балка Царёва, остепненный луг по склону балки, опушка осинника; нечасто, местами в массе. Ур. Лес Матусов, березняк разнотравный на склоне балки, 10.07.2020 (VGZ). Окр. с. Никольское, левый берег р. Семенёк, остепненный склон; изредка. – **MdSt.**
89. *P. pratensis* L. – **Т. луговая**. – Луговые сообщества по склонам и днищам балок, пойменные луга, берега реки, лесополосы, березняки; обыкновенно. – **MFr.**
90. *Poa angustifolia* L. (*P. pratensis* ssp. *angustifolia* (L.) Arcang) – **Мятлик узколистный**. – Остепненные склоны балок; ур. Писарево, берег р. Семенёк; обыкновенно. Ур. Чернолес: березняки; изредка. – **MdSt.**
91. *P. compressa* L. – **М. сплюснутый**. – Остепненные луга по склонам балок; обыкновенно. – **MdSt.**

92. *P. nemoralis* L. – **М. дубравный**. – Ур. Чернолес, березняки разнотравные; не-редко. Лес Матусов, березняки; изредка. – **Nm**.

93. *P. palustris* L. – **М. болотный**. – Берега р. Семенёк, осоковые болота в пойме ре-ки, березняки в ур. Чернолес и Лес Матусов; изредка. – **MFr**.

94. *P. pratensis* L. – **М. луговой**. – Пойменные луга, остепненные луга по склонам балок, березняки, лесополосы; обыкновенно. – **MFr**.

95. *P. trivialis* L. – **М. обыкновенный**. – Балка Царёва (52.97560°N; 38.56118°E), ив-няк по днищу балки, берег пересохшего водотока, 11.06.2020 (VGZ). – **MFr**.

96. *Setaria pumila* Roem. et Schult. – **Щетинник сизый**. – Сорное в посевах. Окраины полей, обочины дорог, берега водоемов в местах водопоя животных; обыкновенно. – **Adw**.

97. *S. viridis* (L.) Beauv. – **Щ. зеленый**. – Обочины дорог, залежи, рудеральные со-общества, участки с нарушенным почвенным покровом (карьер); обыкновенно. – **Adw**.

98. *Stipa capillata* L. – **Ковыль волосовидный**. – Окр. с. Никольское, левый берег р. Семенёк (52.96378°N; 38.53436°E), остепненный луг на крутом склоне к руслу реки, 12.07.2020 (VGZ). – **MdSt**.

99. *S. pennata* L. – **К. перистый**. – Остепненные луга по склонам балок; внутри ого-роженной территории нечасто, в основном, единичные куртины и небольшие группы, в других частях Парка, в также в балке Карьерной часто, большими группами. – **MdSt**. – Включен в Красную книгу РФ и Красную книгу Липецкой области (категория 3 – редкий вид). – *Лекарственное растение*.

Сем. 16. POTAMOGETONACEAE - РДЕСТОВЫЕ

100. *Potamogeton pusillus* L. – **Рдест маленький**. – Ручей Суры, небольшой прудик (52.98326°N; 38.53178°E), в воде, 10.07.2020 (VGZ). – Красная книга Липецкой области (мониторинговый список). – **Inw**.

Сем. 17. SPARGANIACEAE – ЕЖЕГОЛОВНИКОВЫЕ

101. *Sparganium emersum* Rehm. (*S. simplex* Huds.) – **Ежеголовник всплывающий**. – Р. Семенёк, заросли прибрежноводных растений; редко. – **Nw**.

102. *S. erectum* L. (*S. ramosum* Huds.) – **Ежеголовник прямой**. – Р. Семенёк, при-брежноводное; изредка. – **Nw**.

Сем. 18. TYPHACEAE – РОГОЗОВЫЕ

103. *Typha angustifolia* L. – **Рогоз узколистный**. – Балка с ручьем Суры, по берегам ручья и пруда на ручье; обыкновенно. – **Nw**. – *Лекарственное растение*.

104. *T. latifolia* L. – **Р. широколистный**. – Р. Семенёк; редко. Балка с ручьем Суры, пруд на ручье; обыкновенно. – **Nw**. – *Лекарственное растение*.

Отдел MAGNOLIOPHYTA – ПОКРЫТОСЕМЕННЫЕ

Класс MAGNOLIOPSIDA - ДВУДОЛЬНЫЕ

Сем. 19. ACERACEAE – КЛЕНОВЫЕ

105. *Acer platanoides* L. – **Клен остролистный, к. платановидный**. – В дубняках, березняках, осинниках, лесополосах; изредка, единичные экз. Берега р. Семенёк; местами заросли. Ур. Чернолес: осинники, дубняки; часто. – **Nm**. – *Лекарственное растение*.

106. *A. negundo* L. – **К. ясенелистный, к. американский, Негундо**. – Лесные и луговые фитоценозы по балкам, пойма р. Семенёк; часто, единичные экз. и группы расте-

ний разного возраста. Местами (балка Писаревская) – заросли, присутствуют старые генеративные особи. – **Adw**.

107. *A. tataricum* L. – **К. татарский, Неклен, Черноклён.** – Ур. Лес Камешки, в подлеске дубового и березового лесов; обыкновенно. Ур. Чернолес, в подлеске дубняка; в массе. – **NmEg**.

Сем. 20. AMARANTHACEAE – АМАРАНТОВЫЕ (ЩИРИЦЕВЫЕ)

108. *Amaranthus retroflexus* L. – **Щирица запрокинутая, или обыкновенная.** – Берега р. Семенёк, обочины дорог, окраины полей, залежи, рудеральные сообщества; обыкновенно. – **Adw**. – *Лекарственное растение*

Сем. 21. APIACEAE – СЕЛЬДЕРЕЕВЫЕ (ЗОНТИЧНЫЕ)

109. *Aegopodium podagraria* L. – **Сныть обыкновенная.** – Дубравы, осинники, березняки, прибрежные ивняки, пойменные луга; обыкновенно. – **Nm**. – *Лекарственное растение.*

110. *Angelica sylvestris* L. – **Дудник лесной.** – Балка с ручьем Суры, по берегам ручья; нередко. – **NtEg**.

111. *Anthriscus sylvestris* (L.) Hoffm. – **Купырь лесной.** – Берега р. Семенёк, пойменные луга, осинники, дубняки, сырые места по днищам балок, обочины дорог; обыкновенно. – **NtEg**.

112. *Archangelica officinalis* Hoffm. (*Angelica archangelica* L.) – **Дягиль лекарственный.** – Берег р. Семенёк; изредка, единичные экз. Западный отвершек балки Царёва, сырые места по днищу; часто. Балка с ручьем Суры, по берегам ручья; часто. – **NtEg**. – *Лекарственное растение.*

113. *Carum carvi* L. – **Тмин обыкновенный.** – Балка Карьерная, ивняк крапивный с хвощами по днищу балки (N 52,95404° E 38,58770°, 24.05.2019); редко. – **MFr**. – *Лекарственное растение.*

114. *Conium maculatum* L. – **Болиголов пятнистый.** – Берега р. Семенёк; редко, единичные экз. – **M-S**. – *Лекарственное растение.*

115. *Daucus carota* L. – **Морковь дикая.** – Остепненные луга по склонам балок, прибрежные сообщества, опушки светлых лесов, залежи, обочины дорог; обыкновенно. – **M-S**.

116. *Eryngium planum* L. – **Синеголовник плосколистный.** – Остепненные луга по склонам балок, обочины дорог; обыкновенно. Ур. Чернолес, березняки, молодые культуры сосны; редко, единичные экз. – **MdSt**. – *Лекарственное растение.*

117. *Falcaria vulgaris* Bernh. – **Резак обыкновенный.** – Остепненные луга по склонам балок, лесные опушки; обыкновенно. – **MdSt**. – *Лекарственное растение.*

118. *Heracleum sibiricum* L. – **Борщевик сибирский.** – Пойменные луга, высоко-травные сообщества по днищам балок (балка Карьерная, Лес Матусов), дубняки, берёзовые леса; нечасто. – **NmEg**. – *Лекарственное растение.*

119. *LasERPitium prutenicum* L. – **Гладыш прусский.** – Лес Матусов (52.98590°N; 38.52881°E), березняк с осинкой разнотравный, изредка, 31.07.2020 (VGZ). – **NmEg**.

120. *Pastinaca sativa* L. (*P. sylvestris* Mill.) – **Пастернак посевной.** – Склоны и днища балок, пойменные луга и ивняки, светлые лиственные леса, опушки, обочины дорог; изредка. – **Adw**. – *Лекарственное растение.*

121. *Pimpinella saxifraga* L. – **Бедренец камнеломка**. – Остепненные луга по склонам балок, молодые культуры сосны в ур. Чернолес; изредка. – **MdSt.** – *Лекарственное растение*.

122. *Seseli annuum* L. – **Жабрица однолетняя**. – Остепненные луга по склонам балок, культуры сосны в ур. Чернолес; обыкновенно. – **MdSt.**

123. *S. libanotis* (L.) Koch (*Libanotis intermedia* Rupr.) – **Ж. порезниковая**. – Остепненные луга по склонам балок, культуры сосны в ур. Чернолес; обыкновенно. – **MdSt.** – *Лекарственное растение*.

124. *Torilis japonica* (Houtt.) DC. – **Цепкоплодник японский**. – Балка Писаревская, нижняя часть склона, березняки; ур. Лес Камешки; редко. Лес Матусов, березняки; редко. Ур. Чернолес, дубняки; редко. Прибрежные ивняки. – **Nm.**

125. *Trinia multicaulis* (Poir.) Schischk. – **Триния многостебельная**. – Окр. с. Никольского, левый берег р. Семенёк, остепненный склон к реке, изредка. Фрагмент остепненного луга на вершине балки Писаревской, рядом с вольером для птиц (52,94706°N; 38,60474°E), один скошенный экз. – **MdSt.**

126. *Xanthoselinum alsaticum* (L.) Schur – **Златогоричник эльзасский**. – Балка с ручьем Суры (52.98494°N; 38.53239°E), мезофильный луг по днищу балки и в нижних частях склона к ручью, 31.07.2020 (VGZ). – **OxSt.**

Сем. 22. ARISTOLOCHIACEAE – КИРКАЗОНОВЫЕ

127. *Asarum europaeum* L. – **Копытень европейский**. – Ур. Чернолес: березняки, осинники; нечасто, местами в массе. Лес Матусов: березняки; редко. – **Nm.** – *Лекарственное растение*.

Сем. 23. ASCLEPIADACEAE – ЛАСТОВНЕВЫЕ

128. *Vincetoxicum hirundinaria* Medik. – **Ластовень обыкновенный**. – Остепненные луга по склонам балок, светлые леса; часто. – **OxSt.** – *Лекарственное растение*.

В отношении нецелесообразности выделения в качестве самостоятельного вида *Vincetoxicum stepporum* (Pobed.) A. et D. Löve (*V. hirundinaria* Medik. subsp. *stepporum* (Pobed.) Markgraf) принимаем точку зрения авторов «Флоры Липецкой области» (1996).

Сем. 24. ASTERACEAE – АСТРОВЫЕ (СЛОЖНОЦВЕТНЫЕ)

129. *Achillea millefolium* L. – **Тысячелистник обыкновенный**. – Луга, светлые леса, обочины дорог; обыкновенно. – **MFr.** – *Лекарственное растение*.

130. *A. nobilis* L. – **Т. благородный**. – Остепненные луга по склонам балок; часто. – **MdSt.** – *Лекарственное растение*.

131. *Anthemis tinctoria* L. – **Пупавка красильная**. – Остепненные луга по склонам балок; часто. – **MdSt.** – *Лекарственное растение*.

132. *Arctium tomentosum* Mill. – **Лопух паутинистый**. – Берега реки, пойменные луга, рудеральные сообщества; обыкновенно. – **SR.** – *Лекарственное растение*.

133. *Artemisia absinthium* L. – **Полынь горькая**. – Остепненные луга по склонам балок, берега р. Семенёк, обочины дорог, рудеральные сообщества; обыкновенно. – **SR.** – *Лекарственное растение*.

134. *A. armeniaca* Lam. – **П. армянская**. – Балка Царёва (52,97199°N; 38,55718°E), опушка осинника; небольшая куртина, 11.06.2020 (VGZ). – Включен в Красную книгу Липецкой области (категория 2 – уязвимый вид). – **OxSt.**

135. *A. campestris* L. – **П. полевая, или равнинная.** – Остепненные луга по склонам балок; обыкновенно. – **Ps.** – *Лекарственное растение.*

136. *A. latifolia* Ledeb. – **П. широколистная.** – Лес Матусов (52,98283°N; 38,53283°E), верхняя часть склона балки, опушка дубняка; небольшая куртина, 10.07.2020 (VGZ). – Включен в Красную книгу Липецкой области (категория 2 – уязвимый вид). – **OxSt.**

137. *A. marschalluana* Spreng. – **П. Маршалла.** – Остепненные луга по склонам балок; обыкновенно. – **Ps.**

138. *A. vulgaris* L. – **П. обыкновенная.** – Обочины дорог, берега р. Семенёк, рудеральные сообщества, луга; обыкновенно. – **SR.** – *Лекарственное растение.*

139. *Bidens cernua* L. – **Черда поникшая.** – Берега р. Семенёк; часто, местами заросли. – **Wt.**

140. *Bidens frondosa* L. – **Черда олиственная.** – Чужеродный вид. Берега р. Семенёк; часто, на некоторых участках массово. Сырые места по днищам балок. – **Adw.**

141. *B. tripartita* L. – **Ч. трехраздельная.** – Берег р. Семенёк, пойменные ивняки; изредка. Балка Писаревская, ключевое висячее болото; редко. – **Wt.** – *Лекарственное растение.*

142. *Carduus acanthoides* L. – **Чертополох колючий.** – Склоны балок, пойменные луга, берега реки, обочины дорог, рудеральные сообщества; обыкновенно. – **M-S.**

143. *C. crispus* L. – **Ч. курчавый.** – Берега р. Семенёк, пойменный луг, ивняки в пойме реки; обыкновенно, зарослями. – **NtEg.**

144. *Carlina biebersteinii* Bernh. ex Hornem. – **Колючник Биберштейна.** – Остепненные луга по склонам балок (балка Карьерная, балка с ручьем Суры); редко. Ур. Чернолес и Лес Матусов, березняки, молодые культуры сосны; нередко. – **MdSt.**

145. *Centaurea cyanis* L. – **Василек синий, или посевной.** – Сорное в посевах, обочины дорог; редко. – **Adw.** – *Лекарственное растение.*

146. *C. jacea* L. – **В. луговой.** – Остепненные луга по склонам балок; обыкновенно. – **MFr.** – *Лекарственное растение.*

147. *C. pseudomaculosa* Dobrocz. – **В. ложнопятнистый.** – Остепненные склоны балок; нередко. – **MdSt.**

148. *C. pseudophrygia* С.А. Меу – **В. ложнофригийский.** – Прибрежные ивняки, остепненные склоны балок, березняки, лесные опушки, луга в пойме ручья Суры; часто. – **NmEg.**

149. *C. ruthenica* Lam. – **В. русский.** – О находке в 2014 г. небольшой популяции вида у северо-восточной границы Парка – «на склоне балки Писаревский Верх близ ее устья» (52°57'23,94"N, 38°37'58,80"E) сообщается в научном отчете Д.В. Сарычева «Эколого-ландшафтные и биологические особенности Природного парка «Олений» и его окрестностей как основа развития экологического туризма» (Сарычев, 2014). В 2019-2020 гг. указанное место нахождения вида не обследовалось, на других участках на территории Парка и в его окрестностях вид не был обнаружен. – Включен в Красную книгу Липецкой области (категория 2 – уязвимый вид). – **MdSt.**

150. *C. scabiosa* L. – **В. скабиозовый.** – Остепненные луга по склонам балок; обыкновенно. – **MFr.** – *Лекарственное растение.*

Наряду с типичной формой *C. scabiosa* L. subsp. *scabiosa* на территории Парка отмечена форма *C. scabiosa* subsp. *apiculata* (Ledeb.) Mikheev, которая некоторыми систе-

матиками рассматривается как самостоятельный вид – *Centaurea apiculata* Ledeb. – балка Карьерная (52.95538°N; 38.59795°E), остепненный луг на склоне балки, изредка, 07.08.2019 (VGZ).

151. *Cichorium intybus* L. – **Цикорий обыкновенный**. – Луга, прибрежные сообщества, опушки, лесополосы, обочины дорог, рудеральные сообщества; обыкновенно. – **M-S**. – *Лекарственное растение*.

152. *Cirsium polonicum* (Petrak) Pjlin – **Бодяк польский**. – Остепненные луга по склонам балок, пойменные луга, берег р. Семенёк; в огороженной части Парка с высокой численностью копытных животных обыкновенно, местами массово, за пределами изгороди – встречается значительно реже. – **MdSt**.

153. *C. setosum* (Willd.) Bess. – **Бодяк щетинистый**. – Пойменные луга, берега реки, окраины пойменных осоковых болот, остепненные склоны, залежи, рудеральные сообщества, обочины дорог; обыкновенно. – **SR**.

154. *C. vulgare* (Savi) Ten. – **Б. обыкновенный**. – Прибрежные фитоценозы, рудеральные сообщества, обочины дорог; обыкновенно. – **M-S**. – *Лекарственное растение*.

155. *Conyza canadensis* (L.) Cronqist (*Erigeron canadensis* L.) – **Мелколепестничек канадский**. – Обочины дорог, берега реки, окраины полей, рудеральные сообщества, склоны балок, остепненные склоны; часто. – **Adw**. – *Лекарственное растение*.

156. *Crepis sibirica* L. – **Скерда сибирская**. – Лес Матусов, дубняк снытевый по днищу бокового отвершка балки (52.98539°N, 38.53142°E), очень редко, единичные экз., 31.07.2020 (набл., фото). – **Br**.

157. *Echinops sphaerocephalus* L. – **Мордовник шароголовый**. – Балка с ручьем Суры (52.97880°N; 38.53556°E; 52.97693°N, 38.53543°E), опушки березняков на склоне балки, куртина около 50 экз. и единичные экз., 31.07.2020 (VGZ). – **MdSt**. – *Лекарственное растение*.

158. *Erigeron acris* L. – **Мелколепестник едкий**. – Остепненные луга по склонам балок, участки с нарушенным почвенным покровом (ур. Карьер; окр. с. Никольское, левый берег р. Семенёк, залежь на остепненном склоне к руслу реки); молодые культуры сосны в ур. Чернолес; часто, единичные экз. – **MdSt**. – *Лекарственное растение*.

159. *E. podolicus* Bess. – **М. подольский**. – Остепненные луга по склонам балок; изредка. – **MdSt**.

160. *Gnaphalium uliginosum* L. – **Сушеница топяная**. – Берег р. Семенёк; редко. – **Wt**. – *Лекарственное растение*.

161. *Helichrysum arenarium* (L.) Moench – **Цмин песчаный**. – Балка Карьерная, остепненный склон; редко, небольшие куртины. – **Ps**. – Красная книга Липецкой области (мониторинговый список). – *Лекарственное растение*.

162. *Hieracium umbellatum* L. – **Ястребинка зонтичная**. – Лес Матусов, (52.98590°N; 38.52881°E), березняк с осинкой разнотравный, 31.07.2020; редко. Ур. Чернолес, (52.96900°N; 38.60574°E), березняк; редко. – **Pn**.

163. *Inula britannica* L. – **Девясил британский**. – Остепненные луга по склонам балок, ивняки и луга по днищам балок, пойменные луга; часто. – **MFr**. – *Лекарственное растение*.

164. *I. hirta* L. – **Д. шершавый**. – Ур. Писарево, левый берег р. Семенёк, крутой остепненный склон к руслу реки; лес Матусов, березняки, опушки дубняков; нередко. – **MdSt**. – *Лекарственное растение*.

165. *I. salicina* L. – **Д. иволистный**. – Балка Царёва, редкий дубняк на склоне балки; изредка. Ур. Лес Матусов, дубняк снытевый на склоне балки, полянки в березняках; изредка, местами большие куртины. Ур. Чернолес: дубняк с густым подлеском из бересклета бородавчатого; изредка. – **MFr.** – *Лекарственное растение.*
166. *Lactuca serriola* L. – **Латук дикий, л. компасный**. – Склоны балок, прибрежные сообщества, обочины дорог, рудеральные сообщества; обыкновенно. – **Adw.** – *Лекарственное растение.*
167. *Lapsana communis* L. – **Бородавник обыкновенный**. – Берега реки; часто. Балка Писаревская, заросли крапивы по днищу балки; изредка. Опушка леса в ур. Лес Камешки; редко. Ур. Чернолес и Лес Матусов, березняки; редко. – **Nm-S.** – *Лекарственное растение.*
168. *Leontodon autumnalis* L. – **Кульбаба осенняя**. – Остепненные луга по склонам балок, обочины дорог; часто. – **MFr.**
169. *L. hispidus* L. – **К. щетинистая**. – Остепненные луга по склонам балок, лесополосы; нередко. Ур. Чернолес, березняки; редко. – **MFr.**
170. *Leucanthemum vulgare* Lam. – **Нивяник обыкновенный, Поповник**. – Остепненные луга по склонам балок, светлые леса, лесополосы, молодые культуры сосны; обыкновенно. – **MFr.** – *Лекарственное растение.*
171. *Logfia arvensis* (L.) Holub (*Filago arvensis* L.) – **Логфия полевая (Жабник полевой)**. – Остепненные луга по склонам балок; редко. – **Ps.** – *Лекарственное растение.*
172. *Omalotheca sylvatica* (L.) Sch.Bip. & F.W.Schultz (*Gnaphalium sylvaticum* L.) – **Сухоцветка лесная**. – Ур. Чернолес (52.97364°N; 38.60740°E), молодой березняк редкопокровный, 1 экз., 11.07.2020. – **Pn.**
173. *Onopordum acanthium* L. – **Татарник колючий**. – Обочины дорог, рудеральные сообщества; обыкновенно. – **Adw.** – *Лекарственное растение.*
174. *Phalacrolooma annuum* (L.) Dumort. (*Erigeron annuus* (L.) Pers.; *Stenactis annua* (L.) Cass.) – **Тонколучник однолетний**. – Остепненные луга по склонам балок; изредка, местами большими группами. Луговые сообщества возле с/х полей; нередко. Лес Матусов, березняк разнотравный; редко. – **Adw.**
175. *Picris hieracioides* L. – **Горлюха ястребинковая, Горчак желтый**. – Остепненные луга по склонам балок, прибрежные сообщества и пойменные луга, обочины дорог, рудеральные сообщества; обыкновенно. Ур. Чернолес, березняки, молодые культуры сосны; изредка. – **M-S.** – *Лекарственное растение.*
176. *Pilosella bauhini* (Bess.) Arv.-Touv. s. l. (*Hieracium fastigiatum* (Tausch ex Naeg. et Peter) Juxip). – **Ястребиночка Богена**. – Ур. «Балка Царёва», остепненные луга по склонам балки; часто. – **MFr.**
177. *P. densiflora* (Tausch) Soják (*Hieracium densiflorum* Tausch; *H. umbelliferum* Naeg. et Peter) – **Я. густоцветковая**. – Ур. Чернолес, березняки разнотравные, нередко, 11.07.2020 (VGZ). – **Nm.**
178. *P. lactucella* (Wallr.) P.D. Sell et C. West – **Я. латуковидная, или скороспелка**. – Балка Карьерная, левый склон балки, остепненный луг, редко (52.95293°N; 38.58135°E, 24.05.2019, VGZ). – **MdSt.**
179. *P. officinarum* F. Schultz et Sch. Bip. (*Hieracium pilosella* L.) – **Я. обыкновенная**. – Светлые леса, остепненные луга на склонах балок; изредка, на некоторых участках в большом количестве. – **Ps.** – *Лекарственное растение.*

180. *P. praealta* (Vill. ex Gochn.) F.W. Schultz et Sch. Bip. s. l. – **Я. превысокая**. – Лесополоса из березы с осиной вдоль бровки правого склона балки Карьерной (52.95166°N; 38.57744°E), часто, 05.07.2019 (VGZ). – **MdSt**.

181. *P. vaillantii* (Tausch) Sojak – **Я. Вайяна**, или **зонтиконосная**. – Остепненные луга по склонам балок; часто. – **MdSt**.

182. *Pyrethrum corymbosum* (L.) Willd. (*Tanacetum corymbosum* Sch.Bip.) – **Пиретрум щитковый**. – Балка Писаревская, остепненные луга и березняки по склонам балки; ур. Лес Камешки, опушка березняка; редко. Балка Царёва, остепненные луга, светлые леса; обыкновенно. Лес Матусов, ур. Чернолес, дубняки, березняки, лесные опушки, молодые культуры сосны; часто. – **NmEg**. – *Лекарственное растение*.

183. *Scorzonera hispanica* L. – **Козелец испанский**. – Растения с широкими стеблеобъемлющими листьями (ширина листовой пластинки 30-60 мм): окр. с. Никольского, левый берег р. Семенёк (52.96508°N; 38.53790°E), остепненный склон к руслу реки, в шалфеево-таволгово-земляничной ассоциации; изредка, 12.06.2020 (VGZ); вид отмечен только на одном участке. Отмечена также узколистная форма (ширина листовой пластинки 15-20 мм), которую иногда рассматривают как *Scorzonera taurica* Bieb. (*Scorzonera hispanica* subsp. *asphodeloides* (Wallr.) Arcang.): лес Матусов (52.998244°N; 38.53354°E), дубняк разнотравный с *Iris aphylla*, редко, 10.07.2020 (VGZ). – **MdSt**. – Включен в Красную книгу Липецкой области (категория 3 – редкий вид).

184. *S. humilis* L. – **К. низкий**. – Балка Царёва: редкий дубняк на склоне балки (52.97976°N; 38.56805°E), небольшая куртина, 10.06.2020; опушка дубняка (52.97161°N; 38.55762°E), куртина, 11.06.2020; остепненный склон недалеко от опушки леса (52.97249°N; 38.55615°E), большая куртина, 11.06.2020. Лес Матусов, березняк разнотравный (52.98308°N; 38.52276°E), большая куртина, 10.07.2020. – **Pn**. – *Лекарственное растение*.

185. *S. purpurea* L. – **К. пурпуровый**. – Остепненные луга по бровкам балок; внутри огороженной территории с высокой численностью копытных изредка, в балке Царёва – часто, местами в большом количестве. В балке Карьерной встречается в верховье, на участке с колонией сурков, над колонией сурков в большом количестве. – **MdSt**.

186. *Senecio erucifolius* L. – **Крестовник эруколистный**. – Пойменные луга, остепненные луга по склонам балок; нередко. – Красная книга Липецкой области (мониторинговый список). – **MdSt**.

187. *S. jacobaea* L. – **К. Якова**. – Остепненные луга по склонам балок, опушки лесов; обыкновенно. Ур. Чернолес и Лес Матусов, березняки; редко. – **MdSt**.

188. *Serratula coronata* L. – **Серпуха увенчанная**. – Лес Матусов: дубняк (52.98244°N; 38.53354°E), в двух местах, единичные экз., 10.07.2020. – **NmEg**. – *Лекарственное растение*.

189. *S. tinctoria* L. – **Серпуха красильная**. – Балка Царёва, Лес Матусов: светлые дубовые, березовые и дубово-березовые леса на склонах балок; нередко. Ур. Чернолес: дубняк разнотравный; изредка. – **NmEg**.

190. *Solidago virgaurea* L. – **Золотарник обыкновенный**, **Золотая розга**. – Ур. Дубки, дубняк со следами значительной пастбищной дигрессии; очень редко, единичные экз. Балка Писаревская, осинник в нижней части склона, сильная пастбищная дигрессия; редко. Балка Писаревская, березняк на склоне балки; редко. Лесополосы; редко. Ур. Чер-

нолес, березняки, молодые культуры сосны; изредка. Лес Матусов, лесные опушки; редко. – **Br.** – *Лекарственное растение.*

191. *Sonchus arvensis* L. – **Осот полевой**, или **жёлтый**. – Сорное в полях, на залежах, обыкновенно, в массе; изредка по нарушенным местам, у дорог. – **SR.**

192. *S. asper* (L.) Hill - **О. шероховатый**. – Ур. Писарево, территория Центральной усадьбы Парка, сорное у дорог, по окраинам огородов; обыкновенно. – **SR.**

193. *Tanacetum vulgare* L. – **Пижма обыкновенная**. – Остепненные и пойменные луга, высокотравные группировки по днищам балок, обочины дорог, рудеральные сообщества; обыкновенно. – **MdSt.** – *Лекарственное растение.*

194. *Taraxacum officinale* Wigg. – **Одуванчик лекарственный**. – Пойменные и остепненные луга по склонам балок, светлые леса, обочины дорог, рудеральные сообщества; обыкновенно. – **MFr.** – *Лекарственное растение.*

195. *Tragopogon dubius* Scop. – **Козлобородник сомнительный**. – Остепненные луга на склонах балок; часто. – **MdSt.**

196. *T. orientalis* L. – **К. восточный**. – Мезофильные луга в пойме р. Семенёк и по днищам балок, остепненные луга по склонам; часто. – **MdSt.**

197. *T. podolicus* (DC.) S. Nikit. – **К. подольский**. – Ур. Лес Матусов, березняк на склоне балки, редко. – **MdSt.**

198. *Tripleurospermum inodorum* (L.) Sch. Bip. (*Matricaria perforata* Mérat; *M. inodora* L.) – **Трехреберник непахучий**. – Берег р. Семенёк, обочины дорог, окраины полей, нарушенные участки на склонах балок, опушки лесов, берега водоемов у водополя животных; обыкновенно. – **SR.** – *Лекарственное растение.*

199. *Trommsdorfia maculata* (L.) Bernh. (*Achyrophorus maculatus* (L.) Scop.) – **Прозанник крапчатый**. – Остепненные луга по склонам балок, лесные опушки; на территории, огороженной для содержания копытных животных, редко; за пределами изгороди часто, местами в массе. – **Ps.** – *Лекарственное растение.*

200. *Tussilago farfara* L. – **Мать-и-мачеха обыкновенная**. – Пойменные луга, берега р. Семенёк, нижние части склонов и днища балок; обыкновенно. – **M-S.** – *Лекарственное растение.*

Сем. 25. BERBERIDACEAE – БАРБАРИСОВЫЕ

201. *Berberis vulgaris* L. – **Барбарис обыкновенный**. – Балка Писаревская, березняк по левому склону (52,94594°N; 38,60301°E); несколько плодоносящих экз. – **Adw.** – *Лекарственное растение.*

Сем. 26. BETULACEAE – БЕРЕЗОВЫЕ

202. *Betula pendula* Roth (*B. verrucosa* Ehrh.) – **Береза поникающая**, или **бородавчатая**. – Лесообразующая порода в березняках (ур. Камешки, балка Писаревская), входит в древостой дубрав, лесополос, единичные экз. встречаются по днищам балок; обыкновенно. – **Br.** – *Лекарственное растение.*

203. *Corylus avellana* L. – **Орешник обыкновенный**. – Ур. Чернолес, в подлеске дубняков, осинников, старовозрастных культур сосны; обыкновенно. – **Nm.** – *Лекарственное растение.*

Сем. 27. BORAGINACEAE – БУРАЧНИКОВЫЕ

204. *Asperugo procumbens* L. – **Острица лежачая**. – С. Никольское, обочина дороги; на некоторых участках крупные заросли. – **SR**.

205. *Buglossoides arvensis* (L.) Johnston. (*Lithospermum arvense* L.) – **Воробейничек полевой**. – Нарушенные участки по склонам балок (в поселении сурков в балке Карьерной), обочины дорог; нередко. – **M-S**.

206. *Cynoglossum officinale* L. – **Чернокорень лекарственный**. – Рудеральные сообщества, обочины грунтовых дорог, берега р. Семенёк и прудов, пойменные луга, днища балок; обыкновенно, единичные экз. и небольшие группы. – **Adw**. – *Лекарственное растение*.

207. *Echium russicum* J.F.Gmel. (*E. rubrum* Jacq. Non Forssk.) – **Синяк русский**, или **Румянка**. – Балка Царёва: 1) остепненный луг по склону балки (52,98188°N; 38,57407°E), 2 генеративных экз., 10.06.2020; 2) опушка лесополосы по бровке балки (52,98180°N; 38,57140°E), 2 генеративных экз., 10.06.2020. – **MdSt**. – *Лекарственное растение*.

208. *E. vulgare* L. – **Синяк обыкновенный**. – Склоны балок, обочины дорог; изредка. – **M-S**. – *Лекарственное растение*.

209. *Lappula squarrosa* (Retz.) Dumort. (*L. myosotis* Moench) – **Липучка растопыренная**. – Ур. Писарево, обочина дороги по склону балки; участки с нарушенным почвенным покровом (ур. Карьер); луг в пойме р. Семенёк, берег пруда в балке Писаревская; обыкновенно. – **M-S**.

210. *Lithospermum officinale* L. – **Воробейник лекарственный**. – Ур. Писарево: пойменный луг, остепненный склон по левому берегу р. Семенёк; часто. Остепненные луга по склонам балок (балки Карьерная, балка с лесом Дубки, балка с ручьем Суры); изредка, в верховье балки Карьерной в большом количестве. – **MdSt**. – *Лекарственное растение*.

211. *Myosotis arvensis* (L.) Hill – **Незабудка полевая**. – Остепненные луга по склонам балок, светлые листовенные леса, поляны и опушки, лесополосы, обочины дорог и с/х полей; обыкновенно. – **M-S**. – *Лекарственное растение*.

212. *M. cespitosa* K.F.Schultz – **Н. дернистая**. – Балка с ручьем Суры, берег и пересохшее русло ручья. – **Wt**.

213. *M. micrantha* Pall. ex Lehm. (*Myosotis stricta* Link ex Roem. et Schult.) – **Н. мелкоцветковая**. – Остепненные луга по склонам балок; нередко. – **M-S**.

214. *M. suaveolens* Waldst. et Kit. (*M. popovii* Dobrocz.; *M. sylvatica* auct. fl. Ross. Med. p.p.) – **Н. душистая**. – Остепненные луга по склонам балок; изредка. – **MdSt**.

215. *Nonea pulla* (L.) DC. – **Ноня темнобурая**. – Остепненные луга по склонам балок, обочины дорог; часто, единичные экз. – **MdSt**.

216. *Pulmonaria angustifolia* L. – **Медуница узколистная**. – Балка Писаревская, березняки на склонах, редко. Балка Царёва, осинник с березой; балка с лесом Дубки, березняки; часто. Ур. Чернолес, березняк; редко. – **Pn**.

217. *P. obscura* Dumort. – **М. неясная**. – Леса разных типов, берега р. Семенёк (ур. Писарево); обыкновенно, в ур. Чернолес и ур. Лес Матусов – в массе. – **Nm**. – *Лекарственное растение*.

В местах совместного массового произрастания *Pulmonaria angustifolia* и *P. obscura* (в балке с лесом Дубки) отмечены растения с промежуточными признаками.

218. *Strophostoma sparsiflorum* (Mikan ex Pohl) Turcz. (*Myosotis sparsiflora* (Mikan ex Pohl) Turcz.) – **Незабудочка редкоцветковая.** – Березняк на склоне балки с лесом Дубки; изредка. – **Nm-S.**

Сем. 28. BRASSICACEAE – КРЕСТОЦВЕТНЫЕ

219. *Alyssum desertorum* Stapf – **Бурачок пустынный.** – Балка Карьерная, эродированный склон балки рядом с наблюдательной площадкой у колонии сурков; массово. – **Adw.**

220. *Barbarea arcuata* (Opiz ex J. et C. Presl) Reichb., (*B. vulgaris* auct. non Ait.) – **Сурепица дуговидная, сурепка.** – Пойменные луга, склоны балок, обочины дорог; часто. – **M-S.** – *Лекарственное растение.*

221. *Berteroa incana* (L.) DC. – **Икотник серо-зеленый.** – Склоны балок, пойменные луга, обочины дорог; часто. – **M-S.** – *Лекарственное растение.*

222. *Bunias orientalis* L. – **Свербига восточная.** – Склоны и днища балок, пойменные луга, обочины дорог, рудеральные сообщества; обыкновенно. – *Лекарственное растение.* – **Adw.**

223. *Camelina microcarpa* Andrz. – **Рыжик мелкоплодный.** – Балка Карьерная, у колонии сурков; обочины дорог вдоль с/х полей; очень редко, единично. – **MdSt.**

224. *Capsella bursa-pastoris* (L.) Medik. – **Пастушья сумка обыкновенная.** – Обочины дорог, рудеральные сообщества, склоны балок – на участках с нарушенным почвенным покровом; часто. – **SR.** – *Лекарственное растение.*

225. *Descurainia sophia* (L.) Webb ex Prantl – **Кружевица Софии.** – Обочины дорог, окраины полей; изредка. – **Adw.** – *Лекарственное растение.*

226. *Draba nemorosa* L. – **Крупка дубравная.** – Нарушенные участки на склонах балок (тропы животных, поселение сурка, микронарушения); изредка. – **M-S.** – *Лекарственное растение.*

227. *Draba sibirica* (Pall.) Thell. – **Крупка сибирская.** – Остепненные луга по склонам балок; часто, небольшие куртинки. – **MdSt.**

228. *Erysimum cheiranthoides* L. – **Желтушник лакфиолевый.** – Остепненные луга по склонам балок, обочины дорог, залежи, рудеральные сообщества, берега водоемов у водопоев животных; изредка. – **M-S.** – *Лекарственное растение.*

229. *Erysimum marschallianum* Andrz. (*E. hieracifolium* L.) – **Желтушник Маршалла.** – Склоны балок, опушки лесов, берега реки, обочины дорог; часто. – **MdSt.**

230. *Lepidium densiflorum* Schrad. – **Клоповник густоцветковый.** – Балка Карьерная, на нарушенных склонах балки в карьере, на незадернованных участках; вдоль дорог; изредка. – **Adw.**

231. *Neslia paniculata* (L.) Desv. – **Ямочник метельчатый, неслия метельчатая.** – Обочины дорог вдоль полей; очень редко, единичные экз. Залежь к западу от ур. Чернолес; часто. – **Adw.** – *Лекарственное растение.*

232. *Rorippa palustris* (L.) Bess. – **Жерушник болотный.** – Берега р. Семенёк, у воды; редко. – **Wt.**

233. *Sinapis arvensis* L. – **Горчица полевая.** – Сорное в полях, по обочинам грунтовых дорог; часто. – **SR.**

234. *Thlaspi arvense* L. – **Ярутка полевая**. – Обочины дорог, рудеральные сообщества, участки с нарушенным почвенным покровом, залежи, сорное в посевах; часто, единичные экз. – **SR**. – *Лекарственное растение*.

235. *Turritis glabra* L. (*Arabis glabra* (L.) Bernh.) – **Вяжечка гладкая**. – Остепненные луга по склонам балок, светлые леса; изредка. – **MdSt**. – *Лекарственное растение*.

Сем. 29. CAMPANULACEAE – КОЛОКОЛЬЧИКОВЫЕ

236. *Adenophora liliifolia* (L.) A. DC. – **Бубенчик лилиелистный**. – Лес Матусов (52,98544°N; 38,53012°E), дубняк снытевый, в одном месте 3 куртины с 8, 6 и 3 генеративными побегами, 31.07.2020 (VGZ, фото). – **NmEg**. – Включен в Красную книгу Липецкой области (категория 4 – неопределенный по статусу вид).

237. *Campanula bononiensis* L. – **Колокольчик болонский**. – Остепненные луга по склонам балок, лесные опушки, лесополосы; часто. – **MdSt**.

238. *C. glomerata* L. – **К. скупенный**. – Луг в пойме ручья Суры, березняки в нижней части склона балки с ручьем Суры; нередко. – **MFr**.

239. *C. patula* L. – **К. раскидистый**. – Остепненные луга по склонам балок, лиственные леса; изредка. – **MFr**.

240. *C. persicifolia* L. – **К. персикелистный**. – Березняки на склоне балки с лесом Дубки, в ур. Лес Камешки; редко. Лес Матусов: березняки, дубняки; часто, местами большие группы. Ур. Чернолес: березняки; нередко. – **NmEg**. – Красная книга Липецкой области (мониторинговый список). – *Лекарственное растение*.

241. *C. rapunculoides* L. – **К. рапунцеливидный**. – Луговые сообщества на склонах балок, прибрежные ивняки, берега реки, лесополосы, березняки в ур. Чернолес, опушки березняков в ур. Лес Камешки и Лес Матусов; часто. – **NmEg**.

242. *C. rotundifolia* L. – **К. круглолистный**. – Остепненные луга по склонам балок; обыкновенно. Березовые леса (ур. Лес Матусов); редко. – **MdSt**.

243. *C. sibirica* L. – **К. сибирский**. – Остепненные луга по склонам балок (балка Карьерная, балка к северу от усадьбы парка); редко, единичные экз. – **MdSt**.

244. *C. stevenii* M. Bieb subsp. *altaica* (Ledeb.) An. Fed. (*C. altaica* Ledeb.) – **К. алтайский**. – Остепненные луга по склонам балок; обыкновенно. – **MdSt**.

245. *C. trachelium* L. – **К. крапиволистный**. – Берег р. Семенёк, ивняки по днищам балок, лесополосы; редко, единичные экз. Ур. Чернолес, лиственные леса; обыкновенно. Балка Царёва, редкий дубняк на склоне; изредка. Лес Матусов, дубняки, березняки; часто. – **Nm**. – *Лекарственное растение*.

Сем. 30. CANNABACEAE – КОНОПЛЕВЫЕ

246. *Humulus lupulus* L. – **Хмель обыкновенный**. – Берега р. Семенёк, часто. Балка к северу от ур. Писарево, склон восточной экспозиции, одна куртина. – **Nt**. – *Лекарственное растение*.

Сем. 31. SAPRIFOLIACEAE – ЖИМОЛОСТЕВЫЕ

247. *Lonicera tatarica* L. – **Жимолость татарская**. – Интродуцент. Посадки в лесополосах, обыкновенно; луговые сообщества и леса по балкам, единичные экз. и группы, обыкновенно. – **Adw**.

248. *L. xylosteum* L. – **Ж. обыкновенная**. – Ур. Чернолес, в подлеске дубняков, березняков, старовозрастных культур сосны; обыкновенно. – **Nm**.

Сем. 32. CARYOPHYLLACEAE – ГВОЗДИКОВЫЕ

249. *Alsine media* L. (*Stellaria media* (L.) Vill.) – **Мокрица обыкновенная, М. средняя**. – Берега реки, вдоль звериных троп на склонах к реке; изредка. – **M-S**. – *Лекарственное растение*.

250. *Arenaria serpyllifolia* L. – **Песчанка тимьянолистная**. – Опушка леса Камешки, на границе с пашней; нарушенные участки остепненных лугов; изредка. Окр. с. Никольское, левый берег р. Семенёк, залежь на остепненном склоне к руслу реки; редко. – **Ps**.

251. *Cerastium arvense* L. – **Ясколка полевая**. – Остепненные луга по склонам балок (балка с лесом Дубки, балка Писаревская, левобережный склон к р. Семенёк), опушки лесов (ур. Лес Камешки); не часто. – **MdSt**.

252. *Coccyanthe flos-cuculi* (L.) Fourr. (*Coronaria flos-cuculi* (L.) A. Braun). – **Кукушкин цвет обыкновенный**. – Березняк на склоне балки с лесом Дубки; редко. – **MFr**. – *Лекарственное растение*.

253. *Cucubalus baccifer* L. – **Волдырник ягодный**. – Ивняки и заросли крапивы по днищам балок; берега р. Семенёк, пойменные луга; изредка. – **NtEg**.

254. *Eremogone micradenia* (P. Smirn.) Ikonn. (*Arenaria micradenia* P. Smirn.) – **Пустынница мелкожелезистая**. – Остепненные луга по склонам балок; часто, местами большими группами. – **MdSt**.

255. *Melandrium album* (Mill.) Garcke – **Дрёма белая**. – Березняк на склоне балки с лесом Дубки; остепненные луга по склонам балок; ур. Лес Камешки, опушка березняка; берега р. Семенёк; обочины дорог; ур. Чернолес, опушка сосняка; изредка. – **NmEg**. – *Лекарственное растение*.

256. *Moehringia lateriflora* (L.) Fenzl – **Мерингия бокоцветковая**. – Березняк на склоне балки с лесом Дубки (52,94163°N; 038,59623°E, 23.05.2019); только в одном месте, большая куртина. – **Bg**.

257. *M. trinervia* (L.) Clairv. – **М. трехжилковая**. – Лесные сообщества, на участках с нарушенным напочвенным покровом, у звериных троп; часто. – **Nm-S**.

258. *Myosoton aquaticum* (L.) Moench – **Мягковолосник водный**. – Берега р. Семенёк, ивняки по днищам балок (Карьерной, Царёва); часто. – **NtEg**.

259. *Oberna behen* (L.) Ikonn. (*Silene vulgaris* (Moench) Garcke; *S. cucubalus* Wibel) – **Хлопушка обыкновенная**. – Опушки лесов, разреженные березняки, остепненные луга по склонам балок, обочины дорог, сорное в посевах; изредка. – **MdSt**.

260. *Saponaria officinalis* L. – **Мыльнянка лекарственная**. – Балка Карьерная, склон балки; большая куртина. – **MFr**. – *Лекарственное растение*.

261. *Scleranthus annuus* L. – **Дивала однолетняя**. – Опушка леса Камешки, на границе с пашней; редко, единичные экз. – **Ps**.

262. *Silene chlorantha* (Willd.) Ehrh. – **Смолёвка зеленоцветковая**. – Балка Карьерная, ур. Карьер, незадернованные участки с песчано-глинистой почвой; редко. Окр. с. Никольское, левый берег р. Семенёк, залежь на остепненном склоне к руслу реки; редко. – **Ps**.

263. *S. nutans* L. – **С. поникшая**. – Балка Писаревская, березняк на склоне балки; редко. Балка Царёва, редкий дубняк на склоне балки; обыкновенно, на полянах среди леса – в массе. Лес Матусов, березняки; часто. Ур. Чернолес, молодые культуры сосны; редко. – **Ps.** – *Лекарственное растение*.

264. *S. viscosa* (L.) Pers. (*Elisanthe viscosa* (L.) Rupr., *Melandrium viscosum* (L.) Čelak.) – **С. клейкая**. – Окр. с. Никольское, левый берег р. Семенёк, остепненный склон к руслу реки; редко, единичные экз. и небольшие группы. – **M-S.**

265. *S. wolgensis* (Hornem.) Otth (*Otites wolgensis* (Hornem.) Grossh.) – **С. волжская**. – Окр. с. Никольское, левый берег р. Семенёк, залежь на остепненном склоне к руслу реки (52,96442°N; 038,54537°E, 12.06.2020 (VGZ)), только в одном месте; редко, единичные экз. – Красная книга Липецкой области (мониторинговый список). – **MdSt.**

266. *Stellaria graminea* L. – **Звездчатка злаковая**. – Остепненные луга и светлые леса по склонам балок, пойменные луга, ивняки по днищам балок; часто. – **MFr.** – *Лекарственное растение*.

267. *S. holostea* L. – **З. жёстколистная**. – Ур. Чернолес: березняки, дубравы, осинники; часто. Лес Матусов: березняки, дубняки; часто, местами в массе. – **Nm.** – *Лекарственное растение*.

268. *Viscaria vulgaris* Bernh. – **Смолка обыкновенная**, или **клейкая**. – Ур. Писаревский верх, осинник на склоне балки; балка с лесом Дубки, березняк на склоне; балка Царёва, остепненный склон, светлые лиственные леса; Лес Матусов, березняки; ур. Чернолес, осинник; нередко. – **MFr.** – *Лекарственное растение*.

Сем. 33. CELASTRACEAE – ДРЕВОГУБЦЕВЫЕ

269. *Euonymus europaeus* L. – **Бересклет европейский**. – К северу от с. Никольское, верхняя часть склона балки к руслу р. Семенёк, берега реки; редко, единично. Ур. Чернолес, дубняк по днищу балки; изредка. – **Nm.** – *Лекарственное растение*.

270. *Euonymus verrucosus* Scop. – **Бересклет бородавчатый**. – Березняки по балке Писаревской; растения сильно заедены копытными животными. За пределами огороженной для содержания копытных территории обычный и массовый вид в подлеске лиственных лесов; в урочищах Чернолес и Лес Матусов образует густой подлесок в дубняках, а также в старых культурах сосны в ур. Чернолес. – **Nm.** – *Лекарственное растение*.

Сем. 34. CERATOPHYLLACEAE - РОГОЛИСТНИКОВЫЕ

271. *Ceratophyllum demersum* L. – **Роголистник погруженный**. – Ручей Суры, большой прудик (52.98326°N; 38.53178°E), в воде, 10.07.2020 (VGZ). – **Inw.**

Сем. 35. CHENOPODIACEAE – МАРЕВЫЕ

272. *Atriplex oblongifolia* Waldst. et Kit. – **Лебеда продолговатая**. – Ур. Писарево, левый берег р. Семенёк, крутой склон балки к руслу реки, остепненный луг с признаками чрезмерного выпаса; обыкновенно. – **Adw.**

273. *Chenopodium album* L. – **Марь белая**. – Берега реки, залежи, рудеральные сообщества, участки с нарушенным грунтом; обыкновенно. – **SR.** – *Лекарственное растение*.

274. *Ch. hybridum* L. – **М. гибридная**. – Берега водоемов, обочины дорог, рудеральные сообщества; обыкновенно. – **Adw.**

275. *Ch. polyspermum* L. (*Lipandra polysperma* (L.) S.Fuentes, Uotila & Borsch) – **М.** многосемянная. – Ивняки осоковые и осоковые пересохшие болота на притеррасных понижениях поймы р. Семенёк; обыкновенно, в массе. – **АII**.

Сем. 36. CONVULVACEAE – ВЬЮНКОВЫЕ

276. *Calystegia sepium* (L.) R.Br. – **Повой заборный**. – Берега реки, прибрежные ивняки; изредка. – **NtEg.** – *Лекарственное растение*.

277. *Convolvulus arvensis* L. – **Вьюнок полевой**. – Луга, обочины дорог, залежи, окраины полей, рудеральные сообщества; обыкновенно, массовый вид. – **M-S.** – *Лекарственное растение*.

Сем. 37. CRASSULACEAE – ТОЛСТЯНКОВЫЕ

278. *Sedum acre* L. – **Очиток едкий**. – Окр. с. Никольское, левый берег р. Семенёк, верхняя часть остепненного склона к пойме, недалеко от конюшни, залежь (52,96429°N; 038,54584°E), 12.07.2020; только в одном месте, небольшая куртинка. – **Ps.** – *Лекарственное растение*.

Сем. 38. CUCURBITACEAE – ТЫКВОВЫЕ

279. *Echinocystis lobata* (Michx.) Torr. et A. Gray – **Эхиноцистис лопастнолистный**. – Ивняки в пойме р. Семенёк; часто. – **Adw.**

Сем. 39. CUSCUTACEAE – ПОВИЛИКОВЫЕ

280. *Cuscuta europaea* L. – **Повилика европейская**. – Паразит на крапиве. Заросли крапивы по днищу балки Писаревкой; в большом количестве. – **NtEg.** – *Лекарственное растение*.

Сем. 40. DIPSACACEAE – ВОРСЯНКОВЫЕ

281. *Knautia arvensis* (L.) Coult. – **Короставник полевой**. – Остепненные луга на склонах балок, лесополосы, лесные опушки, молодые культуры сосны в ур. Чернолес; обыкновенно. – **MFr.** – *Лекарственное растение*.

282. *Scabiosa ochroleuca* L. – **Скабиоза светло-желтая**. – Остепненные луга на склонах балок; обыкновенно. – **MdSt.**

Сем. 41. EUPHORBIACEAE – МОЛОЧАЙНЫЕ

283. *Euphorbia semivillosa* (Prokh.) Kryl. – **Молочай полумохнатый**. – Балка с лесом «Дубки», остепненный луг в верхней части склона балки; очень редко, несколько кустов, 23.05.2019. Ур. Лес Матусов, опушка дубняка снытевого на склоне балки; редко, 31.07.2020 (VGZ). – **MFr.**

284. *E. virgata* Waldst. et Kit. – **М. лозный, м. прутьевидный**. – Остепненные луга на склонах балок, пойменные луга, лесополосы, залежи, обочины дорог; обыкновенно. – **MFr.** – *Лекарственное растение*.

285. *Mercurialis perennis* L. – **Пролесник многолетний**. – Дубняки в ур. Писаревский верх, березняки по склонам балки Писаревской; изредка, небольшими группами. Ур. Чернолес, дубняк в нижней части склона к днищу балки; крупная популяция. – **Nm.**

Сем. 42. FABACEAE – БОБОВЫЕ

286. *Astragalus cicer* L. – **Астрагал нутовый**. – Остепненные луга по склонам балок; изредка. – **MdSt**.

287. *A. danicus* Retz. – **А. датский**. – Остепненные луга по склонам балок, разреженные молодые дубняки (балка с лесом Дубки); изредка, единичные экз., в некоторых местах в большом количестве. – **MdSt**. – *Лекарственное растение*.

288. *A. glycyphyllos* L. – **А. солодколистный**. – Балка к северу от усадьбы парка (на левом берегу р. Семенёк), по днищу балки; изредка. Балка Царёва, редкий дубняк на склоне балки; изредка. Лес Матусов, верхняя часть склона балки, опушка дубравы, березняки; редко. Ур. Чернолес, березняки, молодые культуры сосны; изредка. – **NmEg**.

289. *Caragana arborescens* Lam. – **Карагана древовидная, Желтая акация**. – Долина р. Семенёк в окр. с. Никольское, припойменные участки, несколько больших куртин. Ур. Чернолес: посадки по опушке молодых культур сосны, имеется самосев. – **Adw**.

290. *Chamaecytisus ruthenicus* (Fisch. ex Wołoszcz.) Klásková (*Cytisus ruthenicus* Fisch. ex Wołoszcz.) – **Ракитник русский**. – Остепненные луга по склонам балок, светлые лиственные и сосновые леса; обыкновенно. – **Ps**. – *Лекарственное растение*.

291. *Chrysaspis aurea* (Poll.) Greene (*Trifolium aureum* Poll.; *T. strepens* Crantz) – **Златошитник золотистый**. – Берега р. Семенёк; изредка. Ур. Лес Матусов, березняк разнотравный на склоне балки; изредка. – **MdSt**.

292. *Coronilla varia* L. – **Вязель пестрый, разноцветный**. – Остепненные луга по склонам балок, березовые леса; часто. – **MdSt**. – *Лекарственное растение*.

293. *Genista tinctoria* L. – **Дрок красильный**. – Остепненные луга на склонах балок; нередко. – **Pn**. – *Лекарственное растение*.

294. *Lathyrus lacteus* (M.Bieb.) Wissjul. – **Чина бледноватая**. – Ур. Лес Матусов: березняк разнотравный на склоне балки (52,98308°N; 038,52276°E), 10.07.2020 (VGZ); разнотравные группировки на склонах к ручью Суры, в нескольких местах; изредка. – **MdSt**.

295. *L. pisiformis* L. – **Ч. гороховидная**. – Окр. с. Никольское, левый берег р. Семенёк, остепненный склон к руслу реки; редко, единичные экз. Балка Царёва: редкий дубняк на склоне балки; в массе. Ур. Чернолес: березняки; редко. – **NmEg**.

296. *L. pratensis* L. – **Ч. луговая**. – Ур. Писарево, берег реки Семенёк; изредка. Балки Царёва и с ручьем Суры, остепненные луга и светлые леса по склонам; изредка. Ур. Чернолес, молодые культуры сосны; изредка. Луговые сообщества по окраинам с/х полей; изредка. – **MFr**. – *Лекарственное растение*.

297. *L. tuberosus* L. – **Ч. клубненоносная**. – Ур. Писарево, обочина дороги по склону балки; редко. Балка Карьерная, луговое сообщество на склоне балки; редко. Балка Царёва, по днищу балки. Луговые сообщества возле с/х полей; изредка, местами в массе. – **MFr**. – *Лекарственное растение*.

298. *L. vernus* (L.) Bernh. (*Orobus vernus* L.) – **Ч. весенняя**. – Разреженный березняк в ур. Лес Камешки; часто. Березняки на склонах балок Писаревской и с лесом Дубки, изредка. Березово-дубовые леса в балке Царёва; изредка. Лес Матусов: березняки, дубняки, лесные опушки; часто. Ур. Чернолес, дубняки – часто, молодые культуры сосны – редко, единичные экз. – **Nm**. – *Лекарственное растение*.

299. *Lotus corniculatus* L. – **Лядвянец рогатый**. – Остепненные луга по склонам балок; часто. Березняки, лесные опушки, молодые культуры сосны в ур. Чернолес; изредка. – **MdSt.** – *Лекарственное растение*.

300. *Medicago falcata* L. – **Люцерна серповидная**. – Остепненные луга по склонам балок, берега р. Семенёк, опушки лесов, лесополосы, культуры сосны в ур. Чернолес, обочины дорог; обыкновенно. – **MdSt.**

301. *M. lupulina* L. – **Л. хмелевидная**. – Обочины дорог, участки с нарушенным почвенным покровом; изредка. – **MFr.**

302. *Melilotus officinalis* (L.) Pall. – **Донник лекарственный**. – Ур. Писарево, берег реки; остепненные луга по склонам балок, лесные опушки, обочины грунтовых дорог; внутри огороженной территории для копытных животных изредка, на остальной части Парка часто. – **M-S.** – *Лекарственное растение*.

303. *Onobrychis arenaria* (Kit.) DC. – **Эспарцет песчаный**. – Остепненные луга по склонам балок; балка Карьерная, левый берег р. Семенёк напротив с. Никольское, остепненный склон к руслу реки – редко; балка Царёва – нередко. – **MdSt.** – *Лекарственное растение*.

На территории парка имеются поля с посевами эспарцета горошколистного, или посевного (*O. viciifolia* Scop. (*O. sativa* Lam.)), в связи с этим возможно нахождение и этого вида вне мест культуры.

304. *Trifolium alpestre* L. – **Клевер альпийский**. – Остепненные луга, березняки и разреженные дубняки по склонам балок; часто, местами крупные куртины. – **MdSt.**

305. *T. arvense* L. – **К. пашенный**. – Обочины полей, окраины дорог; часто. Ур. Чернолес, березняки: редко. – **Ps.** – *Лекарственное растение*.

306. *T. hybridum* L. (*Amoria hybrida* (L.) C. Presl) – **К. гибридный**. – Луга в пойме р. Семенёк, берега реки, березовые леса (Лес Матусов, ур. Чернолес), молодые культуры сосны в ур. Чернолес, обочины дорог, сорное в посевах; изредка. – **MFr.** – *Лекарственное растение*.

307. *T. medium* L. – **К. средний**. – Остепненные луга и светлые дубняки по склонам балок; ур. Дубки, дубняк редкопокровный со следами значительной пастбищной дигрессии; молодой осинник в верхней части склона балки Карьерной; осиново-березовая лесополоса вдоль балки Карьерной; лес Матусов, опушки, поляны среди леса; часто, большими куртинами. Ур. Чернолес: молодые культуры сосны с рядовыми посадками ясеня ланцетного; нередко, куртины. – **MFr.**

308. *T. montanum* L. (*Amoria montana* (L.) Soják) – **К. горный**. – Остепненные луга по склонам балок, светлые леса, культуры сосны в ур. Чернолес; обыкновенно. – **MdSt.**

309. *T. pratense* L. – **К. луговой**. – Пойменные луга, остепненные луга по склонам балок, обочины дорог; часто. – **MFr.** – *Лекарственное растение*.

310. *T. repens* L. (*Amoria repens* (L.) C. Presl) – **К. ползучий**. – Пойменные луга, берега водоемов, обочины дорог; часто. – **MFr.** – *Лекарственное растение*.

311. *Vicia angustifolia* Reichard – **Горошек узколистный**. – Ур. Чернолес, молодой березняк в западной части урочища (52,97364°N; 038,60740°E), 11.07.2020 (VGZ); редко. – **SR.**

312. *V. cracca* L. – **Г. мышинный**. – Склоны балок, берега р. Семенёк, светлые лиственные леса; часто. – **MFr.** – *Лекарственное растение*.

313. *V. hirsuta* (L.) S. F. Gray – **Г. волосистый**. – Осоковые болота в пойме р. Семенёк; часто. Берега реки, остепненные луга по склонам балок, молодой березняк в ур. Чернолес; редко. Луговое сообщество по краю с/х полей к западу от ур. Чернолес; в массе. – **Adw**.

314. *V. sepium* L. – **Г. заборный**. – Пойменные луга, светлые лиственные леса; обыкновенно. – **MFr**.

315. *V. tenuifolia* Roth – **Г. тонколистный**. – Балка Царёва, редкий дубняк разнотравный на склоне балки, остепненные луга на склонах; нередко, местами заросли. Окр. с. Никольское, левый берег р. Семенёк, остепненный склон к руслу реки; изредка. – **MdSt**.

Сем. 43. FAGACEAE – БУКОВЫЕ

316. *Quercus robur* L. – **Дуб черешчатый**. – Лесообразующая порода в дубравах, единичные деревья по склонам и верхним частям балок; обыкновенно. – **Nm**. – *Лекарственное растение*.

Сем. 44. FUMARIACEAE – ДЫМЯНКОВЫЕ

317. *Corydalis solida* (L.) Clairv. (*C. halleri* Willd.) – **Хохлатка плотная**. – Дубняк в ур. Писаревский верх; редко, единичные экз. Разреженные березняки на склоне балки Писаревской; обыкновенно, в массе. – **Nm**.

318. *Fumaria schleicheri* Soy.-Will. – **Дымянка Шлейхера**. – Окраины полей, обочины грунтовых дорог, участки с нарушенным грунтом; изредка, но местами (у наблюдательной вышки рядом с колонией сурков) в большом количестве. Опушка леса Камешки, на границе с пашней; изредка. – **Ps**.

Сем. 45. GENTIANACEAE – ГОРЕЧАВКОВЫЕ

319. *Gentiana cruciata* L. – **Горечавка крестовидная**. – Остепненные луга по склонам балок; изредка, единичные экз. и небольшие куртинки. Ур. Чернолес, березняк редкопокровный; очень редко, единичные экз. – **MFr**. – *Лекарственное растение*.

Сем. 46. GERANIACEAE – ГЕРАНИЕВЫЕ

320. *Erodium cicutarium* (L.) L'Her. – **Аистник обыкновенный**. – Обочины дорог, сорное в посевах; изредка. – **M-S**. – *Лекарственное растение*.

321. *Geranium palustre* L. – **Герань болотная**. – Сырые места по днищам балок; часто. – **NtEg**. – *Лекарственное растение*.

322. *G. pratense* L. – **Г. луговая**. – Пойменные луга, берега реки, сырые места по днищам балок; обыкновенно. – **MFr**. – *Лекарственное растение*.

323. *G. pusillum* L. – **Г. маленькая**. – Обочины грунтовых дорог, рудеральные сообщества; нередко. – **Adw**.

324. *G. sanguineum* L. – **Г. кроваво-красная**. – Ур. Лес Камешки, опушка березняка; редко. Балка Царёва, остепненные луга по склонам балки, лесные опушки, окраины лесополосы по бровке балки; нередко, местами в массе. Окр. с. Никольское, левый берег р. Семенёк, остепненные склоны к руслу реки; часто, местами в массе. Лес Матусов, березняки на склонах балки; нередко. – **MdSt**. – *Лекарственное растение*.

325. *G. sylvaticum* L. – **Г. луговая**. – Дубово-березовый лес по боковому отвершку балки Царёва (52,97423°N; 038,55982°E, 11.06.2020); часто. Ур. Чернолес: на границе дуб-

няка и березняка (52,97219°N; 038,60827°E, 11.07.2020); поляна в березняке; изредка. Ур. Лес Матусов: березняк с осиной, дубняк снытевый; изредка. – **Br.** – *Лекарственное растение.*

Сем. 47. GROSSULARIACEAE – КРЫЖОВНИКОВЫЕ

326. *R. nigrum* L. – **Смородина черная.** – Балка Карьерная, нижняя часть склона балки рядом с поселением сурков, 1 молодой экз. (05.07.2019, Е. Стародубцева). – **Nt.** – *Лекарственное растение.*

327. *Ribes uva-crispa* L. (*Grossularia reclinata* (L.) Mill.) – **Крыжовник обыкновенный.** – Ур. Лес Камешки, в опушечной части березняка; редко, несколько экз. – **Adw.** – *Лекарственное растение.*

Сем. 48. HYPERICACEAE – ЗВЕРОБОЙНЫЕ

328. *Hypericum maculatum* Crantz – **Зверобой пятнистый.** – Лес Матусов, (52,98398°N; 38,52953°E), полянка среди березняка, редко, 31.07.2020 (VGZ). – **MFr.** – *Лекарственное растение.*

329. *H. perforatum* L. – **З. продырявленный.** – Остепненные луга, светлые леса, опушки, берега р. Семенёк; обыкновенно, единичные экз., небольшие группы. – **MdSt.** – *Лекарственное растение.*

Сем. 49. LAMIACEAE – ГУБОЦВЕТНЫЕ

330. *Acinos arvensis* (Lam.) Dandy – **Душевка полевая.** – Ур. Карьер, участки с нарушенным почвенным покровом; часто. Остепненные луга по склонам балок, на участках с микронарушениями почвенного покрова; нечасто. – **Ps.**

331. *Ajuga genevensis* L. – **Живучка женеvская.** – Остепненные луга по склонам балок, светлые леса; изредка. – **MdSt.** – *Лекарственное растение.*

332. *Ballota nigra* L. – **Белокудренник черный.** – Склоны и днища балок, берега реки, обочины дорог, рудеральные сообщества; обыкновенно. – **M-S.** – *Лекарственное растение.*

333. *Betonica officinalis* L. – **Буквица лекарственная.** – Остепненные луга по склонам балок, луговые сообщества по днищам балок, лесные опушки, светлые дубняки, березняки; обыкновенно, местами большие куртины. – **NmEg.** – *Лекарственное растение.*

334. *Clinopodium vulgare* L. – **Пахучка обыкновенная.** – Светлые леса, остепненные луга по склонам балок, пойменные луга; часто. – **NmEg.** – *Лекарственное растение.*

335. *Dracocephalum thymiflorum* L. – **Змееголовник тимьяноцветковый.** – Склоны балок, по нарушенным местам (в поселении сурков); изредка. – **M-S.** – *Лекарственное растение.*

336. *Galeopsis ladanum* L. – **Пикульник ладанниковый, жабрей.** – Склоны балок, обочины дорог, залежи, сорное в посевах; часто. – **Adw.** – *Лекарственное растение.*

337. *G. speciosa* Mill. – **П. красивый.** – Ур. Писарево, ивняк осоковый в пойме р. Семенёк (52. 95998°N; 038.59847°E, 05.08.2019); единственная находка, несколько экз. – **Adw.**

338. *G. tetrahit* L. – **П. обыкновенный.** – Ивняки по днищам балок; редко. – **Adw.**

339. *Glechoma hederacea* L. – **Будра плющевидная.** – Луговые и лесные сообщества; обыкновенно. – **NmEg.** – *Лекарственное растение.*

340. *Leonurus quinquelobatus* Gilib. – **Пустырник пятилопастный**. – Рудеральные сообщества, обочины дорог, пойменные луга, днища балок; обыкновенно. – **SR**. – *Лекарственное растение*.

341. *Lycopus europaeus* L. – **Зюзник европейский**. – Берега р. Семенёк, пойменные луга, сырые места по днищам балок; часто. – **Nt**. – *Лекарственное растение*.

342. *Lycopus exaltatus* L. fil. – **Зюзник высокий**. – Берега р. Семенёк, пойменные ивняки и осоковые болота; берега ручья Суры; часто. – **Nt**.

343. *Mentha arvensis* L. (*M. austriaca* Jacq.) – **Мята полевая**. – Ивняки в пойме р. Семенёк. Балка Писаревская, заросли крапивы по днищу балки; изредка. Балка Писаревская, ключевое висячее болото; обыкновенно. – **Nw**. – *Лекарственное растение*.

344. *M. longifolia* (L.) Nathh. – **М. длиннолистная**. – Берега р. Семенёк, пойменный луг; часто, большими группами. – **MFr**.

345. *Nepeta pannonica* L. – **Котовник венгерский**. – Ур. Писарево, балка Писаревская, ур. Лес Матусов, балка с ручьем Суры, окр. с. Никольское – левый берег р. Семенёк; остепненные луга по склонам балок; изредка, небольшие куртины. – **MdSt**.

346. *Origanum vulgare* L. – **Душица обыкновенная**. – Остепненные луга по склонам балок; часто. Лес Матусов: дубняк снытевый; изредка. Ур. Чернолес: березняк; редко. – **MdSt**. – *Лекарственное растение*.

347. *Phlomis tuberosa* (L.) Moench (*Phlomis tuberosa* L.) – **Зопник клубненосный**. – Остепненные луга по склонам балок, светлые леса; обыкновенно. – **MdSt**. – *Лекарственное растение*.

348. *Prunella vulgaris* L. – **Черноголовка обыкновенная**. – Молодые светлые дубняки (ур. Дубки), березняки (ур. Лес Камешки, Лес Матусов, Чернолес), осинники (балка Царёва), лесополосы, луга по склонам, ивняки по днищам балок; обыкновенно. – **MFr**. – *Лекарственное растение*.

349. *Salvia pratensis* L. – **Шалфей луговой**. – Остепненные луга по склонам балок; обыкновенно, местами большими группами. – **MdSt**. – *Лекарственное растение*.

350. *S. verticillata* L. – **Ш. мутовчатый**. – Днище балки Карьерной; изредка, большими группами. Окр. с. Никольское, левый берег р. Семенёк, остепненный луг на склоне к реке; балка на левобережье р. Семенёк, к северу от усадьбы парка; часто. Лес Матусов, разнотравные луговые сообщества по опушке; изредка. – **MdSt**.

351. *Scutellaria galericulata* L. – **Шлемник обыкновенный**. – Ивняки, осоковые болота в пойме р. Семенёк, берега реки; обыкновенно. – **Wt**. – *Лекарственное растение*.

352. *Stachys annua* (L.) L. – **Чистец однолетний**. – Сорное в посевах. Окраины полей, обочины дорог, залежи; часто, единичные экз. – **Adw**.

353. *S. palustris* L. – **Ч. болотный**. – Ур. Писарево, луга и ивняки в пойме р. Семенёк; ивняки по днищам балок; балка Писаревская, ключевое висячее болото; часто. Ур. Чернолес, дубняк; редко, единичные экз. Сорное в посевах, залежи; часто. – **Wt**. – *Лекарственное растение*.

354. *S. recta* L. – **Ч. прямой**. – Остепненные луга по склонам балок, обочины дорог; изредка. – **MdSt**. – *Лекарственное растение*.

355. *Thymus marschallianus* Willd. – **Тимьян Маршалла**. – Остепненные луга по склонам балок; обыкновенно. – **MdSt**. – *Лекарственное растение*.

Сем. 50. LYTHRACEAE - ДЕРБЕННИКОВЫЕ

356. *Lythrum salicaria* L. – **Дербенник иволистный**. – Берега реки и ручьев, прибрежные ивняки, пойменные луга и осоковые болота; обыкновенно. – **Wt.** – *Лекарственное растение.*

Сем. 51. MALVACEAE – МАЛЬВОВЫЕ

357. *Lavatera thuringiaca* L. – **Хатьма тюрингенская**. – Остепненные луга на склонах балок, пойменные луга, берег р. Семенёк, молодые культуры сосны в ур. Чернолес; часто. – **MdSt.** – *Лекарственное растение.*

358. *Malva pusilla* Smith – **Просвирник низкий**. – Обочины дорог, сорное в посевах, участки с нарушенным почвенным покровом; обыкновенно. – **Adw.** – *Лекарственное растение.*

Сем. 52. OLEACEAE – МАСЛИНОВЫЕ

359. *Fraxinus excelsior* L. – **Ясень обыкновенный**. – Лесополосы – посадки; обыкновенно. По днищам балок (балка Царёва), берегам р. Семенёк, в дубняках; единичные экз. и небольшие группы. – **Nm.** – *Лекарственное растение.*

360. *F. lanceolata* Borkh. (*F. viridis* Michx.) – **Я. ланцетный**. – Днище балки Карьерной; единичные деревья. Лес Матусов, березняк с осиной; редко, единичные деревья. Ур. Чернолес, рядовые посадки среди культур сосны. – **Adw.**

361. *Syringa vulgaris* L. – **Сирень обыкновенная**. – Ур. Писарево, левый берег р. Семенёк, крупные заросли на месте бывшего населённого пункта. Левый берег р. Семенёк напротив с. Никольское, остепненный склон к руслу реки; в некоторых местах единичные кусты. – **Adw.** – *Лекарственное растение.*

Сем. 53. ONAGRACEAE – КИПРЕЕВЫЕ

362. *Chamerion angustifolium* (L.) Holub (*Chamaenerion angustifolium* (L.) Scop.) – **Иван-чай узколистный**. – Ур. Писарево, склон балки, берег р. Семенёк; изредка. Ур. Чернолес, молодой березняк; изредка. Залежь к западу от ур. Чернолес; заросли. – **Pn.** – *Лекарственное растение.*

363. *Epilobium adenocaulon* Hausskn. (*E. ciliatum* Rafin.) – **Кипрей железистостебельный**. – Ур. Писарево, осоковое болото и заросли ивняков в пойме р. Семенёк; изредка. Залежи с сорной растительностью, изредка, единичные экз. – **Adw.**

364. *E. hirsutum* L. – **К. волосистый**. – Берег р. Семенёк, у воды; редко, большая куртина. Пойма ручья Суры, злаково-разнотравные луга, берег пруда, пересохшие участки русла; часто, местами в массе. – **Wt.**

365. *E. montanum* L. – **К. горный**. – Ур. Лес Матусов, березняки на слоне балки; часто. – **Nm.**

366. *E. parviflorum* Schreb. – **К. мелкоцветковый**. – Ур. Чернолес (52,97364°N; 038,60740°E), молодой березняк, нередко, 11.07.2020 (VGZ). – **Wt.**

367. *E. pseudorubescens* A. Skvorts. (*E. rubescens* auct. non Rydb.) – **К. ложнокраснеющий**. – Берег р. Семенёк; изредка, единичные экз. – **Adw.**

368. *E. tetragonum* L. – **К. четырехгранный**. – Ур. Лес Камешки, опушка леса, на границе с полем; редко. – Красная книга Липецкой области (мониторинговый список). – **Wt.**

369. *Oenothera biennis* L. – **Ослинник двулетний**. – Окр. с. Никольское, левый берег р. Семенёк, луг в верхней части склона, рядом с загоном для лошадей; несколько экз. – **Adw.** – *Лекарственное растение*.

Сем. 54. OROBANCHACEAE – ЗАРАЗИХОВЫЕ

370. *Orobanche alba* Steph. – **Заразиха белая**. – Паразитирует на шалфее (*Salvia pratensis*). – Ур. Писарево, левый берег р. Семенёк, крутой остепненный склон к руслу реки; редко, единичные экз., 06.08.2019. Окр. с. Никольское, левый берег р. Семенёк, верхняя часть крутого остепненного склона к руслу реки: 1) (52,96353°N; 038,53524°E), многочисленная популяция, 10.05.2019, 12.07.2020; 2) (52,96494°N; 038,54288°E), небольшая группа, 12.07.2020. – **MdSt.**

Сем. 55. PAPAVERACEAE – МАКОВЫЕ

371. *Chelidonium majus* L. – **Чистотел большой**. – Обочины дорог, луга, берега реки, рудеральные сообщества вблизи населенных пунктов; часто. – **Nm-S.** – *Лекарственное растение*.

Сем. 56. PLANTAGINACEAE – ПОДОРОЖНИКОВЫЕ

372. *Plantago lanceolata* L. – **Подорожник ланцетный**. – Балка Карьерная, незадернованные участки в районе карьера; массово. Берег р. Семенёк, остепненные луга по склонам балок; часто. Ур. Чернолес, березняки, молодые культуры сосны; изредка. – **MFr.** – *Лекарственное растение*.

373. *P. major* L. – **П. большой**. – Обочины дорог, берег пруда в балке Писаревской; изредка. – **M-S.** – *Лекарственное растение*.

374. *P. media* L. – **П. средний**. – Остепненные луга на склонах балок, опушки лесов; часто. – **MFr.** – *Лекарственное растение*.

Сем. 57. POLYGALACEAE – ИСТОДОВЫЕ

375. *Polygala comosa* Schkuhr – **Истод хохлатый**. – Остепненные луга на склонах балок; обыкновенно. – **MFr.**

Сем. 58. POLYGONACEAE – ГРЕЧИХОВЫЕ

376. *Bistorta officinalis* Delarb. (*Polygonum bistorta* L., *Bistorta major* S. F.Gray) – **Змеевик лекарственный, или Горец змеиный, Раковые шейки**. – Ур. Писарево, луг в пойме р. Семенёк, участок у подножия склона балки, нижняя часть склона балки; редко. Балка с лесом Дубки, березняки в нижних частях склонов и по днищу балки; изредка. Балки Писаревская, Царёва, по днищам балок, в светлых дубово-березовых лесах; изредка, местами в массе. Лес Матусов, березняки. – **MFr.** – *Лекарственное растение*.

377. *Fallopia convolvulus* (L.) A. Löve (*Polygonum convolvulus* L.) – **Повитель вьюнковый**. – Склоны балок, пойменные луга, обочины дорог, окраины полей, участки с нарушенным почвенным покровом; обыкновенно. – **M-S.**

378. *Persicaria hydropiper* (L.) Spach. (*Polygonum hydropiper* L.) – **Почечуйник перечный, Водяной перец**. – Берега р. Семенёк, ключевое висячее болото в балке Писаревской; обыкновенно. – **Wt.** – *Лекарственное растение*.

379. *P. lapathifolia* (L.) Gray – **П. щавелелистный, или развесистый.** – Берега р. Семенёк, осоковые болота в пойме реки; часто. – **Ап.**

Persicaria scabra (Moench) Mold (*Polygonum scabrum* Moench,) – **П. шероховатый.** – форма *P. lapathifolia*, выделяемая некоторыми систематиками в отдельный подвид или вид. – Балка Писаревская, ключевое висячее болото; ур. Карьер, участки с нарушенным почвенным покровом; обыкновенно. – **Ап.**

380. *Persicaria maculosa* Gray – **П. почечуйный.** – Берега р. Семенёк; обыкновенно. – **Ап.** – *Лекарственное растение.*

381. *Polygonum aviculare* L. – **Спорыш птичий.** – Берега водоемов, обочины дорог; обыкновенно. – **Адw.** – *Лекарственное растение.*

382. *Rumex acetosa* L. – **Щавель кислый.** – Пойменные луга, светлые леса; обыкновенно. – **MFr.** – *Лекарственное растение.*

383. *R. acetosella* L. – **Щ. малый, Щавелек.** – Балка Карьерная, березняк с осиной на склоне, эродированный склон балки рядом с наблюдательной вышкой у колонии сурков; опушка леса Камешки; обыкновенно. Остепненные склоны балок, микронарушения; нечасто. – **Ps.** – *Лекарственное растение.*

384. *R. confertus* Willd. – **Щ. конский, или густой.** – Пойменные луга, днища балок; изредка. – **MFr.** – *Лекарственное растение.*

385. *R. crispus* L. – **Щ. курчавый.** – Ур. Чернолес, молодые березняки; изредка. – **MFr.** – *Лекарственное растение.*

386. *R. thyrsiflorus* Fingerh. – **Щ. пирамидальный.** – Остепненные луга по склонам балок; часто. Ур. Чернолес, березняки, молодые культуры сосны; нередко. – **MdSt.** – *Лекарственное растение.*

Сем. 59. PRIMULACEAE - ПЕРВОЦВЕТНЫЕ

387. *Androsace elongata* L. – **Проломник удлиненный.** – Левый берег р. Семенёк, балка к северу от Усадьбы Парка, склон восточной экспозиции, единично, 02.05.2019 (VGZ). Балка Карьерная, эродированный склон балки рядом с наблюдательной вышкой у колонии сурков, массово. Сбитые участки по склонам балок, места с нарушенным почвенным покровом; нечасто. – **Ps.**

388. *A. septentrionalis* L. – **Проломник северный.** – Остепненные луга по склонам балок, редко. Чаще встречается в местах с нарушенным почвенным покровом: балка Карьерная, эродированный склон балки рядом с наблюдательной вышкой у колонии сурков – обыкновенно. – **Ps.**

389. *Lysimachia nummularia* L. – **Вербейник монетчатый, Луговой чай.** – Берега реки, пойменные луга, сырые места по днищам балок; обыкновенно. – **MFr.** – *Лекарственное растение.*

390. *L. vulgaris* L. – **В. обыкновенный.** – Пойменные луга, прибрежные ивняки, сырые места по днищам балок; обыкновенно. – **Wt.** – *Лекарственное растение.*

391. *Primula veris* L. – **Первоцвет весенний.** – Остепненные луга, леса разных типов; обыкновенно, массовый вид. – **NmEg.** – *Лекарственное растение.*

Сем. 60. PYROLACEAE - ГРУШАНКОВЫЕ

392. *Pyrola minor* L. – Грушанка малая. – Боковой (восточный) отвершек балки с ручьем Суры, дубовая лесополоса (52,97815°N; 038,54483°E); маленькая куртина ~ 40 x 40 см, 10.07.2020 (VGZ). – **Br.**

Сем. 61. RANUNCULACEAE – ЛЮТИКОВЫЕ

393. *Actaea spicata* L. – Воронец колосистый. – Лес Матусов: 1) березняк с осиной разнотравный (52,98574°N; 038,52895°E), 1 плодоносящий экз., 31.07.2020 (набл., фото); 2) полянка снытевая среди березняка с дубом (52,98178°N; 038,53058°E), 1 вегетативный экз., 31.07.2020 (VGZ). Ур. Чернолес: сосняк с густым подлеском из терна, бересклета бородавчатого, жостера (52,97206°N; 038,60738°E), 1 вегетативный экз., 01.08.2020 (набл.). – **Nm.**

394. *Adonis vernalis* L. – Адонис весенний. – Остепненные луга по склонам балок; изредка, на некоторых участках (ур. Писарево, крутой склон к руслу р. Семенёк) большими группами. Крупная популяция отмечена в балке с ручьем Суры (информация из отчета Д.В. Сарычева (2014) фото 2014 г.). – Включен в Красную книгу Липецкой области (категория 3 – редкий вид). – **MdSt.** – *Лекарственное растение.*

395. *Anemone sylvestris* L. – Ветреница лесная. – Непосредственно на территории Парка (внутри огороженной территории) вид крайне редок: ур. Писарево, остепненный луг на склоне к руслу р. Семенёк, 1 экз., 22.05.2019, Венгеров П.Д. (набл.). Более крупные популяции отмечены в окрестностях Парка. Ур. Лес Матусов: 1) (52,98244°N; 038,53354°E), дубняк в верхней части склона балки, небольшая куртина, 10.07.2020 (VGZ); 2) (52,98438°N; 038,52935°E), березняк с дубом и осиной, небольшая куртина, 31.07.2015. Балка с ручьем Суры (52,97803°N; 038,54071°E), бровка балки, луговина на границе с полем подсолнечника, большая куртина, 10.07.2020. Ур. Чернолес (52,97185°N; 038,60776°E), сосняк с подлеском из бузины красной, 1 экз., 11.07.2020. В отчете Д.В. Сарычева (2014) приводятся сведения о нескольких пунктах нахождения вида в окр. Парка: 1) в балке с ручьем Суры: а) 52°59'32.36"N, 38°31'36.89"E, б) 52°59'18.61"N, 38°32'00.22"E; 2) левобережье р. Семенёк, в окр. с. Никольское: а) 52°59'18.61"N 38°32'00.22"E, б) 52°57'20.32"N 38°31'34.42"E; 3) левобережье р. Семенёк, напротив Усадьбы Парка, 52°57'46.79"N 38°35'51.96"E; 4) левобережье р. Семенёк, к югу от Леса Скороварово, 52°57'41.57"N 38°36'39.39"E; 5) между урочищами «Лес Сосняк» и «Лес Мармыжка», 52°57'23.94"N 38°37'58.80"E. – Включен в Красную книгу Липецкой области (категория 5 – восстанавливающиеся виды). – **MdSt.** – *Лекарственное растение.*

396. *Consolida regalis* S. F. Gray (*Delphinium consolida* L.) – Сокирки полевые. – Окраины полей, обочины дорог, участки с нарушенным почвенным покровом на склонах балок, сорное в посевах; обыкновенно. – **Adw.** – *Лекарственное растение.*

397. *Ficaria verna* Huds. (*F. ranunculoides* Roth) – Чистяк весенний. – Сырые места по днищам балок; нередко. – **NmEg.** – *Лекарственное растение.*

398. *Pulsatilla patens* (L.) Mill. – Прострел раскрытый, или Сон-трава. – Вид был отмечен у северо-восточной границы Парка – «только на каменистом степной склоне балки Писаревский Верх» (52°57'23,94"N, 38°37'58,80"E) (информация из отчета Д.В. Сарычева (2014), там же приведено фото 2014 г.); сведения о произрастании прострела раскрытого и фотографии вида, как редкого представителя флоры Парка также имеются и в фотоальбоме «Природный Парк «Олений»» (2017). В 2019-2020 гг. указанное место нахождения вида не обследовалось, на других участках на территории Парка и в его окрестно-

стях вид не был обнаружен. – Включен в Красную книгу Липецкой области (категория 3 – редкий вид). – **Pn**. – *Лекарственное растение*.

399. *Ranunculus acris* L. – **Лютик едкий**. – Пойменные луга, остепненные склоны балок; обыкновенно. – **MFr**.

400. *R. auricomus* L. – **Л. золотистый**. – Остепненные луга по склонам балок, пойменные луга, светлые леса; обыкновенно. – **MFr**.

401. *R. polyanthemos* L. – **Л. многоцветковый**. – Склоны балок, пойменные луга, светлые леса; обыкновенно. – **MFr**.

402. *R. repens* L. – **Л. ползучий**. – Сырые места по днищам балок, пойменные луга, берега р. Семенёк, обочины дорог; обыкновенно. – **Wt**. – *Лекарственное растение*.

403. *R. sceleratus* L. – **Л. ядовитый**. – Берег р. Семенёк; изредка. – **Wt**.

404. *Thalictrum aquilegiifolium* L. – **Василистник водосборolistный**. – Лес Матусов: 1) березняк на склоне балки (52,98314°N; 038,53304°E), 1 экз., 10.07.2020 (VGZ); 2) опушка дубняка (52,98260°N; 038,53300°E), единично, 10.07.2020 (набл.); 3) осинник межуницево́й по днищу отвершка балки (52,98526°N; 038,53180°E), 1 экз., 31.07.2020 (набл.). Пойма ручья Суры (52,97136°N; 038,53503°E), 1 экз., 31.07.2020 (VGZ). – **NmEg**.

405. *T. minus* L. – **В. малый**. – Остепненные луга по склонам балок, светлые лиственные леса, опушки лесов и лесополос; часто. – **MdSt**. – *Лекарственное растение*.

406. *T. simplex* L. – **В. простой**. – Балка Царёва, нижняя часть остепненного склона балки (52,98410°N; 038,57682°E), редко, 10.06.2020 (набл., фото). – **MFr**.

407. *Trollius europaeus* L. – **Купальница европейская**. – Березняк на правом склоне балки с лесом Дубки (52,94413°N; 038,59893°E); только в одном месте, несколько виргинильных и одно генеративное (отцветшее) растение (23.05.2019, набл., фото). – Включен в Красную книгу Липецкой области (категория 3 – редкий вид). – **MFr**. – *Лекарственное растение*.

Сем. 62. RHAMNACEAE - КРУШИНОВЫЕ

408. *Frangula alnus* Mill. – **Крушина ломкая, или ольховидная**. – Балка Царёва, в подлеске осинника с берёзой. Лес Матусов, ур. Чернолес: березняки, дубняки, культуры сосны, лесные опушки; нередко. – **Bt**. – *Лекарственное растение*.

409. *Rhamnus cathartica* L. – **Жостер слабительный**. – Берега р. Семенёк, обыкновенно. Ур. Писарево, крутой склон к руслу р. Семенёк; единичные кусты. Окр. с. Никольское, верхняя часть балки, куртина. Балка Царёва, дубняки и осинники, в подлеске; часто. Лес Матусов, ур. Чернолес: в подлеске березняков. – **NmEg**. – *Лекарственное растение*.

Сем. 63. ROSACEAE – РОЗОВЫЕ

410. *Agrimonia eupatoria* L. – **Репейничек обыкновенный**. – Остепненные луга по склонам балок, пойменные луга, светлые леса, лесополосы, молодые культуры сосны в ур. Чернолес; обыкновенно, массовый вид. – **OxSt**. – *Лекарственное растение*.

411. *A. pilosa* Ledeb. – **Р. волосистый**. – Берега реки Семенёк, лиственные леса в ур. Чернолес; изредка. – **NmEg**. – *Лекарственное растение*.

412. *Alchemilla breviloba* Lindb. fil. – **Манжетка коротколопастная**. – Ур. Лес Дубки, по днищу балки (52,94238°N; 038,59565°E), часто, 11.05.2020. – **MFr**.

413. *A. hirsuticaulis* Lindb. fil. – **М. жёстковолосистостебельная**. – Балка Царёва, опушка березовой лесополосы по бровке балки (52,98586°N; 038,57230°E), 10.06.2020 (VGZ). – **MdSt**.

414. *A. lindbergiana* L. – **М. Линдберга**. – Балка с ручьем Суры, луг по днищу балки в пойме ручья (52,98496°N; 038,53283°E), на границе с березняком, 31.07.2020. – **NmEg**.

415. *A. micans* Buser – **М. сверкающая**. – Пойменные луга, луговые сообщества в сырых местах по днищам балок (балка Царёва (52,98308°N; 038,57668°E), днище балки, рядом с «копанкой» – искусственным водоемом для животных, 10.06.2020); часто. – **MFr**.

416. *A. vulgaris* L. (*A. acutiloba* Oriz) – **М. обыкновенная**, или **м. остролопастная**. – Ур. Писарево, луг в пойме р. Семенёк, сырые понижения с зарослями осоки у подножия склона балки; обыкновенно. – **MFr**. – *Лекарственное растение*.

417. *Amygdalus nana* L. – **Миндаль низкий, м. степной, Бобовник**. – Ур. Писарево, остепненный склон балки, куртина около 25 кв. м (24.05.2019, Венгеров П.Д., набл.); очень редко. В отчете Д.В. Сарычева (2014) сообщается о находке вида к юго-западу от ур. «Лес Скороварово» (52°57'41.57" N, 38°36'39.39"E). – Включен в Красную книгу Липецкой области (категория 5 – восстанавливающиеся виды). – **MdSt**. – *Лекарственное растение*.

418. *Cerasus fruticosa* Pall. (*Prunus fruticosa* Pall.) – **Вишня кустарниковая**, или **степная**. – Склоны балок; изредка. Лес Матусов, опушки дубняков, подлесок в светлых лиственных лесах; обыкновенно, местами заросли. – **OxSt**.

419. *C. vulgaris* Mill. – **В. обыкновенная**. – Окр. с. Никольское, 52,96191°N; 038,53277°E, пойма р. Семенёк, крупная заросль, 10.05.2019; ур. Лес Матусов, 52,98193°N; 038,53483°E, дубняк с густым подлеском из терна, группа молодых деревьев, 10.07.2020. – **Adw**. – *Лекарственное растение*.

420. *Chaenomeles japonica* (Thunb.) Lindl. ex Spach – **Японская айва, Хеномелес**. – Окр. с. Никольское, левый берег р. Семенёк, в двух местах: 1) 52,96441°N; 038,54321°E, остепненный склон к руслу реки, 1 маленький кустик с бутонами, 12.05.2020 (VGZ); 2) 52,96556°N; 038,54900°E, луговина недалеко от конюшни, 1 цветущий экз., 12.05.2020 (VGZ). – **Adw**. – Интродуцент, сохраняется в местах бывшей культуры и распространяется (вероятно, птицами) по степным участкам в окр. населенных пунктов.

421. *Crataegus monogyna* Jacq. – **Боярышник одностолбиковый**. – Балка Карьерная, 52,95455°N; 038,59125°E, на склоне балки, 1 экз. – **NmEg**. – *Лекарственное растение*.

422. *C. sanguinea* Pall. – **Б. кроваво-красный**. – Лес Матусов, березняк с дубом и осиной (52,98506°N, 038,53088°E), 1 куст, 31.07.2020. – **Adw**. – *Лекарственное растение*.

423. *Filipendula ulmaria* (L.) Maxim. – **Лабазник вязолистный, Таволга вязолистная, Таволожник**. – Сырые места по днищам балок, берег р. Семенёк, берег ручья Суры; обыкновенно. – **NtEg**. – *Лекарственное растение*.

424. *F. vulgaris* Moench (*F. hexapetala* Gilib.) – **Л. обыкновенный**. – Остепненные луга по склонам балок; обыкновенно, массовый вид. – **MdSt**. – *Лекарственное растение*.

425. *Fragaria vesca* L. – **Земляника лесная**. – Светлые леса, лесополосы, днища балок; обыкновенно. – **NmEg**. – *Лекарственное растение*.

426. *Fragaria viridis* Duch. – **Земляника зеленоягодная, Клубника зеленая, Полуница**. – Остепненные луга по склонам балок; обыкновенно, массовый вид. – **MdSt**. – *Лекарственное растение*.

427. *Geum aleppicum* Jacq. – **Гравилат алеппский**. – Склоны и днища балок, осоковые болота в пойме реки; часто. – **Nm-S**.

428. *G. rivale* L. – **Г. речной**. – Балка Царёва, днище балки, берег искусственного водоема для водопоя животных; редко. – **Wt**. – *Лекарственное растение*.

429. *G. urbanum* L. – **Г. городской**. – Леса разных типов, берега реки и пойменные луга, днища балок, лесополосы; обыкновенно. – **Nm-S**. – *Лекарственное растение*.

430. *Malus domestica* Borkh. – **Яблоня домашняя**. – Склоны и днища балок; единичные деревья. – **Adw**. – *Лекарственное растение*.

431. *M. praecox* (Pall.) Borkh. – **Я. ранняя**. – Луговые сообщества на склонах балок, дубняки, опушки лесов; единичные деревья. – **NmEg**. – *Лекарственное растение*.

432. *M. sylvestris* Mill. – **Я. лесная**. – В дубняках, березняках и осинниках, на пойменных лугах; единичные деревья, часто. – **NmEg**. – *Лекарственное растение*.

433. *Padus avium* Mill. (*Prunus padus* L.; *P. racemosa* (Lam.) Gilib.) – **Черемуха обыкновенная**. – Берега р. Семенёк; второй ярус и подлесок в дубравах, а также единичные деревья в ур. Писаревский верх; в березняке на склоне балки с лесом Дубки. Ур. Чернолес, Лес Матусов: березняки, редко. – **Nt**. – *Лекарственное растение*.

434. *Potentilla alba* L. – **Лапчатка белая**. – Березняк в ур. Лес Камешки; изредка, небольшие куртинки. Березняки на склонах балки Писаревской; изредка. Березняки в балке с лесом Дубки; часто, есть крупные популяции. Балка Царёва, остепненные луга на склонах, листовенные леса; часто, местами в массе. Лес Матусов, березняки, дубняки, лесные поляны; часто, местами в массе. Ур. Чернолес, дубняки; изредка. Балка с ручьем Суры, остепненные луга по склонам балки; часто. – **OxSt**. – Включен в Красную книгу Липецкой области (категория 4 – статус не определен). – *Лекарственное растение*.

435. *P. anserina* L. – **Л. гусиная, Гусиная лапка**. – Берега водоемов, пойменные луга, сырые места по днищам балок; обыкновенно. – **MFr**. – *Лекарственное растение*.

436. *P. argentea* L. – **Л. серебристая**. – Пойменные луга и остепненные склоны балок; обыкновенно. – **Ps**. – *Лекарственное растение*.

Лапчатка серебристая считается полиморфным видом, сильно варьирующим по характеру и степени опушения. На остепненных склонах балок часто встречаются растения, по характеру опушения соответствующие *P. impolita* Wahlenb. Однако в настоящее время однозначной трактовки этого таксона нет: некоторые систематики такие растения не выделяют в самостоятельный вид, а рассматривают как форму или подвид *P. argentea* – *Potentilla argentea* subsp. *impolita* (Wahlenb.) O.Schwarz. Согласно другой точке зрения, признается самостоятельность таксона, но валидным названием считается *Potentilla inclinata* Vill.

437. *P. heptaphylla* L. – **Л. семилисточковая**. – Остепненные луга по склонам балок; часто. – **Ps**.

438. *P. humifusa* Willd. ex Schlecht. – **Л. распростертая**. – Остепненные луга по склонам балок; часто. – **Ps**.

439. *P. intermedia* L. – **Л. промежуточная**. – Остепненные луга по склонам балок; обыкновенно. – **M-S**.

440. *P. thuringiaca* Bernh. (*P. goldbachii* Rupr.) – **Л. тюрингская**. – Остепненные луга по склонам, мезофильные луга по днищам балок, светлые леса, опушки; обыкновенно. – **OxSt**.

441. *Prunus spinosa* L. – **Слива колючая, Тёрн обыкновенный**. – Кустарниковые сообщества на склонах балок, в подлеске светлых лесов, по опушкам; обыкновенно, зарослями. – **OxSt.** – *Лекарственное растение*.
442. *Pyrus communis* L. – **Груша обыкновенная**. – Остепненные луга по склонам балок, пойменные луга, леса; единичные деревья, обыкновенно. – **NmEg.** – *Лекарственное растение*.
443. *Rosa caesia* Smith – **Шиповник голубовато-серый**. – Остепненные склоны балок, светлые леса; нередко. Балка Царёва (52.98608°N, 38.57424°E), остепненный луг на склоне балки, 10.06.2020 (VGZ). Ур. Лес Матусов: березняки разнотравные, разреженные светлые дубняки (52,98590°N, 38.52881°E; 52,98544°N, 38.53012°E), 31.07.2020 (VGZ); часто. – **OxSt.**
444. *R. dumalis* Bechst. – **Ш. роцевой**. – Балка Карьерная, остепненный луг на склоне в верховье балки. Лес Матусов, березняк с осиной, в подлеске; редко. – **NmEg.** – *Лекарственное растение*.
445. *R. majalis* Herrm. (*R. cinnamomea* L.) – **Ш. майский, или коричный**. – Светлые леса (ур. Писаревский верх, ур. Лес Камешки, ур. Дубки), склоны балок; изредка, единичные экз. – **NmEg.** – *Лекарственное растение*.
446. *R. subpomifera* Chrshan. – **Ш. почти-яблоконосный**. – Ур. Писарево, остепненный склон к пойменному лугу; изредка. – **OxSt.** – *Лекарственное растение*.
447. *R. villosa* L. – **Ш. мохнатый**. – Лес Матусов: 1) березняк с густым подлеском из терна, вишни степной, крушины и рябины (52.98314°N, 38.53450°E), 1 плодоносящий куст, 10.07.2020 (VGZ); 2) опушка березняка на склоне балки (52.97880°N, 38.53556°E), 1 плодоносящий куст, 31.07.2020 (набл., фото). – **OxSt.**
448. *Rubus caesius* L. – **Ежевика сизая**. – Ур. Писарево, берег р. Семенёк, пойменные луга и ивняки, склон балки; обыкновенно. Лес Матусов: березняки, дубняк по днищу отвершка балки; изредка, местами заросли. Ур. Чернолес, дубняк; редко. – **NtEg.** – *Лекарственное растение*.
449. *R. idaeus* L. – **Малина обыкновенная**. – С. Никольское, берег р. Семенёк, опушка кленовника; единично. Лес Матусов, на поляне в дубняке; редко. Ур. Чернолес, осинник; изредка, небольшие куртины. – **Bt.** – *Лекарственное растение*.
450. *R. saxatilis* L. – **Костяника**. – Березняки на склонах балок Писаревской и с лесом Дубки, ур. Лес Камешки; изредка. Балка Царёва, редкий дубняк на склоне балки; часто. Лес Матусов, ур. Чернолес, дубняки, березняки; обыкновенно. – **Bt.** – *Лекарственное растение*.
451. *Sanguisorba officinalis* L. – **Кровохлебка лекарственная**. – Склоны балки Карьерной (у пруда рядом с подвесным мостом – в массе), сырые места по днищам балок, луг в пойме р. Семенёк и нижняя часть склона к пойменному лугу, березняки в балке Писаревской и с лесом Дубки; часто. Лес Матусов: березняк разнотравный, луг в пойме ручья Суры; в массе. – **MFt.** – *Лекарственное растение*.
452. *Sorbus aucuparia* L. – **Рябина обыкновенная**. – Подлесок в дубняках, березняках и осинниках (ур. Лес Камешки, балка Царёва, Лес Матусов, Чернолес), в старовозрастных культурах сосны (ур. Чернолес); часто. – **Bt.** – *Лекарственное растение*.
453. *Spiraea litwinovii* Dodrocz. – **Спирея Литвинова**. – Вид отмечен только в одном месте – в окр. с. Никольское, левобережье р. Семенёк (52.96399°N, 38.53408°E), заросли кустарников в верхней части склона; несколько больших куртин. – **Ps.**

Сем. 64. RUBIACEAE – МАРЕНОВЫЕ

454. *Asperula cynanchica* L. – Ясменник розовый, или Марзанка. – Окр. с. Никольское, левый берег р. Семенёк, залежь среди остепненного луга в верхней части склона балки (52.96429°N, 38.54584°E), на участке с разреженной растительностью, 12.07.2020 (VGZ). – **MdSt**.

455. *Galum aparine* L. – Подмаренник цепкий. – Березняки, берег р. Семенёк, пойменный луг, днища балок, рудеральные сообщества, окраины сельскохозяйственных полей, сорное в посевах; обыкновенно. – **NtEg**. – *Лекарственное растение*.

456. *G. boreale* L. – П. северный. – Ур. Писарево, луг в пойме р. Семенёк; молодые светлые дубняки (ур. Дубки); остепненные луга по склонам балок (балка с лесом Дубки, балки Карьерная, Царёва); нередко, большими куртинами. Березняк в балке с лесом Дубки – обильно. Балка Писаревская, Лес Матусов, березняки, дубняки; изредка. – **NmEg**.

457. *G. mollugo* L. – П. мягкий. – Остепненные луга по склонам балок, пойменные луга, светлые леса и лесные опушки, лесополосы; обыкновенно. – **MFr**.

458. *G. octonarium* (Клоков) Soó – П. восьмилистный. – Остепненные луга по склонам балок; обыкновенно. – **MdSt**.

459. *G. palustre* L. – П. болотный. – Пересохшее русло ручья по днищу балки Царёва (52.97560°N, 38.56118°E), обыкновенно, 11.06.2020 (VGZ). – **Wt**.

460. *G. tinctorium* (L.) Scop. (*Asperula tinctoria* L., *Galium triandrum* Nylander) – П. красильный, или Ясменник красильный. – Остепненные луга и светлые леса по склонам балок; изредка, в балке Царёва часто. – **Ps**.

461. *G. verum* L. – П. настоящий. – Остепненные луга по склонам балок, пойменные луга, лесные опушки; обыкновенно. – **MdSt**. – *Лекарственное растение*.

В тех же местообитаниях встречаются гибриды *G. verum* L. и *G. mollugo* L.: *G. × pomericum* Retz. (*G. × ochroleucum* Wolf ex Schweigg.), отличающиеся бледно-желтыми цветками и листьями со слегка (не до средней жилки) подвернутыми на нижнюю сторону краями.

Сем. 65. SALICACEAE – ИВОВЫЕ

462. *Populus tremula* L. – Тополь дрожащий, Осина. – Лесообразующая порода в осинниках, входит в состав древостоя дубрав и лесополос; обыкновенно. – **Nm**. – *Лекарственное растение*.

463. *Salix alba* L. – Ива белая, Ветла. – Берега р. Семенёк, ивняки осоковые в пойме реки; обыкновенно. – **Ап**. – *Лекарственное растение*.

464. *S. aurita* L. – И. ушастая. – Ивняки по днищам балок (балка Карьерная). – **Wt**. – *Лекарственное растение*.

465. *S. babylonica* L. – И. вавилонская. – Ур. Писарево, посадки на берегу р. Семенёк. – **Adw**.

466. *S. caprea* L. – И. козья, Бредина. – Днища балок, светлые леса, лесополосы; часто, единичные деревья и небольшие группы. – **NmEg**. – *Лекарственное растение*.

467. *S. cinerea* L. – И. пепельная. – Ивняки по днищам балок; ур. Писарево, пойменный луг, ивняки в понижении у основания склона балки; обыкновенно. – **Wt**. – *Лекарственное растение*.

468. *S. fragilis* L. – **И. ломкая, Ракита**. – Интродуцент. Берега р. Семенёк, ивняки осоковые в пойме реки; обыкновенно. Дубняки (ур. Писаревский верх), днища балок; группы и единичные деревья. – **Adw.** – *Лекарственное растение*.

469. *S. matsudana* Koidz. – **И. Матсуды**. – Интродуцент. Усадьба парка, посадки на берегу р. Семенёк. – **Adw.**

470. *S. starkeana* Willd. – **И. Штарке, или приземистая**. – Балка Карьерная, рядом с поселением сурков, склон балки; редко. – **Wt.**

471. *S. triandra* L. – **И. трехтычинковая**. – Ивняки по днищам балок; ур. Писарево, пойменный луг, ивняки в понижении у основания склона балки; обыкновенно. – **Ап.** – *Лекарственное растение*.

Сем. 66. SAMBUCACEAE – БУЗИНОВЫЕ

472. *Sambucus racemosa* L. – **Бузина кистистая, или красная**. – Долина р. Семенёк: припойменные участки, обочины дорог, склоны к пойме; часто, на некоторых участках внедряется в заросли терна. По днищам балок изредка, единичные экз. Ур. Чернолес, старовозрастные культуры сосны, в подлеске; часто. Лес Матусов, березняки; редко. – **Adw.** – *Лекарственное растение*.

Сем. 67. SANTALACEAE – САНТАЛОВЫЕ

473. *Thesium arvense* Horvát. (*T. ramosum* Hayne) – **Ленец полевой**. – Остепненные луга по склонам балок (балка с лесом Дубки, балка Карьерная); изредка, единичные экз. – **MdSt.**

Сем. 68. SCROPHULARIACEAE – НОРИЧНИКОВЫЕ

474. *Linaria vulgaris* Mill. – **Льянка обыкновенная**. – Ур. Дубки, дубняк редкопокровный с признаками значительной пастбищной нагрузки; березняки в балке Писаревской, Лес Камешки; обочины дорог; изредка. Ур. Чернолес: опушка осинника; изредка. Остепненные луга по склонам балок; часто. – **M-S.** – *Лекарственное растение*.

475. *Melampyrum nemorosum* L. – **Марьянник дубравный, Иван-да-Марья**. – Балка Писаревская, остепненный луг по склону балки; опушечная часть березняка в ур. Лес Камешки; лиственные леса в балке Царёва; изредка. Лес Матусов, ур. Чернолес: дубняки, березняки, лесные опушки; часто, местами в массе. – **NmEg.** – *Лекарственное растение*.

476. *Odontites vulgaris* Moench (*O. serotina* Reichenb.) – **Зубчатка обыкновенная, или поздняя**. – Остепненные луга по склонам балок (балка Карьерная); изредка, большие куртины. – **MdSt.**

477. *Pedicularis kaufmannii* Pinzger – **Мытник Кауфмана**. – Окр. с. Никольское, левый берег р. Семенёк: 1) верхняя часть остепненного склона к руслу реки (52.96542°N, 38.54235°E), большая популяция, 12.06.2020, 12.07.2020 (VGZ); 2) склон к руслу реки недалеко от конюшни (52.96429°N, 38.54657°E), около десятка экз., 12.07.2020 (VGZ). – **MdSt.** – Включен в Красную книгу Липецкой области (категория 3 – редкий вид).

478. *Scrophularia nodosa* L. – **Норичник узловатый**. – Леса разных типов, обочины дорог, берег р. Семенёк, днища балок; обыкновенно. – **Nm.** – *Лекарственное растение*.

479. *Verbascum chaixii* Vill. (*V. orientale* M. B.; *V. chaixii* subsp. *orientale* (Bieb.) Hayek; *V. marschallianum* Ivanina et Tzvel.) – **Коровяк Ше**. – Остепненные склоны балок, лесные опушки; часто, местами в массе. – **MdSt.**

480. *Verbascum lychnitis* L. – **Коровяк метельчатый**. – Остепненные луга по склонам балок, обочины дорог; обыкновенно. – **MdSt.** – *Лекарственное растение*.

481. *Verbascum phoeniceum* L. – **Коровяк фиолетовый**. – Окр. с. Никольское, левый берег р. Семенёк, остепненные луга по склонам к руслу реки; изредка, единичные экз. и небольшие группы. Лес Матусов, остепненный луг на склоне балки; редко. – **MdSt.**

482. *Veronica anagallis-aquatica* L. – **Вероника ключевая**. – Берег р. Семенёк, берега и пересохшие русла ручьев; изредка. Балка Писаревская, ключевое висячее болото; обыкновенно. – **Wt.**

483. *V. austriaca* L. – **В. австрийская**. – Остепненные луга по склонам балок; изредка. В балках Карьерной и Царёва часто, в большом количестве. – **Ps.**

484. *V. beccabunga* L. – **В. поручейная**. – Берег р. Семенёк, на сыром песке и в воде на мелководье; изредка. – **Nw.** – *Лекарственное растение*.

485. *V. chamaedrys* L. – **В. дубравная**. – Остепненные и пойменные луга, дубняки, березняки, обочины грунтовых дорог, молодые культуры сосны в ур. Чернолес; часто. – **MFr.** – *Лекарственное растение*.

486. *V. serpyllifolia* L. – **В. тимьянолистная**. – Берег пруда – водопомя для животных в балке с лесом Дубки, по сырым местам на тропах животных; изредка. – **MFr.**

487. *V. spicata* L. – **В. колосистая**. – Остепненные луга по склонам балок; обыкновенно. Ур. Лес Камешки, березняк; изредка. – **Ps.**

488. *V. teucrium* L. – **В. широколистная**. – Пойменные луга, остепненные луга по склонам балок, лесные опушки, дубняки, березовые леса, молодые культуры сосны; часто. – **OxSt.** – *Лекарственное растение*.

489. *V. verna* L. – **В. весенняя**. – Балка Карьерная, эродированный склон балки рядом с наблюдательной вышкой у колонии сурков; массово. Окр. с. Никольское, левый берег р. Семенёк, остепненный склон к руслу реки, на участках с нарушенным почвенным покровом; изредка. – **Ps.**

Сем. 69. SOLANACEAE – ПАСЛЕНОВЫЕ

490. *Hyoscyamus niger* L. – **Белена черная**. – Обочины дорог, берега реки, рудеральные сообщества; изредка. – **SR.** – *Лекарственное растение*.

491. *Solanum dulcamara* L. – **Паслен сладко-горький**. – Берега р. Семенёк; изредка. – **Nt.** – *Лекарственное растение*.

Сем. 70. TILIACEAE - ЛИПОВЫЕ

492. *Tilia cordata* Mill. – **Липа мелколистная**. – Вид отмечен И.Ю. Кострикиным (2019: с. 69) в составе подлеска в старовозрастной нагорной дубраве в южной части ур. Чернолес. При обследовании флоры Парка и его ближайших окрестностей в 2019-2020 гг. указанное местонахождение не посещалось, на обследованной в эти годы территории вид не найден. Растительное сообщество «кленовник с липой мертвопокровный» упоминается в работе микологов Аржененко А.С. и Волобуева С.В. (2017). – **Nm.** – *Лекарственное растение*.

Сем. 71. ULMACEAE – ИЛЬМОВЫЕ (ВЯЗОВЫЕ)

493. *Ulmus glabra* Hudson – **Вяз голый**, или **Ильм**. – Лес Матусов, дубняки; изредка. – **Nm.**

494. *U. laevis* Pall. – **В. гладкий**. – Ур. Лес Камешки; балка Царёва, осинник с березой; берега р. Семенёк; единичные деревья. Ур. Чернолес: входит в состав второго яруса в старовозрастном осиннике, образует подрост в дубняках. – **Nm**.

495. *U. pumila* L. – **В. низкий**. – Интродуцент. Окр. с. Никольское, левый берег р. Семенёк, остепненный склон к руслу реки, культуры рядом с рядовыми (в виде аллей) посадками лиственницы и псевдотсуги. – **Adw**.

Сем. 72. URTICACEAE – КРАПИВНЫЕ

496. *Urtica dioica* L. – **Крапива двудомная**. – Днища балок, леса разных типов, пойменные луга, берега водоемов, обочины дорог, рудеральные сообщества; обыкновенно, часто большими зарослями. – **Nt**. – *Лекарственное растение*.

Сем. 73. VALERIANACEAE - ВАЛЕРИАНОВЫЕ

497. *Valeriana officinalis* L. – **Валериана лекарственная**. – Ур. Писарево, берег р. Семенёк; редко, единичные экз. Окр. с. Никольское, луг в пойме р. Семенёк; обыкновенно. Ур. Лес Матусов, берег пруда по днищу балки, берега ручья Суры; в массе. – **Wt**. – *Лекарственное растение*.

Сем. 74. VIBURNACEAE – КАЛИНОВЫЕ

498. *Viburnum opulus* L. – **Калина обыкновенная**. – Берега р. Семенёк; нередко. Днища балок: балка с лесом Дубки, 1 экз., сильно заеден копытными; балка Царёва, 1 куст. Лес Матусов, дубняки, березняки; изредка. Ур. Чернолес, старовозрастные культуры сосны; изредка. – **Wt**. – *Лекарственное растение*.

Сем. 75. VIOLACEAE – ФИАЛКОВЫЕ

499. *Viola accrescens* Klokov – **Фиалка разрастающаяся**, или **низкая**. – Остепненные склоны балок (Балки Карьерная, Царёва, левобережный склон к р. Семенёк у с. Никольское); изредка. – **MdSt**.

В балке Царёва (52.98586°N, 38.57230°E), в куртине берез среди остепненного луга на склоне балки 10.06.2020 (VGZ) отмечены растения с признаками *Viola vadimii* Vl.V.Nikitin: 1) опушение из коротких толстоватых волосков по жилкам листьев, 2) бледно-голубые цветки.

500. *V. arvensis* Murray – **Фиалка полевая**. – Берег пруда в балке Писаревской; опушка леса Камешки, на границе с пашней; микронарушения почвочвенного покрова на остепненных склонах балок; изредка. – **M-S**. – *Лекарственное растение*.

501. *V. canina* L. – **Ф. собачья**. – Березняки и остепненные луга по склонам балок (балки Писаревская и с лесом Дубки); ур. Лес Камешки; изредка. – **Ps**. – *Лекарственное растение*.

502. *V. collina* Bess. – **Ф. холмовая**. – Балка с лесом Дубки, дубняк редкопокровный; редко. – **Pn**.

503. *V. hirta* L. – **Ф. опушенная**. – Березняки и осинники с березой по склонам балок Писаревской, Царёва, в ур. Лес Матусов, Чернолес; ур. Лес Камешки; дубняки, разнотравные сообщества в нижних частях и по днищам балок, пойменные луга и берега реки, осиново-березовые лесополосы; часто. – **OxSt**. – *Лекарственное растение*.

504. *V. mirabilis* L. – **Ф. удивительная**. – Дубняки, осинники, березняки (ур. Писаревский верх, балки Писаревская, Царёва, с лесом Дубки, Лес Матусов, ур. Чернолес), сосняк с густым подлеском в ур. Чернолес; часто. – **Nm**.

505. *Viola nemoralis* Kutz. (*Viola canina* subsp. *montana* (L.) Hartm., *Viola canina* subsp. *ruppilii* (All.) Schübl. et Martens) – **Ф. дубравная**, или **горная**. – Балка Царёва: редкий дубняк разнотравный, на поляне среди густого травостоя (52.97976°N, 38.56805°E), 10.06.2020 (VGZ); осинник с берёзой (52.97705°N, 38.56091°E), 11.06.2020. Ур. Чернолес (52.97276°N, 38.60757°E), поляна разнотравная в березняке, 11.07.2020 (VGZ). Ур. Лес Матусов, луг в пойме ручья Суры (52.98496°N, 38.53283°E), изредка, 31.07.2020 (VGZ). – **МFr**.

506. *V. rupestris* F.W. Schmidt – **Ф. скальная**. – Остепненные луга по склонам балок, молодые культуры сосны в ур. Чернолес; изредка. – **Рп**.

РЕДКИЕ ВИДЫ СОСУДИСТЫХ РАСТЕНИЙ ПРИРОДНОГО ПАРКА «ОЛЕНИЙ»

На территории Природного парка «Олений» и в его ближайших окрестностях отмечено 2 вида Красной книги Российской Федерации, 18 видов, включенных в основной список Красной книги Липецкой области (2014), и 7 видов из мониторингового списка Красной книги Липецкой области (2014).

А. Виды, включенные в Красную книгу Российской Федерации и Красную книгу Липецкой области (2014)

Для каждого вида в скобках указана категория природоохранного статуса в регионе, принятая в Красной книге Липецкой области (2014):

0 – Возможно, исчезнувшие. Виды, отмечавшиеся на территории Липецкой обл. до 1920 г., все известные популяции которых утрачены или нахождение которых в природе, несмотря на специальные поиски в подходящих местообитаниях, не удалось подтвердить в течение последних 50 лет;

1 – Находящиеся под угрозой исчезновения. Виды, численность которых уменьшилась до такого уровня или число местонахождений которых сократилось настолько, что в ближайшее время они могут полностью исчезнуть с территории региона;

2 – Уязвимые виды. Виды, с неуклонно сокращающейся численностью, которые при дальнейшем воздействии факторов, снижающих ее, могут в короткие сроки попасть в категорию видов, находящихся под угрозой исчезновения:

– виды, численность которых сокращается в результате изменения условий существования или разрушения местообитаний,

– виды, численность которых сокращается в результате переэксплуатации,

– виды, приуроченные к уникальным, малочисленным и занимающим крайне малую площадь местообитаниям, которые могут пострадать или исчезнуть в результате даже незначительных антропогенных воздействий.

3 – Редкие. Виды с естественной невысокой численностью, встречающиеся на ограниченной территории или спорадически распространенные на значительных территориях, для выживания которых необходимо принятие специальных мер охраны:

– естественно редкие в местах своего произрастания,

– имеющие узкую экологическую приуроченность, связанные со специфическими условиями произрастания;

– находящиеся в Липецкой обл. на границе ареала или близ нее;

– имеющие ограниченный ареал, часть которого находится на территории Липецкой области;

4 – Неопределенные по статусу. Виды, которые, вероятно, относятся к одной из предыдущих категорий, но достаточных сведений о состоянии которых в природе в на-

стоящее время нет, либо они не в полной мере соответствуют критериям других категорий, но нуждаются в специальных мерах охраны.

5 – Восстанавливающиеся. Виды, численность и территория распространения которых под воздействием естественных причин или в результате принятых мер охраны начали восстанавливаться и приближаются к состоянию, когда они более уже не будут нуждаться в специальных мерах по сохранению и восстановлению.

1. *Stipa pennata* L. – **Ковыль перистый.** – КК РФ, КК Липецкой обл. (3)
2. *Iris aphylla* L. – **Касатик (Ирис) безлистный.** – КК РФ, КК Липецкой обл. (3)
3. *Adenophora liliifolia* (L.) A. DC. – **Бубенчик лилиелистный.** – КК Липецкой обл. (4)
4. *Adonis vernalis* L. – **Адонис весенний.** – КК Липецкой обл. (3)
5. *Amygdalus nana* L. – **Миндаль низкий, Бобовник.** – КК Липецкой обл. (5)
6. *Anemone sylvestris* L. – **Ветреница лесная.** – КК Липецкой обл. (5)
7. *Artemisia armeniaca* Lam. – **Полынь армянская.** – КК Липецкой обл. (2)
8. *Artemisia latifolia* Ledeb. – **Полынь широколистная.** – КК Липецкой обл. (2)
9. *Centaurea ruthenica* Lam. – **Василёк русский.** – КК Липецкой обл. (2)
10. *Epipactis helleborine* (L.) Crantz – **Дремлик морозниковый, или широколистный.** – КК Липецкой обл. (4)
11. *Lilium martagon* L. – **Лилия саранка.** – КК Липецкой обл. (3)
12. *Neottia nidus-avis* (L.) Rich. – **Гнездовка настоящая.** – КК Липецкой обл. (4)
13. *Pedicularis kaufmannii* Pinzger – **Мытник Кауфмана.** – КК Липецкой обл. (3)
14. *Platanthera bifolia* (L.) Rich. – **Любка двулистная.** – КК Липецкой обл. (3)
15. *Potentilla alba* L. – **Лапчатка белая.** – КК Липецкой обл. (4)
16. *Pulsatilla patens* (L.) Mill. – **Прострел раскрытый, или Сон-трава.** – КК Липецкой обл. (3)
17. *Scorzonera hispanica* L. – **Козелец испанский.** – КК Липецкой обл. (3)
18. *Trollius europaeus* L. – **Купальница европейская.** – КК Липецкой обл. (3)

В Красную книгу Липецкой области (2014) включено 175 видов сосудистых растений. На территории Парка «Олений» отмечено 10 % видов, охраняемых на региональном уровне. Три вида имеют статус 2 (уязвимый вид); девять видов имеют статус 3 (редкий вид); четыре вида не определены по статусу; двум видам присвоен статус 5 (восстанавливающиеся).

Б. Виды, включенные в список таксонов, нуждающихся в специальном исследовании, контроле существующих угроз на территории Липецкой области (мониторинговый список) (Красная книга Липецкой области, 2014).

На территории Природного парка «Олений» выявлено 7 видов из мониторингового списка Красной книги Липецкой области (2014):

1. *Campanula persicifolia* L. – **Колокольчик персиколистный.**
2. *Epilobium tetragonum* L. – **Кипрей четырехгранный.**
3. *Helichrysum arenarium* (L.) Moench – **Цмин песчаный.**
4. *Helictotrichon schellianum* (Hack.) Kitag. – **Овсец Шелля**
5. *Potamogeton pusillus* L. – **Рдест маленький.**
6. *Silene wolgensis* (Hornem.) Otth (*Otites wolgensis* (Hornem.) Grossh.) – **С. волжская.**
7. *Senecio erucifolius* L. – **Крестовник эруколистный.**

АНАЛИЗ ФЛОРЫ ПРИРОДНОГО ПАРКА «ОЛЕНИЙ»

На территории Природного Парка «Олений», как и во всём Центральном Черноземье, высока доля антропогенно преобразованных земель – 76,4 % территории занимают пашни и 0,1 % находится под дорогами, карьерами и иными антропогенными объектами. Только на 23,5 % территории сохранились природные и квазиприродные растительные сообщества. В абсолютных значениях непосредственно для территории Парка это составляет примерно 300 га, а для окружающего Парк охотничьего угодья ООО УК «Агро-Черноземье» – около 2630 га. Среди природных сообществ преобладают луговые фитоценозы – остепненные луга по склонам балок и мезофильные луга в поймах реки Сумунёк, ручьев и по днищам балок; на их долю приходится 72 % площади природных сообществ. На 24 % природных территорий произрастают леса. Доля кустарниковых фитоценозов оценена в 1,8 %; водные объекты занимают 1,2 % от всех земель с природными и квазиприродными растительными сообществами (рис. 4).

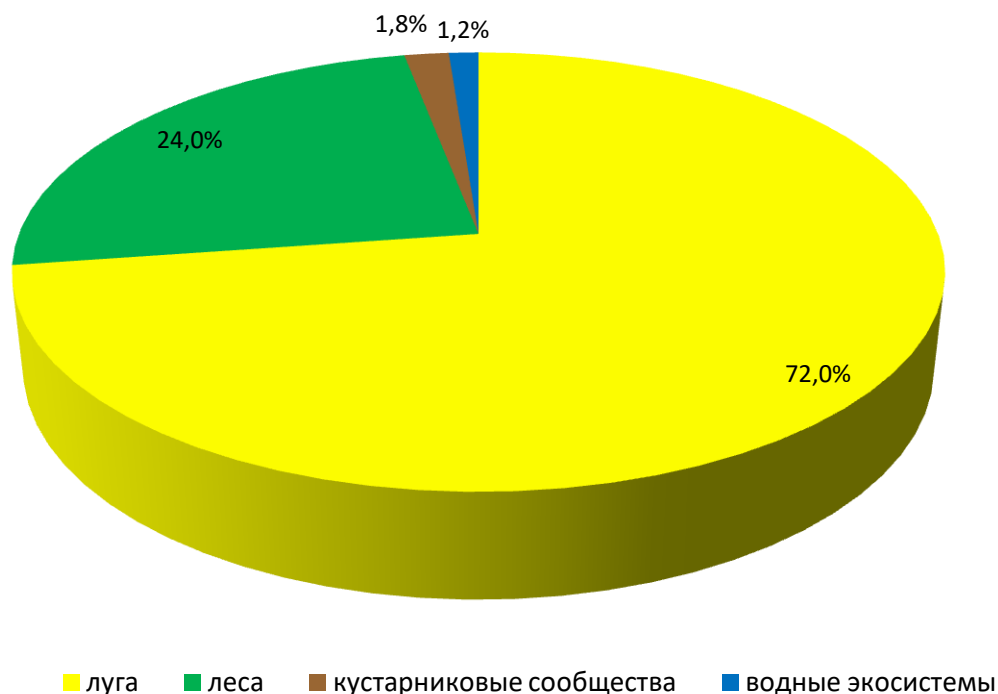


Рис. 4. Распределение площади природных и квазиприродных территорий охотничьего угодья ООО УК «Агро-Черноземье» по типам растительных сообществ.

В результате проведенного в 2019 и 2020 гг. флористического обследования Природного Парка «Олений» и его ближайших окрестностей было выявлено **506 видов** сосудистых растений (гибриды и таксоны рангом ниже вида приведены в Конспекте флоры без порядкового номера). Следует признать, что представленный в отчете список не в полной мере отражает флористическое богатство Парка. Не обследована флора населенных пунктов, не удалось подробно изучить флору водоемов (это связано с техническими проблемами доставки плавсредств к местам обследования), не обследована весенняя флора лесных массивов в урочищах Чернолес и Лес Матусов (время необходимого обследования

совпало с первой волной пандемии коронавируса и, соответственно, запретом на поездки), не посещались лес Скороварово и относительно крупный сосновый массив – лес Сосняк. Учитывая то, что обследование 2020 г., проведенное в урочищах за пределами огороженной территории Парка дало дополнительно 106 видов к списку флоры, выявленному в 2019 г. непосредственно на территории Парка, обследование указанных выше урочищ и биотопов может пополнить список Парка и его окрестностей примерно таким же числом видов.

Выявленные на территории Парка и его ближайших окрестностей 506 видов относятся к 286 родам и 75 семействам, представляющим следующие отделы: Хвоцевые (4 вида), Папоротники (1 вид), Голосемянные (3 вида), Покрытосемянные (498 видов). Среди Покрытосемянных преобладают представители класса Двудольные – 402 вида, класс Односемядольные насчитывает 96 видов, соотношение числа видов в этих классах составляет 4,2 : 1.

Сравнение с общей флорой Липецкой области (Флора Липецкой области, 1996¹) свидетельствует о том, что на небольшой территории Парка представлены около 35 % региональной флоры. Спектр ведущих 20 семейств флоры Парка, составленный в порядке уменьшения числа видов, в целом, соответствует спектру ведущих семейств региональной флоры (табл. 2).

Таблица 2.

**Число видов в наиболее крупных семействах флоры
Липецкой области и Природного Парка «Олений»**

Липецкая область*		Природный Парк «Олений»	
1. Asteraceae	200	1. Asteraceae	72
2. Poaceae	134	2. Poaceae	47
3. Rosaceae	86	3. Rosaceae	44
4. Brassicaceae	80	4. Fabaceae	30
5. Cyperaceae	71	5. Lamiaceae	26
6. Fabaceae	63	6-7. Cyperaceae	20
7. Caryophyllaceae	61	6-7. Caryophyllaceae	20
8-9. Lamiaceae	52	8. Apiaceae	18
8-9. Scrophulariaceae	52	9. Brassicaceae	17
10. Apiaceae	42	10. Scrophulariaceae	16
11. Ranunculaceae	38	11-12. Ranunculaceae	15
12. Polygonaceae	33	11-12. Boraginaceae	15
13. Liliaceae	30	13. Polygonaceae	12
14. Chenopodiaceae	29	14-15. Campanulaceae	10
15. Boraginaceae	28	14-15. Salicaceae	10
16. Salicaceae	19	16-18. Violaceae	8
17-20. Potamogetonaceae	17	16-18. Rubiaceae	8
17-20. Juncaceae	17	16-18. Onagraceae	8
17-20. Violaceae	17	19. Geraniaceae	6
17-20. Rubiaceae	17	20. Primulaceae	5

*данные о числе видов приводятся по «Флоре Липецкой области» (1996)

¹ Со времени публикации этой флористической сводки прошло почти 25 лет, за этот период список флоры Липецкой области пополнился новыми видами, однако этот фундаментальный труд наиболее полно отражает основные характеристики флоры региона.

Полностью совпадает порядок первых трех семейств (табл. 2). Низкие позиции во флоре Парка семейств Крестоцветные (Brassicaceae) и Маревые (Chenopodiaceae) обусловлены неизученностью синантропной флоры, которая традиционно включает значительное число представителей этих семейств. Отсутствие в спектре ведущих семейств Парка семейства Лилейные (Liliaceae) объясняется широким пониманием авторами «Флоры Липецкой области» (1996) этого семейства; в настоящее время, с учетом новейших данных по систематике и эволюции видов, принято разделять «лилейные» на несколько разных семейств, соответственно, снижается число видов в этих семействах. Отсутствие среди 20 ведущих семейств Рдестовых (Potamogetonaceae) связано с малой представленностью водных объектов на территории Парка и недостаточной изученностью их флоры. На долю 10 ведущих семейств флоры Парка приходится 310 видов, что составляет 61 % флоры; первые 20 семейств включают 80 % флоры Парка.

Спектр 15 ведущих родов, составленный в порядке уменьшения числа видов в роде, представлен в таблице 3, для сравнения показан родовой спектр Липецкой области.

Таблица 3.

**Число видов в наиболее крупных родах флоры
Липецкой области и Природного Парка «Олений»**

Липецкая область*		Природный Парк «Олений»	
1. <i>Carex</i>	52	1. <i>Carex</i>	18
2. <i>Hieracium</i> (incl. <i>Pilosella</i>)	46	2. <i>Salix</i>	9
3. <i>Alchemilla</i>	17	3. <i>Campanula</i>	8
4. <i>Viola</i>		4. <i>Viola</i>	
5. <i>Potamogeton</i>	16	5. <i>Veronica</i>	
6. <i>Salix</i>		6. <i>Trifolium</i> (incl. <i>Chrysaspis</i>)	
7. <i>Potentilla</i>		7. <i>Potentilla</i>	
8. <i>Artemisia</i>	15	8. <i>Pilosella</i> (incl. <i>Hieracium</i>)	7
9. <i>Ranunculus</i>	14	9. <i>Galium</i>	6
10. <i>Juncus</i>	13	10. <i>Artemisia</i>	
11. <i>Rumex</i>	12	11. <i>Centaurea</i>	
12. <i>Rosa</i>		12. <i>Poa</i>	
13. <i>Trifolium</i>		13. <i>Epilobium</i>	
14. <i>Galium</i>		14. <i>Lathyrus</i>	
15. <i>Euphorbia</i>		15. <i>Vicia</i>	5

*данные о числе видов приводятся по «Флоре Липецкой области» (1996)

Анализ данных таблицы 3 показывает, с одной стороны, специфику местообитаний Парка – малую представленность на его территории водных объектов (отсутствие болот); это определяет малое число видов в родах *Potamogeton*, *Juncus*, *Rumex*. С другой стороны, родовой спектр свидетельствует о слабой изученности родов *Alchemilla* и *Pilosella* (incl. *Hieracium*), которым во «Флоре Липецкой области» (1996) было уделено особое внимание.

Из 506 видов, выявленных на территории Парка, к местной флоре, то есть сформировавшейся в процессе естественного хода флорогенеза, следует отнести 451 вид (89,1 % флоры). Присутствие во флоре 55 адвентивных (чужеродных) видов – это результат прямой или косвенной деятельности человека.

Во флоре Парка преобладают травянистые растения – 445 видов (87,9 % флоры). Видов жизненной формы деревья – 27 (из них 10 видов – представители адвентивной фракции флоры); кустарниковых видов – 34 (из них 8 чужеродных видов).

Эколого-ценотический анализ флоры показывает преобладание видов, связанных филоценогенезисом с луговыми и степными фитоценозами. Эта сборная группа, объединяющая лугово-степные виды (**MdSt – 107**), растения влажных лугов (**MFr – 72**), луговые сорные (**M-S – 29**), опушечно-степные (**OxSt – 15**) растения и виды, облигатно связанные с песчаными субстратами (**Ps – 28**), включает 251 вид, что составляет 55,7 % природной флоры Парка (49,6 % от общей флоры).

Доля видов, ценотически связанных с лесными растительными сообществами, составляет 28,2 % природной флоры Парка и 25,1 % от общей флоры (всего 127 видов). Это согласуется с долей лесов – 24 % природной территории Парка. В этой сборной группе преобладают виды широколиственных лесов и их опушек (**Nm – 37**, **NmEg – 38**); несмотря на малую площадь сосняков и отсутствие темнохвойных лесов и ольшаников, во флоре присутствуют виды боровой (**Pn – 13**) и бореальной (**Br -12**) эколого-ценотических групп, а также влаголюбивые нитрофилы, ценотически связанные с черноольшаниками и их опушками (**Nt – 9**, **NtEg – 12**). В эту же сборную группу отнесена и сорная ЭЦГ теневых лесов (**Nm-S – 6**).

Доля представителей водной (**Inw – 4**), прибрежноводной (**Nw – 7**) и аллювиальной (**All – 8**) эколого-ценотических групп составляет совокупно всего 4,2 % природной флоры Парка (общее число видов – 19), что согласуется с представленностью водных объектов на исследуемой территории. При этом присутствие значительного числа видов водно-травяной ЭЦГ (**Wt – 39**, 8,6 % природной флоры) свидетельствует о наличии на территории избыточно увлажненных экотопов, благоприятных для произрастания видов с высокими требованиями к влажности почвы. По характеру увлажнения и освещенности местообитания болотно-травяной группы близки к экотопам прибрежноводной и нитрофильной опушечной ЭЦГ.

Среди выявленных на территории Парка видов **15** относятся к сорно-рудеральной (**SR**) ЭЦГ. Эта группа видов, сопровождающих человека на нарушенных, «мусорных» местах, засоряющих посевы, паровые поля, огороды и недавние залежи, при дополнительном обследовании населенных пунктов и антропогенных местообитаний на территории Парка, несомненно, пополнится новыми видами.

Адвентивная фракция флоры насчитывает 55 видов, что составляет 10,9 % общей флоры Парка. Большая часть чужеродных видов появилась на территории Парка в результате спонтанного заноса, однако, по крайней мере, 11 видов были интродуцированы целенаправленно. От бывших населенных пунктов остались заросли сирени (*Syringa vulgaris*) и клёна ясенелистного (*Acer negundo*). Сложно датировать время посадки в пойме реки и по днищам балок ивы ломкой (*Salix fragilis*) – этот археофит давно культивируется в регионе и повсеместно уже вошел в состав природных сообществ по берегам рек, ручьев, днищам балок, встречается в населенных пунктах и вдоль дорог. Вероятно, к старым посадкам следует отнести растущие в лесополосах ясень ланцетный (*Fraxinus lanceolata*) и жимолость татарскую (*Lonicera tatarica*); эти виды в настоящее время из мест бывшей посадки распространяются на другие территории. Вероятно, еще до образования Парка были созданы опушечные посадки желтой акации (*Caragana arborescens*) и рядовые посадки ясеня ланцетного (*Fraxinus lanceolata*) среди культур сосны в урочище Чернолес. Недавно

(в последние 10 лет) на территорию интродуцированы *Larix sibirica*, *Pseudotsuga menziesii*, *Salix babylonica*, *Salix matsudana*, *Ulmus pumila*; это не полный список растений, используемых в ландшафтном дизайне на территории Парка (выявление культивируемой флоры не входило в задачи исследования, были отмечены только виды, высаженные в природные сообщества).

Инвазионными видами, то есть видами, внедрившимися в естественные или полуприродные фитоценозы на большей части Средней России, являются *Acer negundo*, *Amaranthus retroflexus*, *Bidens frondosa*, *Conyza canadensis*, *Echinocystis lobata*, *Epilobium adenocaulon*, *Epilobium pseudorubescens*, *Fraxinus lanceolata*, *Oenothera biennis*, *Phalacrogloma annuum*, *Sambucus racemosa*; эти виды включены в Черный список флоры Средней России (Виноградова и др., 2010). Потенциальную угрозу для аборигенной флоры и растительности Природного Парка «Олений» представляют древесно-кустарниковые виды с выраженными свойствами эдификаторов растительного покрова, способные формировать инвазионные популяции и вытеснять растения местной флоры. Такими видами являются довольно широко распространенные в Парке *Acer negundo* и *Lonicera tatarica*. Высоким инвазионным потенциалом обладают *Fraxinus lanceolata*, *Syringa vulgaris*, *Cerasus vulgaris* и *Ulmus pumila*. В настоящее время в областях Центрального Черноземья стали отмечаться факты ухода из культуры айвовки японской (*Chaenomeles japonica*), несколько экземпляров этого декоративного кустарника отмечены и в природных сообществах Парка – на остепненных лугах на склоне к руслу р. Семенёк. Из травянистых чужеродных видов опасение вызывают эхиноцистис лопастнолистный (*Echinocystis lobata*), внедряющийся в пойменные фитоценозы: а также череда олиственная (*Bidens frondosa*), результатом внедрения этого адвента может стать вытеснение местных видов череды (*Bidens cernua* и *B. tripartita*).

Из 506 видов сосудистых растений, отмеченных на территории Парка, 242 вида (47,8 %) обладают лекарственными свойствами.

На территории Природного Парка «Олений» и в его ближайших окрестностях обнаружено 2 вида сосудистых растений, включенных в Красную книгу Российской Федерации; 18 видов, охраняемых в Липецкой области (включены в региональную Красную книгу Липецкой области (2014)). Семь видов флоры Парка являются таксонами, нуждающимися в специальном исследовании, контроле существующих угроз на территории Липецкой области (мониторинговый список Красной книги Липецкой области, 2014).

СПИСОК ИСПОЛЬЗОВАННОЙ ЛИТЕРАТУРЫ

Аржененко А.С., Волобуев С.В. Новые сведения об афиллофороидных грибах природного парка «Олений» (Липецкая область) // Бюллетень Брянского отделения РБО. – 2017. № 3 (11). – С. 3–7.

Атлас ареалов и ресурсов лекарственных растений СССР. – М., 1980. – 340 с.

Виноградова Ю.К., Майоров С.Р., Хорун Л.В. Черная книга флоры Средней России. М.: ГЕОС, 2010. 511 с.

География Липецкой области: природа, население, хозяйство. Учебное пособие для студентов высших учебных заведений / Под ред. Б.И. Кочурова. – Липецк: ОАО «ПК «Ориус», 2008. – 304 с.

Губанов И.А., Киселёва К.В., Новиков В.С. Дикорастущие полезные растения. – М.: Изд-во МГУ, 1993. – 300 с.

Журба О.В., Дмитриев М.Я. Лекарственные, ядовитые и вредные растения. – М.: КолосС, 2008. – 512 с.

Заугольнова Л.Б., Ханина Л.Г., Комаров А.С., Смирнова О.В., Попадюк Р.В., Островский М.А., Зубкова Е.В., Глухова Е.М., Паленова М.М., Губанов В.С., Грабарник П.Я. Информационно-аналитическая система для оценки сукцессионного состояния лесных сообществ. – Пущино: ОНТИ ПНЦ РАН, 1995. – 51 с.

Зозулин Г.М. Исторические свиты растительности европейской части СССР // Ботанический журнал. – 1973. – Т. 58, № 8. – С. 1081-1092.

Конспект флоры Восточной Европы. Т. I / Под ред. Н.Н. Цвелева. – М., СПб.: Товарищество научных изданий КМК, 2012. – 630 с.

Кострикин И.Ю. Фауна чешуекрылых природного парка «Олений» // Природа парка «Олений». Научные труды. Вып. I. – Воронеж, 2019. – С. 68-105.

Красная книга Липецкой области. Растения, грибы, лишайники. – Изд. 2-е, перераб. / под ред. А.В. Щербакова. – 2014. – 696 с.

Маевский П.Ф. Флора средней полосы европейской части России. 11-е изд. – М.: Товарищество научных изданий КМК, 2014. – 635 с.

Махлаюк В.П. Лекарственные растения в народной медицине. Саратов: Приволжское книжное издательство, 1967. – 560 с.

Мацку Я., Крейча И. Атлас лекарственных растений. – Братислава: Изд-во словацкой АН, 1972. – 464 с.

Ниценко А.А. Об изучении экологической структуры растительного покрова // Ботанический журнал. – 1969. – Т. 54, № 7. – С. 1002-1013. Природный Парк «Олений». Фотоальбом / Тексты: Ю.П. Лихацкий, В.С. Сарычев, Н.Ф. Белоусова. – 2017.

Сарычев В.С., Долгополов И.А., Сарычев Д.В. Топонимика основных географических объектов Природного парка «Олений» и его ближайших окрестностей // Природа парка «Олений». Научные труды. Вып. I. – Воронеж, 2019. – С. 6-15.

Сарычев Д.В. Эколого-ландшафтные и биологические особенности Природного парка «Олений» и его окрестностей как основа развития экологического туризма. Итоговый отчет / руководитель В.С. Сарычев. – Липецк, 2014. – 76 с. (https://oleniy.ru/images/proekt_2014_land_grant.pdf).

Скользнева Л.Н., Агафонов В.А., Кирик А.И., Негрбов В.В., Фадеев Н.Б. Лекарственные растения: классификация, оценка ресурсов, охрана и рациональное использование. – Воронеж: Издательский дом ВГУ, 2016. – 122 с.

Смирнов В.Э., Ханина Л.Г., Бобровский М.В. Обоснование системы эколого-ценотических групп видов растений лесной зоны европейской России на основе экологических шкал, геоботанических описаний и статистического анализа // Бюлл. МОИП. Сер. Биологическая. – 2006. – Т. 111., № 2. – С. 36-47.

Смирнова О.В., Ханина Л.Г., Смирнов В.Э. Эколого-ценотические группы в растительном покрове лесного пояса Восточной Европы // Восточноевропейские леса: история в голоцене и современность. Кн. 1. – М., 2004. – С. 165-175.

Соловьева Е.А. Лекарственные растения для лечения животных // VetPharma. – 2012. № 4. – С. 24-27.

Физико-географическое районирование центральных черноземных областей / Под ред. проф. Ф. Н. Милькова. – Воронеж: Изд-во Воронеж. ун-та, 1961. – 263 с.

Флора Восточной Европы Т. 9. / Отв. ред. Н.Н. Цвелев. СПб.: Мир и семья-95, 1996. – 456 с.

Флора Восточной Европы Т. 10. / Отв. ред. Н.Н. Цвелев. СПб.: Мир и семья; Изд-во СПХФА, 2001. – 670 с.

Флора Восточной Европы Т. 11. / Отв. ред. Н.Н. Цвелев. СПб.: Товарищество научных изданий КМК, 2004. – 536 с.

Флора европейской части СССР. Т. 1-8. Л.: Наука, 1974-1989.

Флора Липецкой области / К.И. Александрова, М.В. Казакова, В.С. Новиков, Н.А. Ржевуская, В.Н. Тихомиров. – М.: Аргус, 1996. – 376 с.

ПРИЛОЖЕНИЕ
ФОТОГРАФИИ РАСТЕНИЙ
(фотографии Е.А. Стародубцевой)



Spiraea litwinovii Dodroc. – Спирея Литвинова. Окр. с. Никольское, левобережье р. Семенёк, заросли кустарников в верхней части склона, 10.05.2019.



Adonis vernalis L. – Адонис весенний. Балка Писаревская, 11.05.2020.



***Euphorbia semivillosa* (Prokh.) Kryl. – Молочай полумохнатый.**
Балка с лесом «Дубки», остепненный луг в верхней части склона балки, 23.05.2019



***Moehringia lateriflora* (L.) Fenzl – Мерингия бокоцветковая.**
Березняк на склоне балки с лесом «Дубки», 23.05.2019



***Potentilla alba* L. – Лапчатка белая.**
Березняк в балке с лесом «Дубки», 23.05.2019



***Veratrum nigrum* L. – Чемерица чёрная.**
Березняк на склоне балки с лесом «Дубки», 23.05.2019



Scorzonera purpurea L. –
Козелец пурпуровый.
Балка Карьерная, рядом с колонией сур-
ков, 24.05.2019

Trollius europaeus L. –
Купальница европейская.
Березняк на склоне балки с ле-
сом «Дубки», генеративное
(отцветшее) растение,
23.05.2019



Viola accrescens Klokov –
**Фиалка разрастающаяся,
или низкая.**
Балка Карьерная, остепненный склон
балки, 24.05.2019



Gentiana cruciata L. –
Горечавка крестовидная.
Балка Карьерная, остепненные луга
по склонам балок, 24.05.2019



Galeopsis speciosa Mill. –
Пикульник красивый.
Ур. Писарево, ивняк осоковый в пойме
р. Семенёк, 05.08.2019

Lycopus exaltatus L. fil. –
Зюзник высокий.
Ивняк в пойме р. Семенёк,
05.08.2019



***Odontites vulgaris* Moench – Зубчатка
обыкновенная, или поздняя.**
Балка Карьерная, остепненные луга по
склонам, 07.08.2019



***Orobanche alba* Steph. –
Заразиха белая**
Окр. с. Никольское, левый берег р.
Семенёк, верхняя часть крутого ос-
тепненного склона к руслу реки,
12.07.2020



Chaenomeles japonica (Thunb.) Lindl. ex
Sprach – Айвочка японская, Хеномелес.
Окр. с. Никольское, левый берег р. Се-
менёк, остепненный склон к руслу реки,
12.05.2020

Echium russicum J.F.Gmel. –
Синяк русский, или Румянка.
Балка Царёва, остепненный луг по
склону балки, 10.06.2020





Rosa caesia Smith – Шиповник голубовато-серый.
Балка Царёва, остепненный луг на склоне балки, 10.06.2020



Trinia multicaulis (Poir.) Schischk. – Триния многостебельная.
Окр. с. Никольского, левый берег р. Семенёк, остепненный склон, 12.06.2020



Silene viscosa (L.) Pers. –
Смолёвка клейкая.

Окр. с. Никольское, левый берег
р. Семенёк, остепненный склон,
12.06.2020

Verbascum phoeniceum L. –
Коровяк фиолетовый.

Окр. с. Никольское, левый берег р.
Семенёк, остепненный луг на склоне
к реке, 12.06.2020





Pseudotsuga menziesii (Mirb.) Franco – Псевдотсуга Мензиса.
Окр. с. Никольское, левый берег р. Семенёк, остепненный склон к руслу реки,
рядовые посадки, 12.06.2020



Lonicera xylosteum L. – Жимолость обыкновенная. Ур. Чернолес, в подлеске дубняков,
березняков, старовозрастных культур сосны, 11.07.2020



Scorzonera humilis L. –
Козелец низкий.

Балка Царёва, остепненный склон
рядом с опушкой леса, 11.06.2020

Pedicularis kaufmannii Pinzger –
Мытник Кауфмана.
Окр. с. Никольское, левый берег р.
Семенёк, верхняя часть остепнен-
ного склона к руслу реки,
12.06.2020



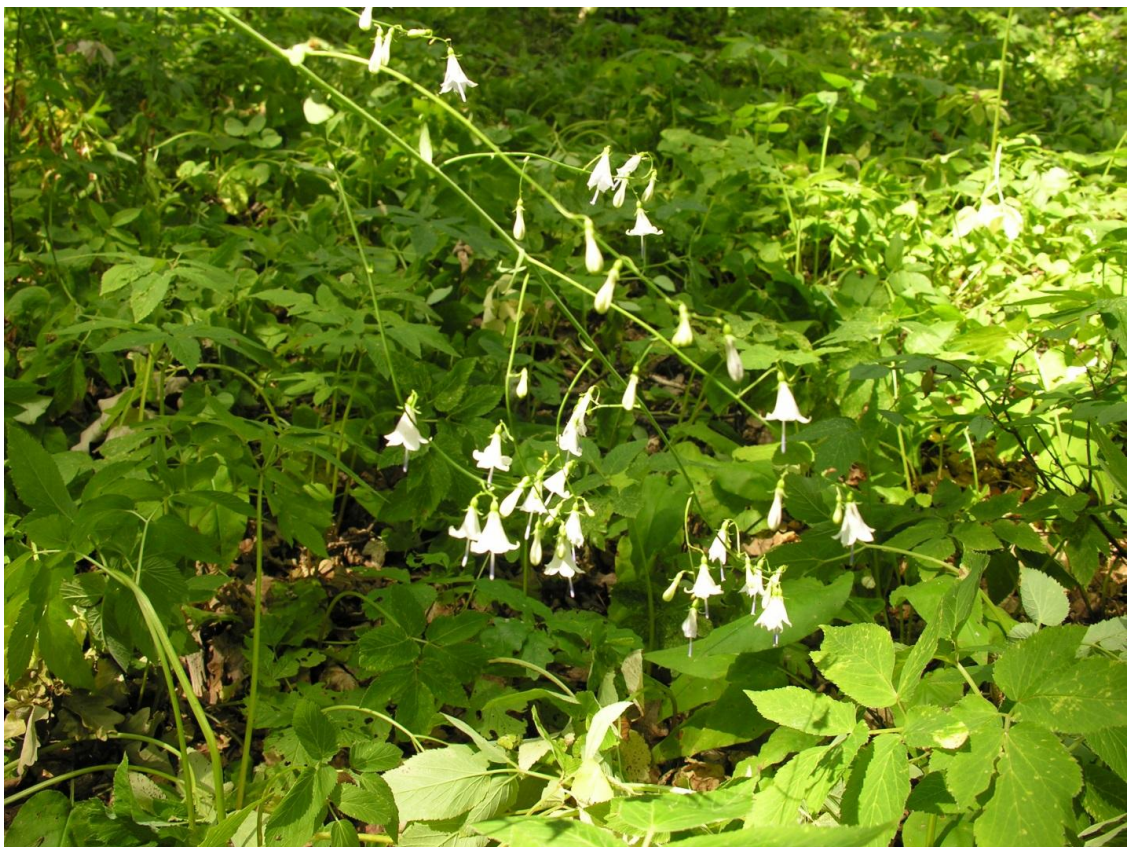
Epipactis helleborine (L.) Crantz –
Дремлик морозниковый,
или широколистный.
Ур. Чернолес, березняк, 11.07.2020



Verbascum chaixii Vill. –
Коровяк Ше.
Лес Матусов, опушка дубняка,
10.07.2020



Lilium martagon L. – Лилия саранка.
Лес Матусов, березняк с дубом и осиной, 31.07.2020



Adenophora liliifolia (L.) A. DC. – Бубенчик лилиелистный.
Лес Матусов, дубняк снытевый, 31.07.2020

***Crepis sibirica* L. – Скерда сибирская.**
Лес Матусов, дубняк снытевый по
днищу бокового отвершка балки,
31.07.2020



***Xanthoselinum alsaticum* (L.) Schur –
Златогоричник эльзасский.**
Балка с ручьем Суры, мезофильный
луг по днищу балки, 31.07.2020



Echinops sphaerocephalus L. –
Мордовник шароголовый.
Балка с ручьем Суры, опушка березняка
на склоне балки, 31.07.2020

Rosa villosa L. –
Шиповник мохнатый
Лес Матусов, опушка березняка на
склоне балки, 31.07.2020



Actaea spicata L. – **Воронец
колосистый.**
Лес Матусов, березняк с осиной
разнотравный, 31.07.2020



Thalictrum aquilegifolium L. –
Василистник водосборолистный.
Пойма ручья Суры, 31.07.2020