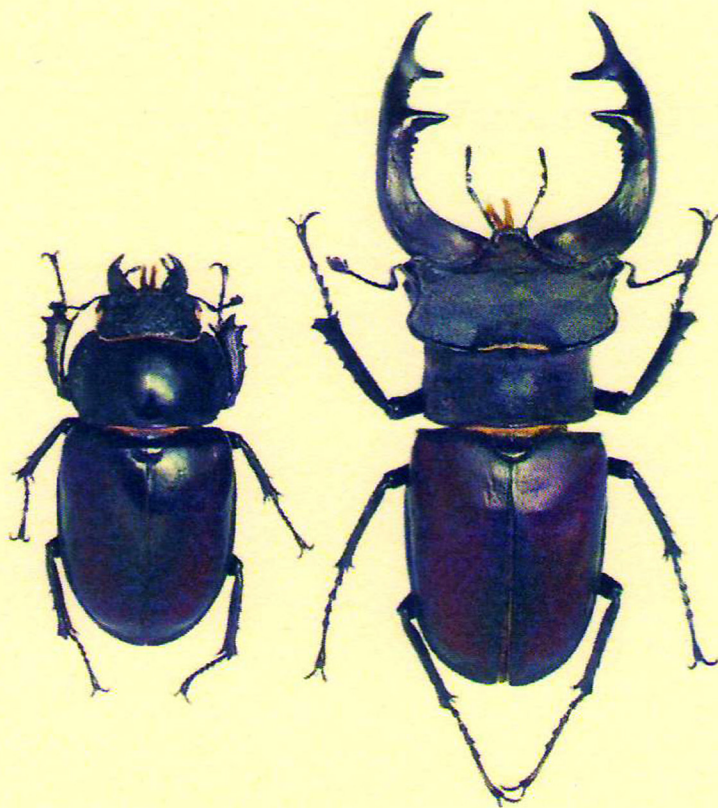


**ПРОБЛЕМЫ СОХРАНЕНИЯ
БИОЛОГИЧЕСКОГО РАЗНООБРАЗИЯ
ЦЕНТРАЛЬНО-ЧЕРНОЗЕМНОГО
РЕГИОНА**



Министерство образования и науки Российской Федерации
Федеральное государственное бюджетное образовательное учреждение высшего
образования «Липецкий государственный педагогический университет
имени П.П. Семёнова-Тян-Шанского
Заповедник «Галичья гора» Воронежского государственного университета

**ПРОБЛЕМЫ СОХРАНЕНИЯ
БИОЛОГИЧЕСКОГО РАЗНООБРАЗИЯ
ЦЕНТРАЛЬНО-ЧЕРНОЗЕМНОГО РЕГИОНА**

СБОРНИК НАУЧНЫХ РАБОТ

Липецк – 2016

УДК 591.615
ББК 28.088
П781

Рекомендовано к печати кафедрой географии,
биологии и химии ЛГПУ
имени П.П. Семёнова-Тян-Шанского
Протокол № 1 от 12.09.16

**ПРОБЛЕМЫ СОХРАНЕНИЯ БИОЛОГИЧЕСКОГО РАЗНООБРАЗИЯ
ЦЕНТРАЛЬНО-ЧЕРНОЗЕМНОГО РЕГИОНА: сборник научных работ. -**
Липецк: ЛГПУ имени П.П. Семёнова-Тян-Шанского, 2016. – 82 с.
ISBN 978-5-88526-798-4

В сборник включены статьи и тезисы преподавателей, аспирантов и студентов, посвященные исследованию актуальных вопросов сохранения биологического разнообразия Центрально-Черноземного региона.

В работах обсуждаются теоретические аспекты сохранения биологического разнообразия, состояние и проблемы охраны популяций редких и исчезающих видов растений, грибов и животных, особо охраняемые природные территории региона, образовательная, воспитательная и просветительская деятельность в области сохранения биологического разнообразия.

Материалы сборника могут быть полезны ученым, работникам природоохранных структур, преподавателям, учителям и студентам.

Редакционная коллегия:

Шубина Ю.Э., доцент кафедры географии, биологии и химии ЛГПУ имени П.П. Семёнова-Тян-Шанского (ответ. редактор)

Ржевуская Н.А., доцент кафедры географии, биологии и химии ЛГПУ имени П.П. Семёнова-Тян-Шанского

Цуриков М.Н., зав. лабораторией энтомологии заповедника «Галичья гора» ВГУ

УДК 591.615
ББК 28.088
П781

ISBN 978-5-88526-798-4

© ФГБОУ ВО «Липецкий государственный педагогический университет имени П.П. Семёнова-Тян-Шанского», 2016

РЕДКИЕ ВИДЫ ПТИЦ ПРИРОДНОГО ПАРКА «ОЛЕНИЙ» (ЛИПЕЦКАЯ ОБЛАСТЬ, КРАСНИНСКИЙ РАЙОН)

В.С. Сарычев

Воронежский государственный университет, заповедник «Галичья гора»

e-mail: vssar@yandex.ru

Аннотация

В статье приводятся сведения о редких видах птиц природного парка «Олений» и его ближайших окрестностей (Липецкая область, Краснинский район). На этой территории установлено пребывание в периоды миграций, зимовок или размножения 26 видов, внесенных в Красные книги РФ и Липецкой области. Отмечено важное значение парка для сохранения редких видов авифауны и ее мониторинга.

Природный парк «Олений» – уникальное для Липецкой области негосударственное природоохранное учреждение, основной целью которого является восстановление и увеличение численности редких и ценных представителей фауны, акклиматизация промысловых и декоративных видов животных. Парк расположен в Краснинском районе в окрестностях сёл Суходол и Никольское, его площадь составляет 1200 га. Большую часть этой территории занимают сельскохозяйственные угодья (посевы многолетних трав, зерновых и иных культур), по разветвленной балочной системе и в долине р. Семенек представлены разнообразные луговые и степные растительные сообщества, на месте заброшенных поселений сформировались заросли луговой и бурьянистой растительности, перемежающиеся заброшенными садами и куртинами древесно-кустарниковых зарослей. Многочисленны небольшие рощи байрачных дубрав и березняков, а также полезащитные и прибалочные лесополосы. Водоемы представлены несколькими небольшими прудами и частью верхнего течения р. Семенек. В целом, по своим природным характеристикам данная территория типична для восточного макросклона Среднерусской возвышенности, относящегося к бассейну р. Красивая Меча.

В авифаунистическом плане территория парка, как и прилегающие к нему участки северо-западной части Липецкой области (Краснинский и Становлянский районы) фактически не изучалась. С созданием парка здесь были начаты фаунистические исследования, в т.ч. и птиц. Нами первые данные были собраны в 2013 г., а с 2014 г. эти работы приобрели систематичный характер. В результате многократных обследований, проведенных во все сезоны года, выполнена инвентаризация фауны птиц парка и его окрестностей. Всего к настоящему времени на этой территории зарегистрировано пребывание более 140 видов птиц, из них в парке установлено или с большой вероятностью предполагается гнездование 57 видов птиц, остальные встречаются в период миграций, зимовок или при случайных залетах. Особый интерес представляют данные о видах, внесенных в Красные книги РФ [1] и Липецкой области [2], сведения по кото-

рым для этой части их ареалов ранее отсутствовали. Ниже дается характеристика их пребывания на этой территории, а также рассматривается значение парка «Олений» для сохранения разнообразия авифауны и, в частности, редких видов. Названия видов приведены согласно сводке Л.С. Степаняна [3]. Автор выражает благодарность С.Ф. Сапельникову, Ю.П. Лихацкому, И.Ю. Кострикину, С.Н. Белых, В.А. Корзинкину, а также всем сорудникам парка, наблюдения которых были также использованы при подготовке данного обзора.

Белый аист *Ciconia ciconia* (Linnaeus, 1758) – на территории парка наблюдался лишь однажды – 21.07.2015 г. одиночная птица пролетела над парком в сторону с. Никольское. Установленные ранее в селах Никольское, Суходол, Решетово-Дуброво сотрудниками парка для привлечения вида несколько гнездовых платформ до сих пор остаются не заселенными.

Черный аист *Ciconia nigra* (Linnaeus, 1758) – на территории парка не отмечался, но одиночную пролетную птицу наблюдали 21.07.2015 г. близ его границ у д. Переверзево.

Скопа *Pandion haliaetus* (Linnaeus, 1758) 8.09.2015 г. – в парке одна пролетная особь отмечена 8.09.2015 г. над прудом в 1,4 км к северу от с. Суходол.

Обыкновенный осоед *Pernis apivorus* (Linnaeus, 1758) отмечен в парке на пролете 24.05.2016 г. – сначала 2 птицы, а позже стая из 18–20 птиц (набл. С.Ф. Сапельникова).

Полевой лунь *Circus cyaneus* (Linnaeus, 1766) – в парке изредка встречается в период миграций. С.Ф. Сапельников наблюдал одного самца 15.10.2015 г. и двух самцов и одну самку 16.10.2015 г. Нами наблюдался 30.03.2016 г. (долина р. Семенек, один самец), и 26.08.2016 г. (одна неполовозрелая птица охотилась над скошенным полем).

Курганник *Buteo rufinus* (Cretzschmar, 1827) – в гнездовой период неоднократно отмечался в парке и близ него. Жилое гнездо найдено в 2014 г. в ур. Остров, оно было построено на березе, растущей по тальвегу балки на краю леса. 18.05 в гнезде были пуховые птенцы, а у него держалась пара птиц, которые активно беспокоились. 29.05 при осмотре с земли в гнезде были зафиксированы 3 (возможно, и 4) птенца возраста 20-25 дней, а в балке Жемайловская была отмечена одна охотящаяся взрослая птица (несомненно, из этой пары). Позже, 13.06, в гнезде находились 2 (или 3) хорошо оперенных птенца, у которых пух сохранялся только на голове, а обе взрослые птицы наблюдались охотящимися в 1,9 км от гнезда в балке Царева, еще одна птица отмечена несколько позже парящей над колонией сурков близ границы парка. Судя по косвенным данным, гнездование этой пары курганников в 2014 г. было успешным и из гнезда вылетело 2 (возможно, 3) птенца. Однако в 2015 г. гнездо пустовало, а сами птицы в парке и его окрестностях не отмечались. В 2016 г. курганники отмечены были вновь: 17.04 токовые полеты одной птицы наблюдались над долиной р. Семенек близ прежнего гнезда, а 14.05 у него держалась пара птиц, которые проявляли явно гнездовое поведение. Однако при проверке гнезда 17.06 птицы отсутствовали, птенцов в гнезде не было, а на коре гнездового дерева отчетливо просматривались следы когтей куницы, которая, по всей видимости, и стала причиной гибели кладки или птенцов.

Орел-карлик *Hieraetus pennatus* (Gmelin, 1788) – в парке отмечается регулярно. Так, 28.05.2014 г. одна птица (темная морфа) наблюдалась над карьером, а 13.06.2014 г. другая птица (светлая морфа) охотилась над пропахиваемыми лесокультурами у нижней границы парка. В 2015 г. охотившуюся птицу наблюдали 21.07 над полем со скошенной травой. После реинтродукции в парке крапчатого суслика карлики стали регулярно фиксироваться над его колонией: так, 3.08.2015 г. одна птица дважды в течение дня подлетала и кружила над вольтером со зверьками. В 2016 г. появление карликов над колонией стало систематичным – птицы, несомненно, из одной пары, с июня и по август целенаправленно прилетали к колонии и охотились (в т.ч. и успешно) на сусликов. Судя по наблюдениям, гнездовой участок этой пары находится в непосредственной близости к парку в долине Семенька в ур. Чернолес.

Малый подорлик *Aquila pomarina* C.L. Brehm, 1831 – на территории парка встречен только однажды – 21.07.2015 г. одна птица охотилась над полем со скошенной травой.

Орлан-белохвост *Haliaeetus albicilla* (Linnaeus, 1758) – в парке одиночные взрослые птицы были встречены 15.3.2012 г. (набл. И.Ю. Кострикина) и 11.12.2015 г. (набл. Н.И. Глодина).

Обыкновенная пустельга *Falco tinnunculus* Linnaeus, 1758 – в парке отмечена только на пролете – 5 и 6.08.2015 г. на продискованном поле охотились пара птиц (набл. С.Ф. Сапельникова), еще одна птица наблюдалась также над полями 8.09.2015 г.

Обыкновенная горлица *Streptopelia turtur* (Linnaeus, 1758) – в парке редка и отмечена только в ивняках по р. Семенек (14.05.2014 г. токующая птица держалась у бывшей деревни (далее – б.д.) Писарево). За пределами парка одиночные токующие птицы отмечались также по р. Семенек в б.д. Сапрыкино (30.04 и 17.05 2014 г.), у реки близ ур. Сосняк (28.05.2014 г.), в ур. Чернолес (18.05.2014 г.), в ур. Остров (29.05.2014 г.), у с. Никольское (29.05.2014 г.) и у б.д. Уваровка (15.07.2016 г.). 12.07.2014 г. дважды одиночные птицы были встречены на р. Семенек ниже водохранилища у б.д. Венюково.

Филин *Bubo bubo* (Linnaeus, 1758) – пребывание в парке этого вида, в связи с его исключительной редкостью в регионе имеет особый интерес. Первая регистрация филина была зимой 2014-2015 гг. – одна запутавшаяся в сетке фазанария птица была обнаружена мертвой. Еще одна птица была поднята И.Ю. Кострикиным на опушке леса с дневки 21.07.2015 г. в ур. Писаревский Верх. По данным работников парка, филин иногда регистрировался ими по крикам зимой и весной 2015 г. в районе б.д. Писарево. Не исключено, что в парке и его окрестностях регулярно держатся 1-2 птицы.

Болотная сова *Asio flammeus* (Pontoppidan, 1763) – в парке пока не отмечена, но птицы на гнездовых участках наблюдались 26–27.04.2014 г. на степных участках в долине р. Семенек у нижней границы парка и в 1 км ниже парка у устья балки Писаревский Верх, а также 12.07.2014 г. на заброшенном поле на левобережье Семенька близ ур. Чернолес.

Домовый сыч *Athene noctua* (Scopoli, 1769) – по данным Ю.П. Лихацкого, им в карьере на территории парка в последних числах апреля 2015 г. наблю-

далась одна птица. Относится к очень редким, случайно залетающим видам.

Серая неясыть *Strix aluco* Linnaeus, 1758 – в парке отмечена только в период послегнездовых кочевок: 4.08.2015 у поля на изгороди в сумерках наблюдалась 1 охотящаяся птица (данные С.Ф. Сапельникова), еще одна птица в конце октября – начале ноября 2015 г. по крикам регистрировалась на левобережье Семенька близ центральной усадьбы парка (данные Ю.П. Лихацкого). Взрослая птица на гнездовом участке встречена 14.05.2016 г. в ур. Чернолес в непосредственной близости к границам парка.

Обыкновенный козодой *Caprimulgus europaeus* Linnaeus, 1758 – в период миграций может быть иногда обычен: так, 28.08.2016 г. в парке в разреженной лесополосе вдоль изгороди на 1 км в свете автомобильных фар было отмечено до 20 птиц (набл. В. Корзинкина).

Удод *Urupa eops* Linnaeus, 1758 – в парке встречен 8.09.2015 г. (1 пролетная птица наблюдалась на поле у дороги около въезда в парк). Возможно, отдельные пары изредка гнездятся в окрестностях: 17.05.2014 г. одну токующую птицу отметили у плотины пруда на руч. Суры у ур. Мутусово.

Седой дятел *Picus canus* Gmelin, 1788 – в парке и его окрестностях впервые был отмечен только в 2015 г. – 13.10 одну кочующую птицу наблюдали в пойменных насаждениях р. Семенек у б.д. Писарево. В 2016 г. встречен был уже неоднократно: токующие самцы отмечались 30.03, 17.04, 6.05 и 14.05 в ивняках по р. Семенек в районе б.д. Писарево и близ центральной усадьбы парка. Судя по поведению птиц, в 2016 г. на территории парка в пойменных ивняках гнездились 2 пары седых дятлов.

Желна *Dryocopus martius* (Linnaeus, 1758) – в парке регулярно встречается во время осенне-зимних кочевок: в 2015 г. одиночную птицу наблюдали в пойме р. Семенек 14.02 и двух – в балочных лесах 13.10. Кроме того, 21.07.2015 г. в ур. Писаревский Верх были отмечены в разных местах 2 молодые птицы. В окрестностях парка был встречен в ур. Чернолес (13.10.2015 г.), в заброшенном парке в с. Никольское (20.09.2014 г.), в байрачной дубраве в 0,7 км восточнее парка (17.10.2015 г.) и в ур. Мутусов-2 по руч. Суры (18.10.2015 г.). По всей видимости, отдельные пары гнездятся в близлежащих лесах (в т.ч. в ур. Чернолес).

Средний дятел *Dendrocopos medius* (Linnaeus, 1758) – в парке редок и наблюдался всего несколько раз: 9.07.2015 г. в дубово-березовом лесу ур. Писаревский Верх, 13.10.2015 г. в пойме р. Семенек близ б.с. Писарево и 24.11.2015 г. в дубово-березовом лесу ур. Камни. Все встречи относились к кочующим птицам. На гнездовании найден в непосредственной близости к парку: 17.05.2014 г. в долине р. Семенек в ур. Перцево в старом балочном дубняке с осинкой и березой по балке найдено жилое дупло, которое располагалось в сухой березе на высоте 7 м и в 2 м от обломанной вершины. Гнездовое дерево было расположено на склоне в 30 м от опушки. В гнезде были птенцы, которых кормили взрослые птицы. В этот же день еще одна птица наблюдалась в березово-дубовом лесу Писарево в 400 м от первой встречи.

Чернолобый сорокопут *Lanius minor* Gmelin, 1788 – в парке наблюдался неоднократно. В 2015 г. 20.06 одну птицу отметили в балке выше карьера (набл.

С. Белых), а 9.07 – на опушке леса Камни. В этот же день 3 птицы (выводок) отмечены на изгороди парка у с. Суходол, там же 21.07 также наблюдали двух птиц. В 2016 г. на этом же участке 15.07 держались 2 взрослые птицы с 3 или более уже летними птенцами, а 25.07 там же одновременно наблюдали 4 птиц. Несомненно, что эти встречи относятся к местной паре, размножавшейся в парке в 2015 и 2016 гг.

Серый сорокопут *Lanius excubitor* Linnaeus, 1758 – в парке и его окрестностях редок и встречается только в период миграций. В 2012 г., по данным И.Ю. Кострикина, одиночные сорокопуты регулярно отмечались им в долине Семенька с начала февраля и до середины марта. Нами 17.10.2015 г. в пойме р. Семенек у б.д. Писарево отмечена одна птица, еще две 18.10.2015 г. в окрестностях парка – 1 особь на ЛЭП у дороги близ д. Александровка, еще 1 – на ЛЭП у западной окраины д. Решетово-Дуброво. Одиночный сорокопут отмечен также С.Ф. Сапельниковым 26.12.2015 г. на въезде в с. Суходол.

Крапивник *Troglodytes troglodytes* (Linnaeus, 1758) – в парке и его окрестностях регулярно встречается в небольшом числе в период осенних миграций: в 2015 г. 13.10 в пойме р. Семенек у б.д. Писарево в зарослях осок и ивняков отмечены 4 одиночные птицы, 17.10 одна птица наблюдалась в густых зарослях крапивы на дне лесного лога в ур. Писаревский Верх и еще одна – в осоке у Святого источника у с. Никольское, 18.10 – одна птица у заросшего ивами и осоками бобрового пруда на руч. Суры в ур. Мутусово. В гнездовой период встречен в ур. Чернолес: 30.03.2016 г. одну птицу отметили в сыром лесном овраге в центре леса, а 14.05 там же наблюдали одного интенсивно поющего на гнездовом участке самца.

Обыкновенный сверчок *Locustella naevia* (Boddaert, 1783) – в парке редок: один поющий самец у его границы отмечен 18.05.2014 г. на склоне долины р. Семенек в зарослях крапивы и терна на месте бывшей деревни Воробьевка у устья лога Чернолес. При повторном осмотре этого места 29.05.2014 г. не обнаружен, возможно, это была встреча мигрирующей птицы.

Желтоголовый королек *Regulus regulus* (Linnaeus, 1758) – в парке и его окрестностях регулярно в небольшом числе встречается в период осенних и весенних миграций: 13.10.2015 г. несколько птиц наблюдали в стайке синиц в ивняках по р. Семенек у б.д. Писарево, а 18.10.2015 г. в ур. Мутусово по 2-3 особи несколько раз отмечены в кочующих стайках синиц. Весной одна особь в стайке синиц встречена 30.03.2016 г. в ивняках по руслу р. Семенек у центральной усадьбы парка.

Обыкновенная горихвостка *Phoenicurus phoenicurus* (Linnaeus, 1758) – в парке и его окрестностях в гнездовое время не встречена. На пролете наблюдалась 8.09.2015 г.: по 1–3 птицы несколько раз были отмечены в пойме р. Семенек у б.д. Писарево в стаях с кочующими зябликами, мухоловками и пеночками.

Таким образом, на территории парка «Олений» и в его ближайших окрестностях к настоящему времени зарегистрировано пребывание 26 видов птиц, внесенных в Красные книги РФ и Липецкой области. Из 8 видов птиц, особо охраняемых на федеральном уровне, большинство встречаются только в

периоды миграций, кочевок или зимовок: единичными особями (черный аист *Ciconia nigra*, скопа *Pandion haliaetus*, малый подорлик *Aquila pomarina*, орлан-белохвост *Haliaeetus albicilla*) или в незначительном числе (серый сорокопуд *Lanius excubitor*). Для размножения эту территорию использует только курганник *Buteo rufinus* (не ежегодное гнездование одной пары) и средний дятел *Dendrocopos medius* (ежегодное гнездование нескольких пар). Статус филина *Bubo bubo* не ясен: встречи его как зимой, так и летом не исключают возможность гнездования одной пары.

Из 18 видов птиц, особо охраняемых на региональном уровне, только в периоды миграций или кочевок встречаются белый аист *Ciconia ciconia*, обыкновенная пустельга *Falco tinnunculus*, домовый сыч *Athene noctua*, обыкновенный сверчок *Locustela naevia* (нерегулярно, единичными особями). Обыкновенный осоед *Pernis apivorus*, полевой лунь *Circus cyaneus*, обыкновенный козодой *Caprimulgus europaeus*, желтоголовый королек *Regulus regulus*, обыкновенная горихвостка *Phoenicurus phoenicurus* также отмечаются только в периоды миграций или кочевок, однако численность их выше, а встречи носят регулярный характер. Для 5 видов на этой территории установлено (или предполагается с большой долей вероятности) размножение. При этом только обыкновенная горлица *Streptopelia turtur* гнездится в количестве нескольких пар, для остальных (болотная сова *Asio flammeus*, серая неясыть *Strix aluco*, седой дятел *Picus canus*, чернолобый сорокопуд *Lanius minor*, крапивник *Troglodytes troglodytes*) гнездовая численность составляет 1–2 пары. Еще 3 вида (орел-карлик *Hieraetus pennatus*, удод *Upupa epops*, 1788, желна *Dryocopus martius*) встречаются в период размножения и, возможно, также гнездятся одиночными парами в ближайших окрестностях парка.

В целом, парк «Олений» с его ближайшими окрестностями имеет важное значение для сохранения редких видов птиц, в т.ч. и гнездящихся. Учитывая высокое видовое разнообразие авифауны этой территории и ее типичность для региона, а также долгосрочный и планомерный характер планируемых в парке фаунистических и природоохранных работ, его следует рассматривать как одну из важных региональных ключевых территорий сохранения и мониторинга биоты северо-западной части Липецкой области.

Библиографический список

1. Красная книга Российской Федерации (животные) / РАН; Гл. редколлегия: В.И. Данилов-Данильян и др. – М.: АСТ: Астрель, 2001. – 862 с.
2. Красная книга Липецкой области: в 2 т. – [Изд. 3-е]. – Липецк: ООО «Веда социум», 2014. – Т. 2: Животные / В.Н. Александров, М.В. Мельников, В.С. Сарычев, М.Н. Цуриков, Ю.Э. Шубина – 484 с.
3. Степанян Л. С. Конспект орнитологической фауны России и сопредельных территорий (в границах СССР как исторической области) / Л. С. Степанян. – М.: ИКЦ «Академкнига», 2003. – 808 с.