

# ТОПОНИМИКА ОСНОВНЫХ ГЕОГРАФИЧЕСКИХ ОБЪЕКТОВ ПРИРОДНОГО ПАРКА «ОЛЕНИЙ» И ЕГО БЛИЖАЙШИХ ОКРЕСТНОСТЕЙ

**В.С. Сарычев, И.А. Долгополов, Д.В. Сарычев**  
*Воронежский государственный университет*  
*Природный парк «Олений»*

Унификация топонимов (названий) географических объектов – рек, балок и оврагов, лесов, поселений и т.п., является необходимым этапом исследования любой территории, позволяющая впоследствии с определенной точностью привязывать к местности те или иные данные, получаемые при ее изучении. Исходя из этого, нами предпринята попытка определить, пользуясь разными источниками, названия основных географических объектов природного парка «Олений» и его ближайших окрестностей. Были использованы различные карты этой местности с закрепленными на них названиями объектов, в т.ч.:

- карта «Генеральный план Елецкого уезда Орловского наместничества» (начало последней четверти XVIII в., масштаб в современном измерении - 1:84 000);

- карта «План города Ельца и его уезда» (1798 г., масштаб в современном измерении - 1:84 000);

- карта Краснинского района Липецкой области, составленная отделом землеустройства Липецкого областного управления сельского хозяйства (1954 г., масштаб 1:50 000);

- карта Краснинского района Липецкой области, составленная предприятием «Южземкадастръемка» (1991 г., масштаб 1:50 000);

- карта-схема лесонасаждений Елецкого лесничества Липецкой области (лесоустройство 2001 г.);

- современная топографическая карта местности (так называемая карта Генштаба) (масштаб 1:25 000).

Полученные в итоге данные по основным объектам, обозначенным на прилагаемой карте (рис. 1), приведены ниже.

**Село Суходол (1).** На карте начала последней четверти XVIII в. отмечено как д. Новоселитебная. Позже, начиная с карты 1798 г., это поселение везде указано как с. Суходол.

**Село Никольское (2)** (рис. 2,3). На картах начала последней четверти XVIII в. и 1798 г. указано как село. При этом нынешняя западная его часть назвалось с. Семеновское, центральная – с. Никольское, а северо-восточная, лежащая на левом берегу р. Семенек от устья балки Царевой и на восток до леса Чернолес – д. Яблоново. На карте 1954 г., помимо с. Никольского, выделены на территории этого поселения в южной его части д. Глебовка, на левобережье р. Семенек – д. Яблоново, у устья балки Жемайловской – д. Жамайлово, между устьем балки Жемайловской и лесом Чернолес – д. Воробьевка. На карте 1991 г. все эти поселения обозначены как с. Никольское, при этом поселения Жамайлово и Воробьевка к этому времени были уже брошены.

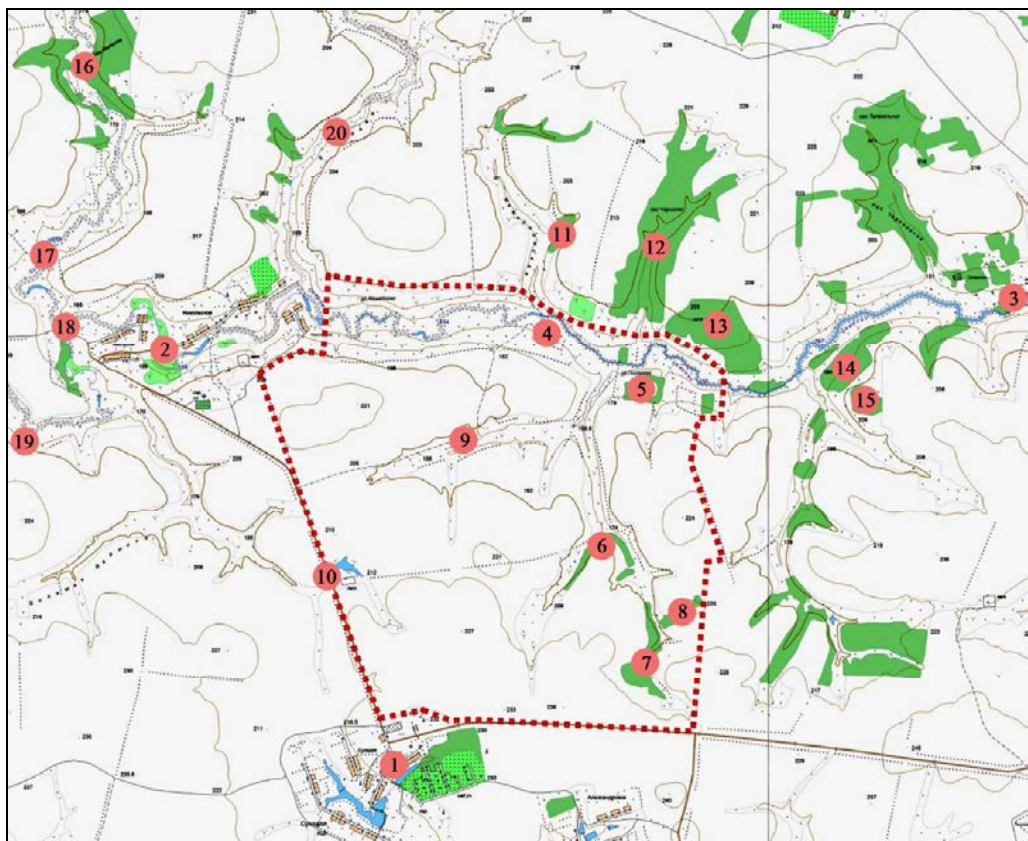


Рис. 1. Карта природного парка «Олений» (границы отмечены пунктирной линией) и его окрестностей с указанием основных географических объектов.

Цифрами обозначены: 1 – с. Суходол; 2 – с. Никольское; 3 – ур. Сухино; 4 – усадьба парка; 5 – ур. Писарево; 6 – лес Дубки; 7 – лес Писаревский Верх; 8 – лес Камешки; 9 – карьер; 10 – пруд Колодезьки; 11 – лес Остров; 12 – лес Чернолес; 13 – лес Скороварово; 14 – лес Сосняк; 15 – лес Мармыжска; 16 – лес Матусов; 17 – руч. Суры; 18 – ур. Семеновское; 19 – ур. Прощёный Колодезь; 20 – балка Царева.



Рис. 2. Село Никольское. Вид на Никольскую церковь.



Рис. 3. Село Никольское (восточная часть).

**Урочище Сухино (3)** (рис. 4). Ранее, на карте 1798 г., на этой территории были указаны д. Сухино (на правом берегу р. Семенек), д. Вышнее Сухино (на левобережье р. Семенек) и д. Нижнее Сухино (на правом берегу р. Семенек). На карте 1954 г. обозначены д. Верхнее Сухино и д. Нижнее Сухино. Позже, на карте 1991 г., эти населенные пункты отсутствуют. На современных топографических картах место обозначено как ур. Сухино.



Рис. 4. Долина р. Семенек. На заднем плане – ур. Сухино.

**Усадьба парка «Олений» (4)**. Возникла на правом берегу р. Семенек у устья балки Жемайловская в 2014 г., после образования парка.

**Ур. Писарево (5)** (рис. 5,6). На карте 1954 г. показано как д. Писарево, которая в 1990-х гг. была брошена. На современных топографических картах обозначено как ур. Писарево.



Рис. 5. Урочище Писарево (западная часть).



Рис. 6. Вид на ур. Писарево от леса Мармыжка.

**Лес Дубки (6)** (рис. 7). На карте 1954 г. указан лес по балке Липов Верх (левый отвержек балки Писаревская). На карте лесонасаждений Елецкого лесничества (2001 г.) – как ур. Липов (кв. 52 ГЛФ<sup>1</sup>), на современных топографических картах – как ур. Липов. После образования парка за урочищем закрепилось новое название – Дубки.



Рис. 7. Лес Дубки.

**Лес Писаревский Верх (7)** (рис. 8,9). На карте лесонасаждений Елецкого лесничества (2001 г.) обозначен как ур. Овечий II (кв. 53 ГЛФ), на современных топографических картах – как ур. Овечий-2. После образования парка за урочищем закрепилось новое название – Писаревский Верх. Расположен в верховье балки Писаревская.

**Лес Камешки (8)** (рис. 10). На карте лесонасаждений Елецкого лесничества (2001 г.) указан как часть ур. Овечий II (кв. 53 ГЛФ), на современных топографических картах – как ур. Камешки.

---

<sup>1</sup> Здесь и далее: ГЛФ - Государственный Лесной Фонд.

**Карьер (9)** (рис. 11,12). На указанных выше картах названия урочища нет, как и названия балки, в которой он расположен. Вероятное время образования карьера, где ранее велась добыча песка – 1990-е гг. В целях унификации предлагается закрепить за этим урочищем название «Карьер», а за балкой, в которой он находится – «Балка Карьерная» (впадает слева в балку Писаревская).

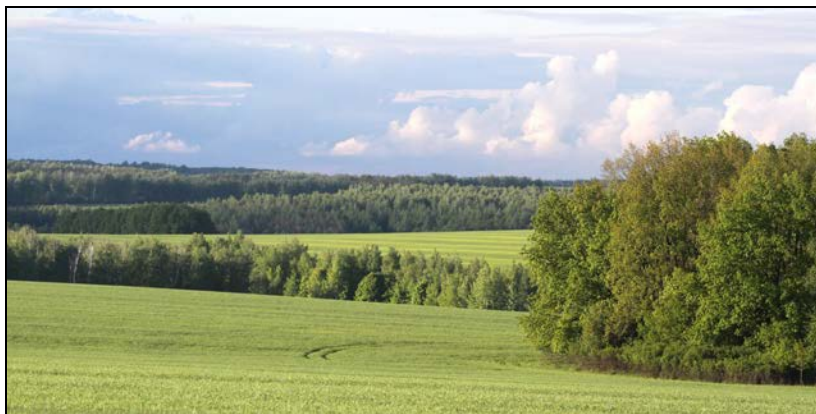


Рис. 8. Лес Писаревский Верх (южная часть).



Рис. 9. Балка Писаревская и лес Писаревский Верх (северная часть).



Рис. 10. Лес Камешки.



Рис. 11. Урочище Карьер.



Рис. 12. Балка Карьерная.

**Пруд Колодезьки (10).** На карте 1954 г. балка, в верховьях которой находится этот пруд, называется балкой Колодезьки (впадает справа в балку Сурковская). В целях унификации предлагается закрепить за этим урочищем название «Пруд Колодезьки», а за другим прудом, созданным в 700 м к северо-западу на отвершке этой балки – «Пруд Малые Колодезьки».

**Лес Остров (11)** (рис. 13). Расположен на склонах балки Жемайловская в 700 м от места ее впадения в р. Семенек. На карте лесонасаждений Елецкого лесничества (2001 г.) указан как ур. Остров (кв. 36 ГЛФ).



Рис. 13. Лес Остров на правом склоне балки Жемайловская.

**Лес Чернолес (12)** (рис. 14). На картах конца XX – начала XXI вв. урочище обозначено как лес Чернолес, на карте лесонасаждений Елецкого лесничества (2001 г.) – как ур. Чернолес (кв. 37 ГЛФ). Для балки, на склонах которой он находится, предлагается закрепить название «Балка Чернолесная».



Рис. 14. Лес Чернолес на склонах балки Чернолесная.

**Лес Скороварово (13)** (рис. 15). На карте лесонасаждений Елецкого лесничества (2001 г.) обозначено как ур. Скороварово (кв. 37 ГЛФ), такое же название оно имеет и на современных топографических картах.



Рис. 15. Вид на долину р. Семенек от ур. Мармыжка.  
На заднем плане – ур. Скороварово.

**Лес Сосняк (14)** (рис. 16). На карте лесонасаждений Елецкого лесничества (2001 г.) обозначен как ур. Сосняк (кв. 40 ГЛФ).

**Лес Мармыжка (15)** (рис. 17). На карте 1954 г. на этом месте обозначено ур. Мормыжки, на карте лесонасаждений Елецкого лесничества (2001 г.) – ур. Мармыжка (кв. 40 ГЛФ).

**Лес Матусов (16)** (рис. 18). На карте лесонасаждений Елецкого лесничества (2001 г.) в этом месте на правобережье руч. Суры указано ур. Мутасов I и, к югу от него, ур. Липов Верх, а на левобережье ручья - ур. Мутасов II (все урочища являются кв. 34 ГЛФ). На современных топографических картах указывается лес Матусов (иногда - Мутасов) и ур. Лапки. К северу от леса Матусов на руч. Суры расположен Матусов пруд (рис. 19).



Рис. 16. Долина р. Семенек. Слева – ур. Сосняк.



Рис. 17. Лес Мармыжка.



Рис. 18. Лес Матусов (в центре – бобровый пруд на ручье Суры).





Рис. 19. Матусов пруд (справа – начало леса Матусов).

**Ручей Суры (17)** (рис. 20). На карте начала последней четверти XVIII в. этот ручей обозначен как река Плота. На более поздних картах (с середины XX столетия) водоток называется как ручей Суры.



Рис. 20. Ручей Суры в ур. Матусов лес.

**Урочище Семеновское (18)** (рис. 21,22). Находится близ Семеновской церкви на западной окраине с. Никольское и представляет собой участок долины р. Семёнок в районе впадения в нее руч. Суры. На указанных выше картах данное урочище названия не имело.

**Урочище Прощёный Колодезь (19)** (рис. 23). Это урочище со святым источником Прощёный Колодезь находится в 700 м к юго-западу от с. Никольское, у

подножия правобережного склона долины р. Семенек. На указанных выше картах данное урочище названия не имело.

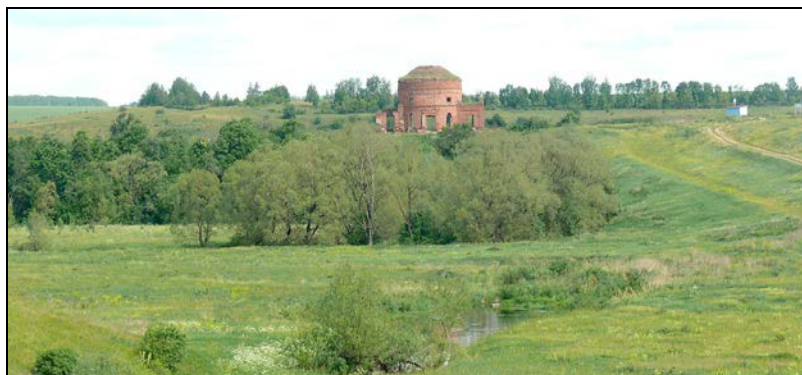


Рис. 21. Урочище Семеновское (западная часть).  
На заднем плане – Семеновская церковь.

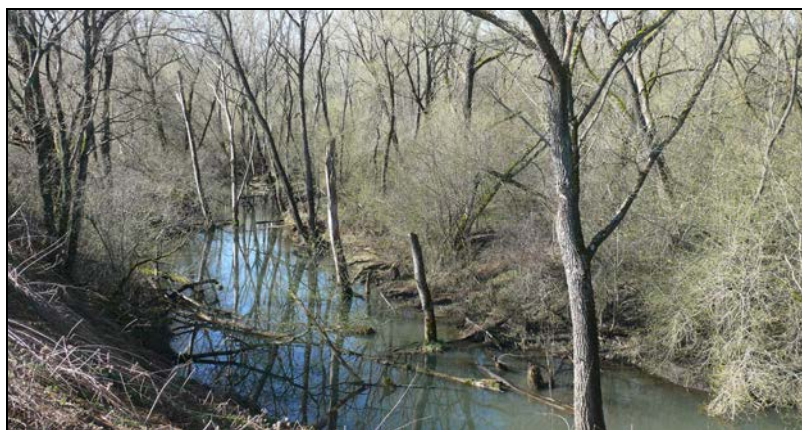


Рис. 22. Река Семенек в урочище Семеновское.



Рис. 23. Долина р. Семенек у Прощёного Колодезя.

**Балка Царева (20).** Впадает в долину р. Семенек у восточной окраины с. Никольское и на современных топографических картах указана как балка Царева.