

## ИХТИОФАУНА РЕКИ СЕМЕНЁК

**В.С. Сарычев**

*Воронежский государственный университет,  
заповедник «Галичья гора»*

Семенёк – один из притоков Красивой Мечи - по ландшафтным и гидрологическим особенностям может считаться типичной малой рекой Известнякового севера Среднерусской возвышенности. Его долина глубоко врезана в толщи девонских известняков, вследствие чего для реки на многих участках характерно каменистое дно, быстрое течение, многочисленные перекаты, обилие родников и относительно низкая из-за этого температура воды. Однако, несмотря на природные особенности реки, сведений по ее ихтиофауне крайне мало и первые из них были получены лишь в 2011 г. (Иванчев и др., 2013). Создание в верховьях этой реки в 2013 г. природного парка «Олений» способствовало активизации работ по изучению биологического разнообразия этой местности, в том числе и ихтиофауны. В данной работе приводятся результаты исследований, проведенных как в 2011 г., так и в 2014-2017 гг., целью которых было выявление видового состава и относительной численности рыб и рыбообразных, обитающих в реке Семенёк и водоемах его бассейна.

### **ХАРАКТЕРИСТИКА РЕКИ И ЕГО ПРИТОКОВ**

Река Семенёк, приток Дона второго порядка, начинается на восточном макросклоне Среднерусской возвышенности близ с. Успенское (Становлянский р-н, Липецкая область) и впадает в реку Красивая Меча в 25 км от ее устья. По справочным данным, полная длина реки 41,8 км, площадь водосбора 427 км<sup>2</sup> (Дмитриева, Илатовская, 2010). Однако в своих верховьях река не имеет постоянного водотока и, фактически, в настоящее время ее исток находится ниже плотины пруда, созданного в ур. Звягино (бывш. д. Звягино Становлянского р-на). Бассейн реки Семенек показан на рис. 1.

Для Семенька характерна узкая и глубоко врезанная долина, которая вскрывает водоносные горизонты, приуроченные к известнякам девонского периода. Поэтому родники играют значительную роль в питании реки, что определяет особый температурный режим воды. Зимой река во многих местах не замерзает, а в теплый период года вода в ней заметно прохладнее, чем в других водоемах.

Река имеет постоянное русло, дно которого сложено на многих участках известняковой галькой, иногда с участием крупных камней. В местах с замедленным течением дно заилено, особенно в верховьях реки. Ширина русла, глубина реки и скорость течения от истока до устья постепенно увеличиваются.

В верхней части, выше с. Никольское, ширина реки 2-5 м, глубины до 0,5 м, в омутах и бобровых прудах – до 1-1,5 м. Дно большей частью заиленное и только на перекатах – галечниково-песчаное. Берега низкие, пойма шириной до 100-150 м и местами заболоченная. Многочисленны бобровые запруды, на которых ширина русла увеличивается иногда до 20-30 м. Скорость течения в русле незначительная, на плесах и в запрудах почти отсутствует.

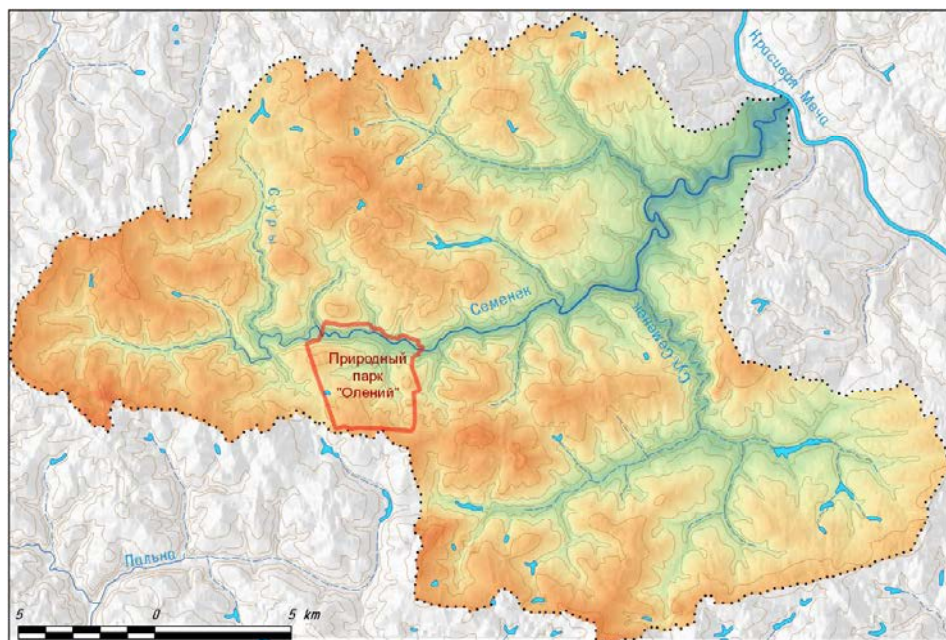


Рис. 1. Бассейн реки Семенек

В средней части реки, от с. Никольское и до с. Сотниково, ширина русла увеличивается до 10-15 м, глубина - до 1-2 м. Имеются омуты глубиной более 3 м. Дно на значительном протяжении каменистое, на плесах – заиленное (местами – очень сильно, с отложениями ила до 0,5 и более метров). Берега низкие, пойма по обоим берегам слабо выражена, шириной до 100 м. Обычная скорость течения – 0,2-0,3 м/сек.

У бывш. д. Венюково русло Семенька перегорожено каменно-земляной плотинной бывшей ГЭС, поднимающей воду на высоту 2-2,5 метров. Образованное водохранилище имеет ширину у плотины до 180 м и длину около 2500 м, при этом подпор воды распространяется еще выше, вплоть до д. Ратманово (3,5 км от плотины). Водоспуск из водохранилища осуществляется по искусственному руслу, проложенному в отложениях известняков, поэтому ниже плотины на протяжении более 200 м река представляет собой фактически горный поток, мчащийся по каменному ложу среди завалов крупных камней.

В нижнем течении, перед впадением Семенька в р. Красивую Мечу, ширина его русла составляет в среднем 10 м, увеличиваясь на плесах до 20 м и более. Дно большей частью щебнистое, у берегов часто заиленное. Глубины 0,5-0,8 м, местами до 1,5-2 м. Средняя скорость течения – 0,3-0,4 м/сек.

Река Семенек принимает несколько притоков, из которых в настоящее время только несколько сохранили в своих нижних течениях относительно постоянные водотоки, вследствие чего они также пригодны для обитания рыб. К ним относятся левобережные притоки - руч. Суры и руч. Жаркий Колодезь, и правобережный - река Сухой Семенек.

Ручей Суры (указан в справочнике как не имеющий названия) берет начало у н.п. Первомайский Тульской области, впадает в Семенек на 32,5 км от его устья у с. Никольское, имеет общую длину 10 км, а площадь водосбора – 42,2 км<sup>2</sup> (Дмитриева, Илатовская, 2010). По нашим наблюдениям, в 2014-2017 гг., постоянный водо-

ток в этом ручье начинался от плотины пруда Прорва (северная окр. лесного урочища Мутусов), а его протяженность, до впадения в р. Семенек, составляла 5 км.

Ручей Жаркий Колодезь (также указан в справочнике как не имеющий названия) берет начало у д. Мордовка Тульской области, впадает в Семенек у д. Жаркий Верх на 8,9 км от его устья, имеет общую длину 13,1 км, а площадь водосбора – 63,9 км<sup>2</sup> (Дмитриева, Илатовская, 2010). В настоящее время, судя по опросным данным и космоснимкам, постоянный водоток в этом ручье начинается в лесу Остров, а его протяженность, до впадения в р. Семенек, составляет около 5 км.

Река Сухой Семенек (также указан в справочнике как не имеющий названия) берет начало близ с. Лимовая, впадает в Семенек на 14,8 км от его устья, имеет общую длину 16,7 км, а площадь водосбора – 142 км<sup>2</sup> (Дмитриева, Илатовская, 2010). По нашим наблюдениям 1994-2017 гг., постоянный водоток в этой реке начинается от леса Чепыж (1,5 км к западу от д. Брянцево), а его протяженность, до впадения в р. Семенек, составляет около 14 км.

## **МАТЕРИАЛ И МЕТОДИКА**

В качестве основного метода сбора материала в 2011 г. были использованы отловы мелкочейистой волокушей (с ячеей 6,5 x 6,5 мм), имеющей длину 15 м, высоту 2,0 м, которые были проведены 3 октября совместно с В.П. Иванчевым. По продольному профилю реки станции отловов распределялись следующим образом.

В нижнем течении отловы были проведены ниже ур. Венюково, в 1 км к северо-западу от с. Сергиевское (координаты N53°01,679' E38°48,372'). Данная точка находится в 39 км от истока и в 3 км от устья Семенька. Ширина русла в этом месте составляла 20 м, но открытая часть воды занимала только 8 м по стрежню. Вдоль обоих берегов были обильны заросли ежеголовки прямой в виде бордюров шириной по 4 м. В русле встречался роголистник, проективное покрытие которого составляло около 2%. На берегу у воды имелись куртины рогоза широколистного. Дно щебнистое, у берегов очень слабо заиленное. Глубина 0,5-0,8 м, местами до 1,2 м. Скорость течения – 0,41 м/сек.

В среднем течении отловы были проведены у западной окраины с. Сотниково (координаты N52°58,341' E38°41,621'). Данная точка находится в 23 км от истока и в 19 км от устья Семенька. Ширина реки в этом месте 10-15 м, глубина до 1 м. Имеются омуты глубиной 1,5-2,0 м. Дно заиленное, местами – очень сильно (слой ила до 0,5 и более метров). Берега низкие, пойма слабо выражена по обоим берегам, шириной до 100 м. По руслу обильна ежеголовка плавающая, проективное покрытие которой местами достигало 60%. Ниже моста через реку дно щебнистое (камни незаиленные). Вдоль берега местами мощная сплавина из полевицы. Скорость течения – 0,3 м/сек.

На каждом участке облавливалось практически все русло на протяжении 30-100 м. В этих уловах было зарегистрировано 531 экземпляр рыб 14 видов. Результаты этих отловов были опубликованы ранее (Иванчев и др., 2013).

В верховьях реки отловы проводились 13.10.2015 г. и 17.06.2016 г. в 4 км ниже с. Никольское в ур. Писарево, в 16 км от истока и в 25 км от устья (координаты N52°57,578' E38°36,756'). При этом использовались подъемник и сак из дели с ячейей 4,0 x 4,0 мм, всего таким образом было отловлено 104 экземпляра рыб 3 видов.

Места проведенных отловов в р. Семенек указаны на рис. 2., а характерные виды реки на облавливаемых участках – на рис. 3 и 4. Также для составления спи-

ска ихтиофауны были использованы опросные и другие сведения, полученные от местных жителей и рыбаков, в т.ч. осмотр их уловов. Эти данные были собраны в разных точках, в т.ч. по р. Семенек от его верховий и до устья, а также его притокам - реке Сухой Семенек и ручьям Суры и Жаркий Колодезь.

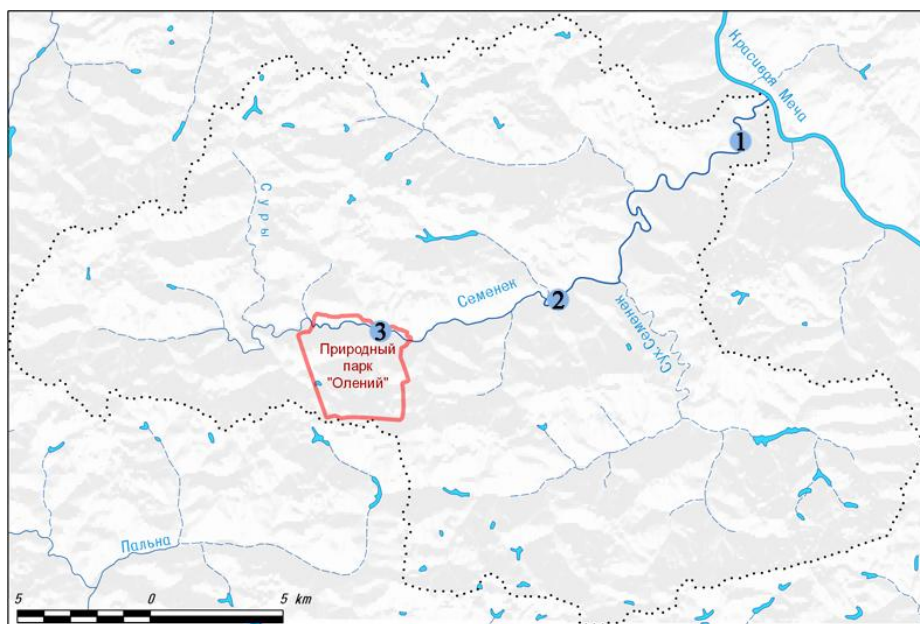


Рис. 2. Места отловов рыб в реке Семенек. Цифрами обозначены: 1 – 3.10.2011 г., близ с. Сергиевское; 2 – 3.10.2011 г., с. Сотниково; 3 – 13.10.2015 г. и 17.06.2016 г., ур. Писарево (4 км ниже с. Никольское).



Рис. 3. Место отлова рыб в нижнем течении реки Семенек близ с. Сергиевское.



Рис. 4. Место отлова рыб в верхнем течении реки Семенек в ур. Писарево (4 км ниже с. Никольское).

Пойманные рыбы разбирались по видам, просчитывались и промерялись. Названия и систематическое положение рыб и рыбообразных даны по «Атласу пресноводных рыб России» (2002).

## РЕЗУЛЬТАТЫ

Всего в результате проведенных отловов в реке Семенек обнаружено пребывание 14 видов костных рыб, еще 1 вид миног и 5 видов рыб включены в состав ихтиофауны на основе осмотров уловов рыбаков, а также опросных и иных данных, достоверность которых не вызывает сомнений.

**Украинская минога *Eudontomyzon mariae* (Berg, 1931)** – ранее обычный, сейчас немногочисленный вид. Взрослые особи в 2014-2016 гг. отмечались в период нереста с конца апреля по начало мая на каменистых перекатах от верхней реки и до устья. Самая верхняя точка наблюдений нерестящихся миног – перекат на месте брода в парке у его усадьбы. Также миног наблюдали в р. Сухой Семенек у д. Толбузино и ниже. В личиночной стадии миног находили в разных местах по р. Семенек от парка и ниже вплоть до устья. Более детальная информация об этом виде будет представлена в отдельной публикации.

**Уклейка *Alburnus alburnus* (Linnaeus, 1758)** – характерна только для нижнего течения реки. В 2011 г. ниже ур. Венюково вид был доминантом и его доля в отловах составила более 66%. Выше по реке не отмечалась.

**Серебряный карась *Carassius auratus* (Linnaeus, 1758)** – в русле реки редок и встречается, вероятно, случайно. В проведенных отловах вид не отмечен, но один крупный экземпляр был пойман 17.06.2016 г. на мелководном броду в ур. Писарево. Обычен в прудах, в т.ч. и созданных на русле Семенька и его притоков. На территории парка обитает в пруду Колодезьки близ с. Суходол, обычен и в прудах в

окрестностях парка (в т.ч. у бывш. д. Уваровка и по руч. Суры). По данным, полученным от рыбаков, также обычен в водохранилище у бывш. д. Венюково.

**Сазан *Cyprinus carpio* Linnaeus, 1758** – обычен в некоторых прудах, в которых был расселен искусственно. На территории парка обитает в пруду Колодезьки близ с. Суходол, встречается в прудах в окрестностях парка (в т.ч. у бывш. д. Уваровка) и в водохранилище у бывш. д. Венюково.

**Донской пескарь *Gobio brevicirris* Fowler, 1976** – в уловах отмечен только в нижнем течении реки ниже ур. Венюково, где доля в отловах в 2011 г. составила 6,48%. Выше по реке и в ее притоках не встречен.

**Белый толстолобик *Hypophthalmichthys molitrix* (Valenciennes, 1844)** – встречается в некоторых прудах, в которых был расселен искусственно. На территории парка в настоящее время обитает в пруду Колодезьки близ с. Суходол. В 2014 г. был выпущен и в реку Семенек, однако сейчас в ней не отмечается. Возможно обитание в водохранилище у бывш. д. Венюково.

**Верховка *Leucaspis delineatus* (Heckel, 1843)** – встречается преимущественно в верхнем течении реки, где основными местами ее обитания являются русловые пруды и пруды, образовавшиеся выше бобровых плотин. Так, 14.05.2016 г. отмечена в пруду у бывш. д. Уваровка. В парке в ур. Писарево в бочагах и бобровых прудах обычна и доля в отловах достигала 36%. Ниже по реке, с увеличением скорости ее течения, становится редкой. Так, у с. Сотниково доля в уловах снижается до 5,4%, а ниже бывш. д. Венюково – до 0,4%. Довольно обычна верховка и в руч. Суры, где была отмечена 17.05.2014 г. и 18.10.2015 г. в пруду Прорва, а также ниже его в бобровых прудах от ур. Мутусово и до устья.

**Голавль *Leuciscus cephalus* (Linnaeus, 1758)** – в уловах в небольшом числе отмечен только в нижнем течении, где доля в отловах составила 2,63%. Встречается в водохранилище у бывш. д. Венюково, при этом крупные экземпляры неоднократно наблюдались в омутах ниже его плотины. Единичные особи изредка встречаются и в среднем течении реки (отмечен в ур. Сухинино).

**Обыкновенный елец *Leuciscus leuciscus* (Linnaeus, 1758)** – в уловах отмечен только в нижнем течении, где доля в отловах составила 4,25%. Изредка встречается и в среднем течении реки (отмечался в ур. Сухинино и у с. Сотниково).

**Обыкновенный голянь *Phoxinus phoxinus* (Linnaeus, 1758)** – в Липецкой области это довольно редкий вид, который обитает только в верховьях Дона, Красивой Мечи, Сосны и некоторых их притоках, имеющих родниковое питание, чистую воду, каменистое русло и быстрое течение. В большинстве рек области не встречается или крайне малочислен, и только в некоторых, в т.ч. в Семеньке, обычен. По результатам отловов, в верховьях Семенька доля голяня составляет 62,5%, в среднем течении - 91,9%, в нижнем – 10,1%.

Как правило, голянь держатся стаями на быстром течении, особенно часто на перекатах, на участках с каменисто-галечным и песчаным дном. В пределах парка он является доминирующим видом ихтиофауны реки, его доля в отловах, проведенных 13.10.2015 г., составила 94,1%, 17.06.2016 г. – 56,3%. Выше парка, где река маловодна, численность голяня снижается. Здесь он отмечен в 2 км выше с. Никольское (единичен, наблюдения 20.04.2014 г.), у моста через реку в ур. Семеновское (обычен, 17.04.2016 г.), на перекате у бывшей плотины в с. Никольское близ церкви (немногочислен, 20.04.2014 г.).

Наиболее многочислен голяян в среднем течении реки. Так, по наблюдениям 20.04.2014 г., он был обычен у устья балки Писарев Верх, а 17.05.2014 г. – на всех перекатах от границы парка и до бывш. д. Сапрыкино. В низовьях р. Семенек от плотины водохранилища у бывш. д. Венюково и до устья везде многочислен (наблюдения 14.05.2014 г.). Обычен голяян также и в притоке Семенька - в р. Сухой Семенек (наблюдение у д. Толбузино 20.04.2014 г.).

Фотографии голяянов приведены на рис. 5 и 6.



Рис. 5. Обыкновенный голяян *Phoxinus phoxinus* (Linnaeus, 1758) в брачном наряде.



Рис. 6. Молодь обыкновенного голяяна в прибрежной зоне реки.

**Обыкновенный горчак *Rhodeus amarus* (Bloch, 1782)** – малочислен и в уловах отмечен только в нижнем течении реки. Характерен для прибрежных зарослей с участием элодеи канадской. Доля в отловах составила 1,42%.

**Белопёрый пескарь *Romanogobio albipinnatus* (Lukasch, 1933)** – редок и в уловах отмечен только в нижнем течении реки, куда, видимо, изредка заходит из р. Красивая Меча. Доля в отловах составила 0,2%.

**Вырезуб *Rutilus frisii frisii* (Nordmann, 1840)** – в уловах отмечен только в нижнем течении реки, где доля в отловах, проведенных 3.10.2011 г., составила 5,06%. В подавляющем большинстве все отловленные в этом месте вырезубы были сеголетками. Это позволяет предполагать возможность нереста производителей в низовьях Семенька (в частности, на порожистом участке реки ниже плотины водохранилища у бывш. д. Венюково).

Фотография некоторых экз. отловленных вырезубов приведены на рис. 7.

**Плотва *Rutilus rutilus* (Linnaeus, 1758)** – в самом русле реки редка и в уловах отмечена только в нижнем течении реки (доля 1,01 %), но обычна в пруду у бывш. д. Уваровка и в водохранилище у бывш. д. Венюково, где активно ловится рыбаками.

**Рыбец *Vimba vimba vimba* (Linnaeus, 1758)** – в уловах отмечен только в нижнем течении реки, где доля в отловах, проведенных 3.10.2011 г., составила 1,22%. Возможно, в небольшом числе нерестится на перекатах этой части реки.

**Усатый голец *Barbatula barbatula* (Linnaeus, 1758)** – встречен только в верхнем и среднем течениях Семенька, где, в целом, малочислен. Предпочитает тинистое, илистое дно, слабое течение или отсутствие такового. Визуально наблюдался на перекатах в разных местах реки, в т.ч. 17.04.2016 г. у моста через реку выше с. Никольского и 6.05.2016 г. на территории парка в ур. Писарево. По результатам отловов в парке доля гольца в населении рыб составляет менее 1%, в среднем течении - 2,7%.

**Обыкновенная щука *Esox lucius* Linnaeus, 1758** – в русле Семенька нами не отмечена, но, по опросным данным, в период нереста встречается в нижнем и среднем течениях реки. Обычна в водохранилище у бывш. с. Венюково.

**Речной окунь *Perca fluviatilis* Linnaeus, 1758** - в русле Семенька нами отмечен только в нижнем его течении, где, по результатам отловов, был редок (доля в населении 0,2%). Обычен в водохранилище у бывш. д. Венюково, а также в пруду у бывш. д. Уваровка и в пруду Прорва на руч. Суры.

**Головешка-ротан *Percottus glenii* Dybowski, 1877** - преимущественно встречается в стоячих или слабопроточных прудах с хорошо развитой водной растительностью. Отмечен в пруду у бывш. д. Уваровка и, по опросным данным, встречается в водохранилище у бывш. д. Венюково. Несомненно, обитает и в других подобных водоемах. Единичные экземпляры, обычно после паводка, изредка встречаются и в реке Семенек (9.03.2017 г. одна особь длиной около 7 см отмечена на перекате в ур. Семеновское у с. Никольское). Близ парка встречен также в большом числе 18.10.2015 г. в пруду у бывш. д. Екатериновка, который относится уже к бассейну р. Пальна.

**Бычок-песочник *Neogobius fluviatilis* (Pallas, 1814)** – в русле Семенька отмечен только в нижнем его течении, где, по результатам отловов, был редок (доля в населении 0,4%).





Рис. 7. Некоторые экземпляры молоди вырезубов *Rutilus frisii frisii* (Nordmann, 1840), отловленные 3.10.2011 г. в р. Семенек.



Рис. 8. Головешка-ротан *Percottus glenii* Dybowski, 1877

Данные результатов отловов приведены в табл. 1.

**Таблица 1. Видовой состав рыб и их обилие в р. Семенек по результатам отловов**

| вид / точка отлова                                | 1  |       | 2  |       | 3   |       | всего |       |
|---|----|-------|----|-------|-----|-------|-------|-------|
|   | п  | %     | п  | %     | п   | %     | п     | %     |
| Уклейка <i>Alburnus alburnus</i>                  | -  | -     | -  | -     | 329 | 66,60 | 329   | 51,82 |
| Донской пескарь <i>Gobio brevicirris</i>          | -  | -     | -  | -     | 32  | 6,48  | 32    | 5,04  |
| Верховка <i>Leucaspius delineatus</i>             | 38 | 36,54 | 2  | 5,41  | 2   | 0,40  | 42    | 6,61  |
| Голавль <i>Leuciscus cephalus</i>                 | -  | -     | -  | -     | 13  | 2,63  | 13    | 2,05  |
| Елец <i>Leuciscus leuciscus</i>                   | -  | -     | -  | -     | 21  | 4,25  | 21    | 3,31  |
| Обыкновенный гольян <i>Phoxinus phoxinus</i>      | 65 | 62,50 | 34 | 91,89 | 50  | 10,13 | 149   | 23,46 |
| Обыкновенный горчак <i>Rhodeus sericeus</i>       | -  | -     | -  | -     | 7   | 1,42  | 7     | 1,10  |
| Белопёрый пескарь <i>Romanogobio albipinnatus</i> | -  | -     | -  | -     | 1   | 0,20  | 1     | 0,16  |

| вид / точка отлова                          | 1   |       | 2  |       | 3   |       | всего |       |
|---|-----|-------|----|-------|-----|-------|-------|-------|
|   | п   | %     | п  | %     | п   | %     | п     | %     |
| Вырезуб <i>Rutilus frisii frisii</i>        | -   | -     | -  | -     | 25  | 5,06  | 25    | 3,94  |
| Плотва <i>Rutilus rutilus</i>               | -   | -     | -  | -     | 5   | 1,01  | 5     | 0,79  |
| Рыбец <i>Vimba vimba vimba</i>              | -   | -     | -  | -     | 6   | 1,22  | 6     | 0,94  |
| Усатый голец <i>Barbatula barbatula</i>     | 1   | 0,96  | 1  | 2,70  | -   | -     | 2     | 0,31  |
| Речной окунь <i>Perca fluviatilis</i>       | -   | -     | -  | -     | 1   | 0,20  | 1     | 0,16  |
| Бычок-песочник <i>Neogobius fluviatilis</i> | -   | -     | -  | -     | 2   | 0,40  | 2     | 0,31  |
| Всего                                       | 104 | 100,0 | 37 | 100,0 | 494 | 100,0 | 635   | 100,0 |
| Всего видов                                 | 3   |       | 3  |       | 13  |       | 14    |       |

Примечание: цифрами обозначены следующие даты и точки отловов: 1 – 13.10.2015 г. и 17.06.2016 г., ур. Писарево (4 км ниже с. Никольское); 2 – 3.10.2011 г., с. Сотниково; 3 – 3.10.2011 г., близ с. Сергиевское.

### ОБСУЖДЕНИЕ РЕЗУЛЬТАТОВ

Таким образом, в реке Семенек, включая пруды и водохранилище, созданные в его русле, зарегистрировано обитание 1 вида круглоротых и 19 видов костных рыб, относящихся к 5 семействам. Семенёк протекает в пределах Северо-Донского района, являющегося в ландшафтно-географическом отношении частью Среднерусской возвышенности, а в административном – Липецкой области. В реках на территории Северо-Донского района в современный период зарегистрировано 47 видов ихтиофауны, а в Липецкой области - 48 (Сарычев, 2007, с доп.). Данные, характеризующие ихтиофауны этих районов, представлены в табл. 2.

**Таблица 2. Систематическая структура ихтиофауны реки Пальна и рек Северо-Донского района и Липецкой области**

| Семейства                   | Число видов  |                             |                       |
|-----------------------------|--------------|-----------------------------|-----------------------|
|                             | река Семенек | Реки Северо-Донского района | Реки Липецкой области |
| Petromyzontidae – Миноговые | 1            | 1                           | 1                     |
| Acipenseridae – Осетровые   | -            | 1                           | 1                     |
| Cyprinidae - Карповые       | 13           | 30                          | 30                    |
| Valitoridae – Балиториевые  | 1            | 1                           | 1                     |
| Cobitidae – Вьюновые        | -            | 4                           | 5                     |
| Siluridae – Сомовые         | -            | 1                           | 1                     |
| Esocidae – Щуковые          | 1            | 1                           | 1                     |
| Lotidae – Налимовые         | -            | 1                           | 1                     |
| Percidae – Окуневые         | 1            | 4                           | 4                     |
| Eleotrididae – Головешковые | 1            | 1                           | 1                     |
| Gobiidae – Бычковые         | 1            | 2                           | 2                     |
| <b>ВСЕГО</b>                | <b>19</b>    | <b>47</b>                   | <b>48</b>             |

В ихтиофауне р. Семенёк представлено 40,4% видов рыбообразных и рыб рек Северо-Донского района и 39,6% всей Липецкой области, что сопоставимо с аналогичными показателями для подобных рек, например, Воргола и Пальны (Сарычев и др., 2011, 2012) и является достаточно высоким показателем для малой реки.

Полученные данные показали закономерное увеличение видового разнообразия обитающих в Семенке рыб от ее верховьев к устью, по мере увеличения водности реки и приближения ее к Красивой Мече. Так, в верховьях Семенка, по результатам отловов, представлены только 3 вида, при этом по численности доминантами являлись обыкновенный голянь и верховка. В среднем течении (близ с. Сотниково) в выборке присутствовали также 3 вида, при этом обыкновенный голянь имел позицию супердоминанта. В нижнем течении в отловах было уже 13 видов, при этом обыкновенный голянь занял позицию доминанта, а супердоминантом выступила уклейка.

В целом, для сообщества рыб в верхнем и среднем течениях р. Семенек характерно выраженное доминирование обыкновенного голяня (суммарная доля во всех уловах 62-92%), что свойственно для родниковых рек, имеющих каменистое русло, быстрое течение, чистую и богатую кислородом воду.

Семенек является местом обитания также редких видов ихтиофауны, занесенных в Красную книгу РФ (украинская минога, вырезуб) и региональную Красную книгу (обыкновенный голянь, белоперый пескарь, рыбец). В реке сохраняются условия для нереста и развития личинок украинской миноги, а численность нерестящихся особей, хотя и сократилась, продолжает, тем не менее, оставаться довольно высокой. Особое значение Семенек имеет и для обыкновенного голяня, который находит в этой реке оптимальные условия для существования и достигает высокой численности.

Семенек следует, несомненно, рассматривать как реку, в значительной степени представляющую ихтиофауну малых рек Северо-Донского района и, в целом, востока Среднерусской возвышенности. По видовому составу и структуре населения рыб Семенек может считаться эталонной рекой, отражающей и сохраняющей фаунистические особенности малых рек этого ландшафтного района.

## **ЛИТЕРАТУРА**

Атлас пресноводных рыб России: В 2 т. Т.1. / Под ред. Ю.С. Решетникова. - М.: Наука, 2002. - 379 с.

Атлас пресноводных рыб России: В 2 т. Т.2. / Под ред. Ю.С. Решетникова. - М.: Наука, 2002. - 251 с.

Дмитриева В.А., Илатовская Е.С. Гидрография рек Липецкой области. Каталог водотоков. – Липецк, 2010. – 149 с.

Иванчев В.П., Сарычев В.С., Иванчева Е.Ю. Миноги и рыбы бассейна Верхнего Дона // Труды Окского государственного природного биосферного заповедника. Выпуск 28. – Рязань: НП «Голос губернии». 2013. – 275 с.

Сарычев В.С., Иванчев В.П., Гладких К.К. Ихтиофауна реки Воргол / Природа долины реки Воргол; под ред. В.С. Сарычева. – Воронеж : Издательско-полиграф. центр Воронеж. гос. ун-та, 2011. – С. 143-151.

Сарычев В.С., Иванчев В.П., Иванчева Е.Ю. Ихтиофауна реки Пальна // Состояние редких видов растений и животных Липецкой области : информационный сборник материалов. Вып. 5. – Воронеж : Научная книга, 2012. – С. 88-96.